

Déclinaison régionale du plan national d'action en faveur des papillons menacés

Auvergne-Rhône-Alpes



Comité de pilotage du Plan d'Actions en faveur des Papillons de jour – région AURA | 2 décembre 2021 |



Actualités du plan national



**Plan national d'actions
2018-2028**

En faveur des papillons de jour

*Agir pour la préservation de nos
lépidoptères diurnes patrimoniaux*

Ministère de l'Écologie, du Climat et de la Transition

Ministère de l'Agriculture, de la Pêche et de l'Alimentation

Plan national d'actions

Plan national d'actions
en faveur des
papillons de jour

2018 - 2028



en faveur des papillons de jour

agir pour la préservation de nos lépidoptères diurnes patrimoniaux

2018-2028



Gaëlle Sobczyk-Moran, chargée de mission animation du PNA Papillons de jour


**MINISTÈRE
DE LA TRANSITION
ÉCOLOGIQUE**
*Liberté
Égalité
Fraternité*

Un projet de l'animation du PNA



Plan national d'actions
en faveur des
papillons de jour

2018 - 2028



l'indicateur de disparition des papillons



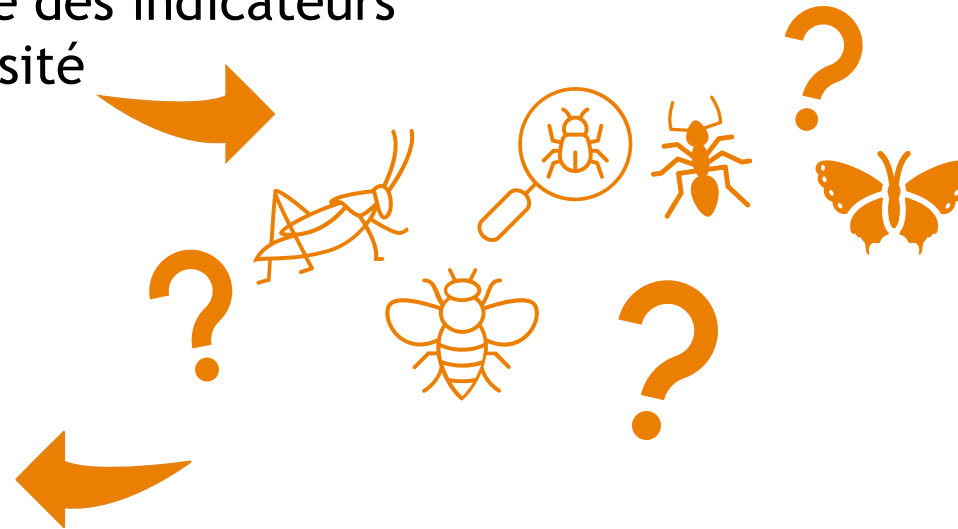
Gaëlle Sobczyk-Moran, chargée de mission animation du PNA Papillons de jour

L'indicateur de disparition départementale des papillons de jour

Demande de l'observatoire national de la biodiversité



L'ONB doit publier chaque année des indicateurs chiffrés sur l'état de la biodiversité



L'indicateur de disparition départementale des papillons de jour

Projet monté entre l'Opie et le Muséum national d'Histoire naturelle pour répondre à ce besoin



L'indicateur de disparition départementale des papillons de jour

L'indicateur de disparition
départementale des
papillons de jour

→ Le projet :
Quantifier la disparition des espèces de papillons de
jour par département français

Possibilités :

X espèces ne sont pas
revues dans telle
région depuis 2000

Y % des départements
n'ont pas recensé la
Bacchante depuis 1980

L'Hespérie des cirses n'a
pas été revue dans Z
départements depuis
2000

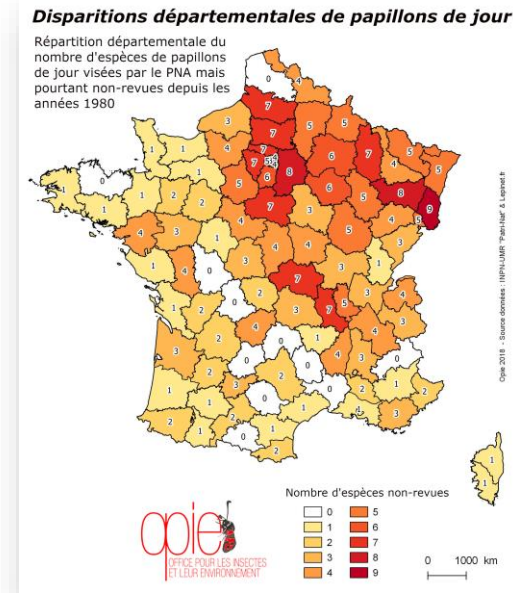
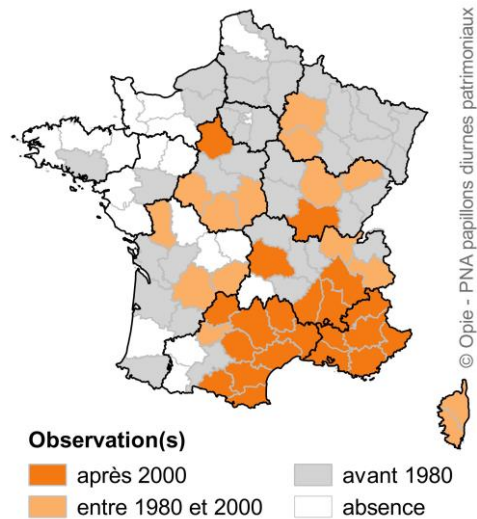


L'indicateur de disparition départementale des papillons de jour

Autres actions en parallèle :

Cartographier ces chiffres clés
Réaliser les cartes du PNA pour les 253 espèces de France

Mettre à jour les cartes des espèces du PNA pour la période 2000-2020



L'indicateur de disparition départementale des papillons de jour

Méthode :

Recenser les données d'absence et de présence départementale des espèces de papillon

données datées d'observations d'individus identifiés à l'espèce -> associées à un département



date de la première et dernière observation dans chaque département pour chaque espèce

Bases :

Lépi'Net

INPN Inventaire National du Patrimoine Naturel

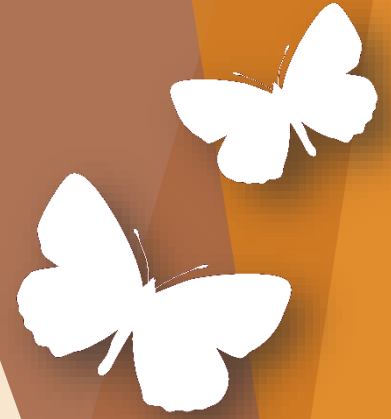


L'indicateur de disparition départementale des papillons de jour

Statuts attribués aux espèces :

Non connue dans le département
Non revue dans le département
Présente dans le département
Découverte dans le département
Découverte non considérée

Vérification des données régionales en cours



L'indicateur de disparition départementale des papillons de jour

Vérification des données régionales en cours

Vos données Auvergne-Rhône-Alpes

Espèces	Département	Données	Date 1 ^{ère} obs	Date dernière obs	Commentaire expert	Proposition
Satyrus actaea	Allier	3	1969	2001	Une seule donnée en 1944	Non revue dans le département
Zygaе loniceræ	Allier	2	1998	2007	Aucune donnée en Allier	Non connue du département
Hipparchia semele	Allier	2	1969	1979	Attente consultation	Non revue dans le département
Muschampia lavatherae	Cantal	2	2001	2004	Disparue en 1968	Non revue dans le département
Satyrus ferula	Cantal	2	1970	1980	Aucune donnée dans le Cantal (problème d'identification ça serait S. actaea)	Non connue du département
Zygaе erythrus	Cantal	1	2008	2008	2008 jamais revu depuis	Non connue du département



Non revue dans le département : pas de donnée après 2000

Non connue dans le département : pas de donnée

Actualités

Animation du Sterf



Un projet lancé en 2006 par le MNHN et ALF



Issu du Butterfly Monitoring Scheme (BMS)

Objectif : fournir un outil d'évaluation de la santé des communautés de papillons diurnes



2021 : L'Opie devient l'animateur national du programme



→ **Poursuivre ou remettre en place les suivis participatifs**

Actualités

Animation du Sterf

Objectifs :



Concerter, animer, redynamiser...

Recréer une communauté dynamique produisant une quantité satisfaisante de données



Produire des tendances à différentes échelles sur les Rhopalocères et Zygènes

Une consultation pour connaître l'utilisation du protocole Sterf et les besoins des Sterfistes est en cours : [formulaire](#)



Projet apollon

Objectifs :

- Connaître les dynamiques de populations d'Apollons (pops sources)
- Identifier les facteurs paysagers qui favorisent ou limitent les déplacements entre populations
- Cartographier les zones favorables à l'Apollon en région AuRA et en France



Réponse à l'appel à projet Mobiodiv' Restauration de 2020 -> non retenu

Beaucoup d'intérêt pour le projet en région

Nécessité de financer les analyses génétiques et les études de préconisations de gestion

Actualités



<https://papillons.pnaopie.fr/>

Mise en ligne du site internet

Présentation du PNA

Pages régionales

Monographies des 38 espèces du PNA

Ressources

Actualités du PNA



Actualités

Vidéos de sensibilisation sur des espèces du PNA

5 courts-métrages

5 min maximum à destination du grand public,
sensibilisation en association, des élus, des agriculteurs,
forestiers, institutionnels...

Cuivré de la bistorte

Damier de la succise

Semi-apollo

Bacchante

Hespérie de la ballote

Disponibles sur [Opietivi](#) 

... d'autres sont à venir.

Pour demander les vidéos : [ici](#)



Actualités

Webinaires de présentation du PNA

Si un des sujets suivants vous intéresse, vous pourrez trouver les replays sur le [site du PNA](#).

22 Janvier : Grand public

- introduction ministérielle
- introduction sur l'état de la biodiversité
- présentation simple du PNA
- présentation du SINP

+ 2 vidéos de sensibilisation

29 Janvier : Professionnel

- montage de projet et phases d'instructions
- méthodologie de création de cortèges d'espèces
- conventions avec agriculteurs
- plantes-hôtes et botanistes

+ 3 vidéos de sensibilisation

Merci de votre attention



© Pierre Peyrache



Actions 2017-2021



Des projets en cours



Actualisation des données d'Azuré de la sanguisorbe (*Phengaris teleius*) en Drôme-Ardèche 2019



AGIR pour la
BIODIVERSITÉ
AUVERGNE-RHÔNE-ALPES

Asters
Conservatoire
d'espaces naturels
Haute-Savoie

Conservatoire
d'espaces naturels
Auvergne

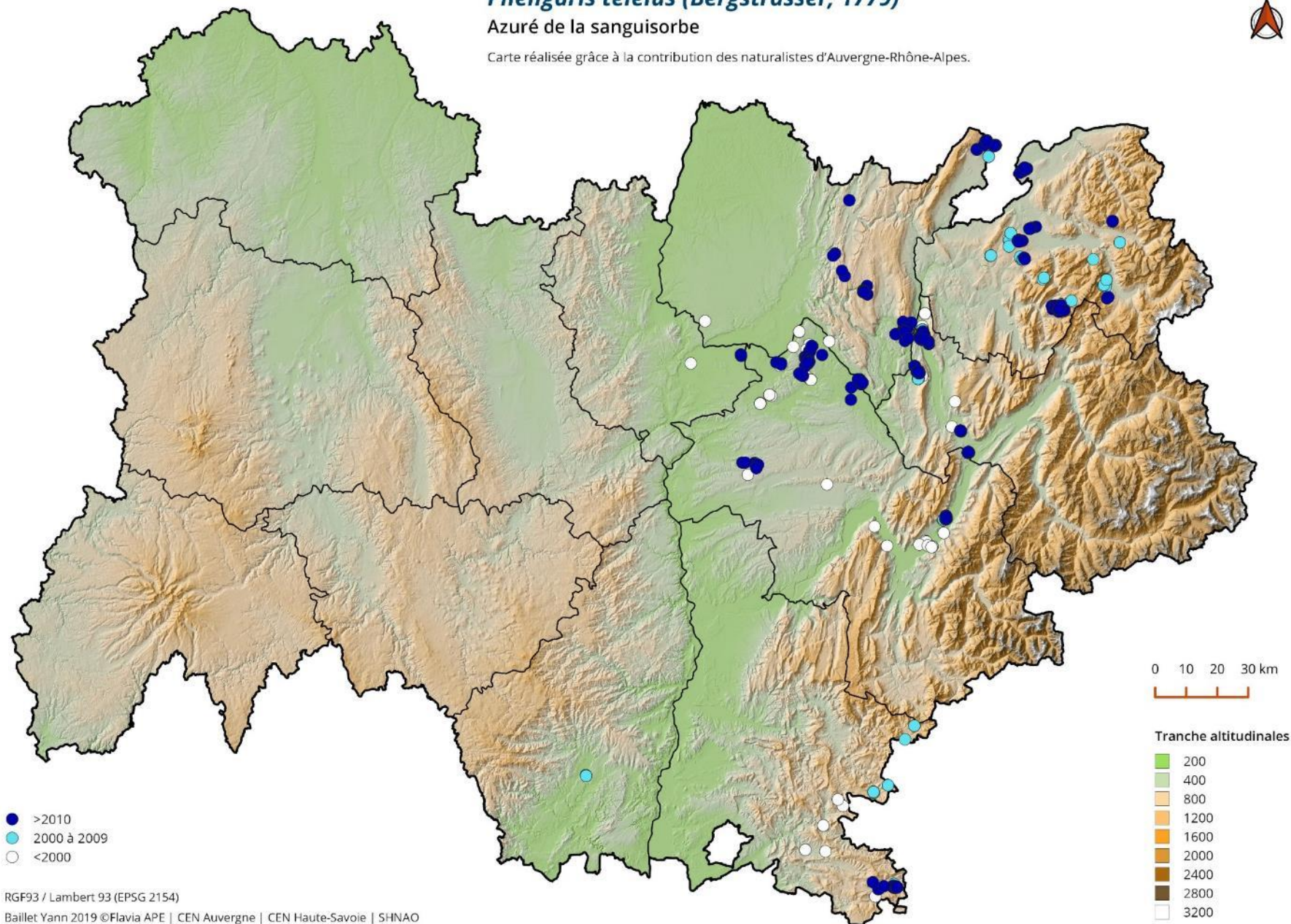


**Pays
Diois**
aux Sources de la Drôme
DÉPARTEMENT DE LA DRÔME

Phengaris teleius (Bergsträsser, 1779)

Azuré de la sanguisorbe

Carte réalisée grâce à la contribution des naturalistes d'Auvergne-Rhône-Alpes.





ÉTAT DES LIEUX DE LA CONNAISSANCE

	MASSIF CENTRAL	COULOIR RHODANIEN	ALPES
Répartition		Moyenne	Moyenne
Dynamique de populations		Moyenne	Moyenne
Localisation des enjeux		Moyenne	Moyenne



ÉTAT DES LIEUX DE LA PROTECTION ET DE LA CONSERVATION

	MASSIF CENTRAL	COULOIR RHODANIEN	ALPES
État de la protection		Moyenne	Moyenne

QUELLES PRIORITÉS POUR LA SUITE ?

CONSERVATION

- Pour la Savoie et la Haute-Savoie, poursuivre la mise en œuvre des actions proposées dans le plan d'actions transfrontalier, en particulier l'adaptation de la gestion agro-pastorale aux exigences de l'espèce. Là où l'habitat apparaît très favorable, réflexion autour d'une réintroduction de l'espèce : avant pays et combe de Savoie (Savoie) ou d'une introduction sur des sites géographiquement intermédiaires entre les populations existantes : Sommand, Glières (Haute-Savoie).
- Dans la Drôme, l'Isère et l'Ain, préserver les populations encore existantes par la maîtrise foncière ou d'usage et par un travail sur les sites en lien avec les agriculteurs.

CONNAISSANCE

- Poursuite des investigations sur les sites et des secteurs situés entre les noyaux de population identifiés. Caractérisation des habitats non humides (prairies de fauche) qui accueillent certaines des populations découvertes.
- De façon générale, travail à mener sur les fourmis pour tenter d'expliquer la disparition de l'espèce des sites de basse altitude où habitats et plante-hôte semblent favorables.

SUIVI DES POPULATIONS

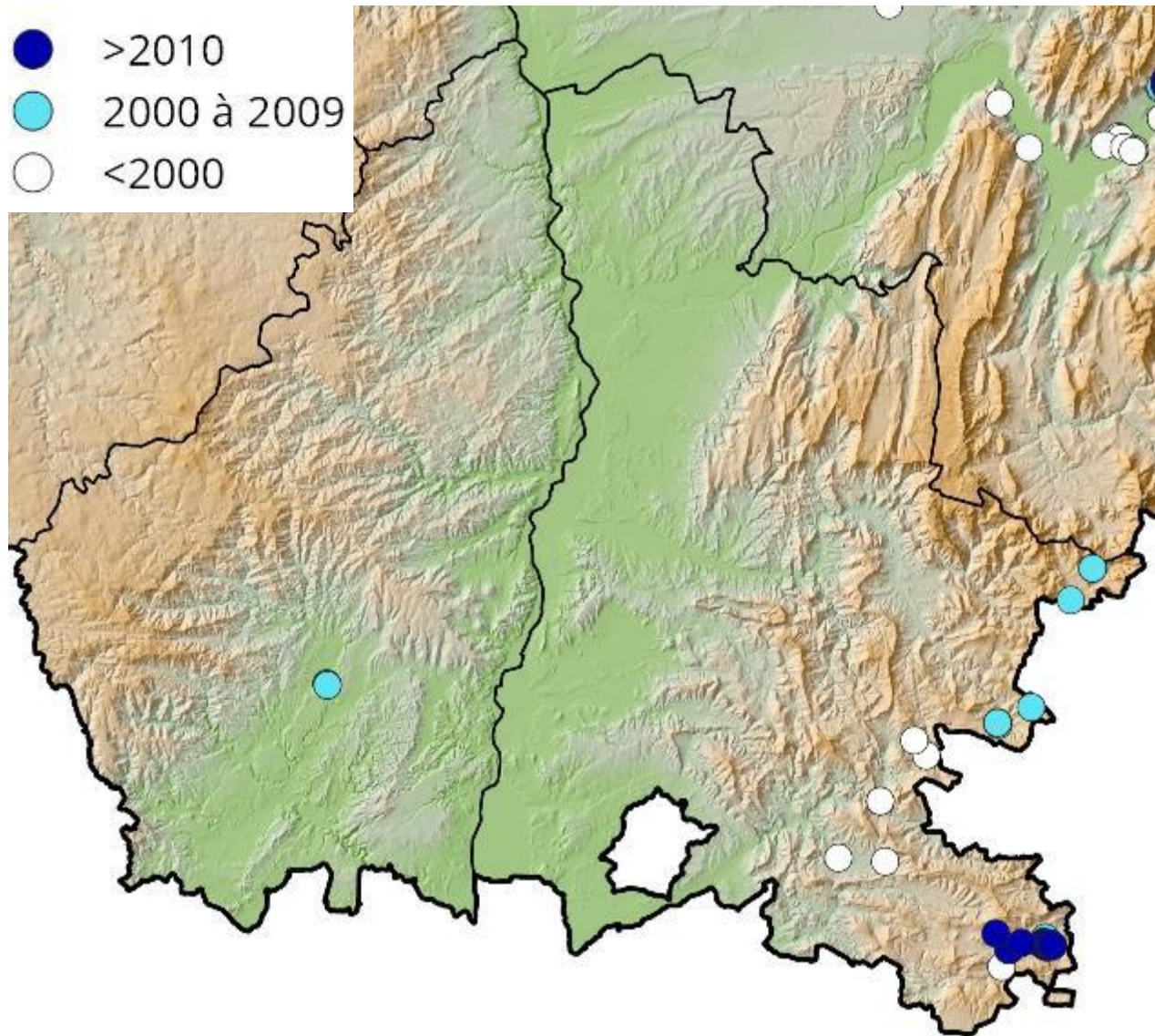
- Poursuivre les suivis sur les populations connues, en particulier à basse altitude où le déclin est localement avéré et rapide.

VALORISATION

- Diffuser les outils existants.

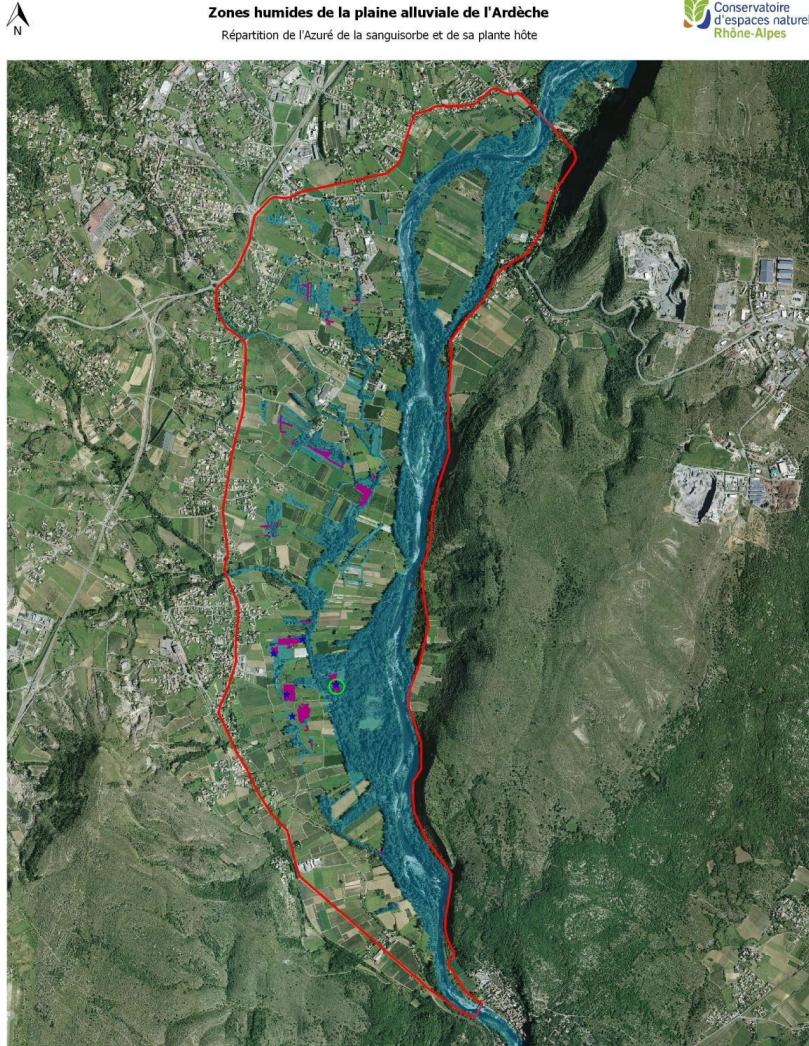
En Drôme-Ardèche

Avant 2019

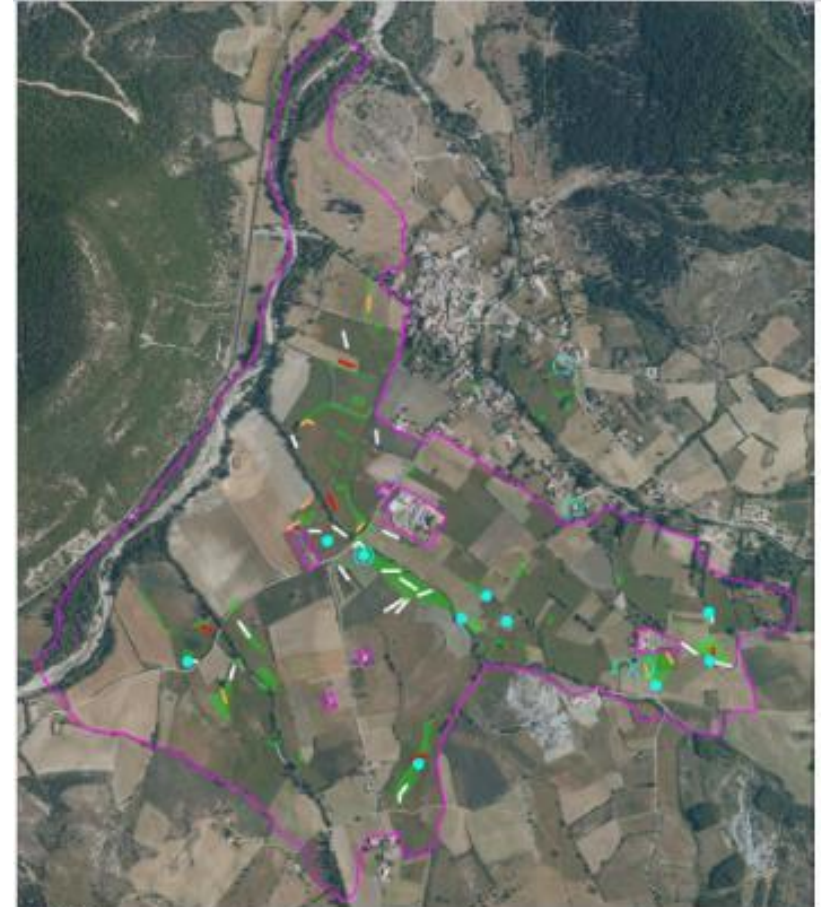


● 2017 : L'Azuré de la sanguisorbe – zones humides de la plaine alluviale de l'Ardèche. CEN Rhône-Alpes.

2010 : Caractérisation et préconisations de gestion des populations d'Azuré de la sanguisorbe de la haute vallée de la Méouge. Données de Y. Braud & S. Bence



- Légende**
- ▭ Limites du site
 - ▭ Présence de sanguisorbe (plante hôte)
 - ★ Azuré de la sanguisorbe (2013) ○ Présence en 2017



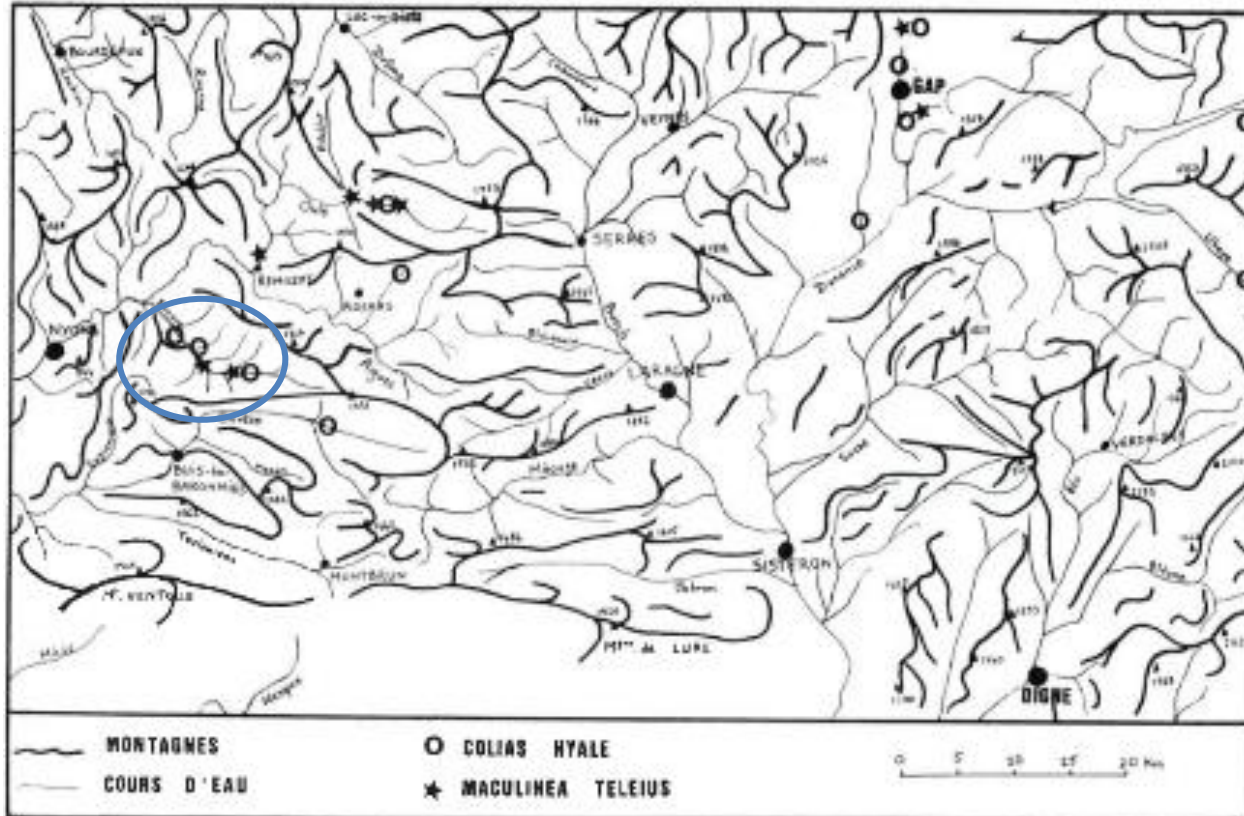
- Légende :**
- ▭ Zone d'étude
 - Sanguisorbe officielle : 1 à 4 plots suivis
 - ▭ Sanguisorbe officielle : au moins 3 plots
 - Azuré de la sanguisorbe : observation avant 2010
 - Azuré de la sanguisorbe : observation en 2010
- Nombre de tals de Myrica (1 transect = 10 tals)
- ▭ 3-5 tals
 - ▭ 1-2 tals

Plan : BD Carthage IGN 2006 - CNRS
Sources : Y. Braud (INRETA), S. Bence (CEN),
S. Bence, J.M. Ferris, C. Dubry
Cartographie : Y. Braud (INRETA), septembre 2010



- 1981 : Deux Rhopalocères nouveaux pour la Drôme. J. Nel.

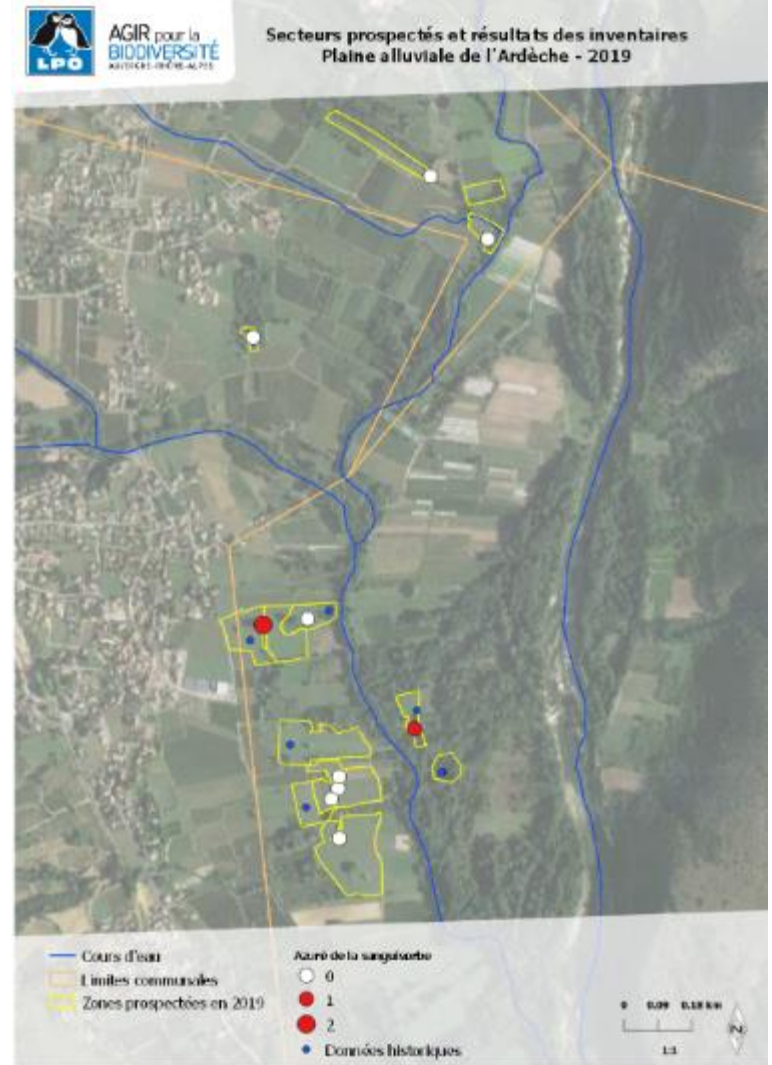
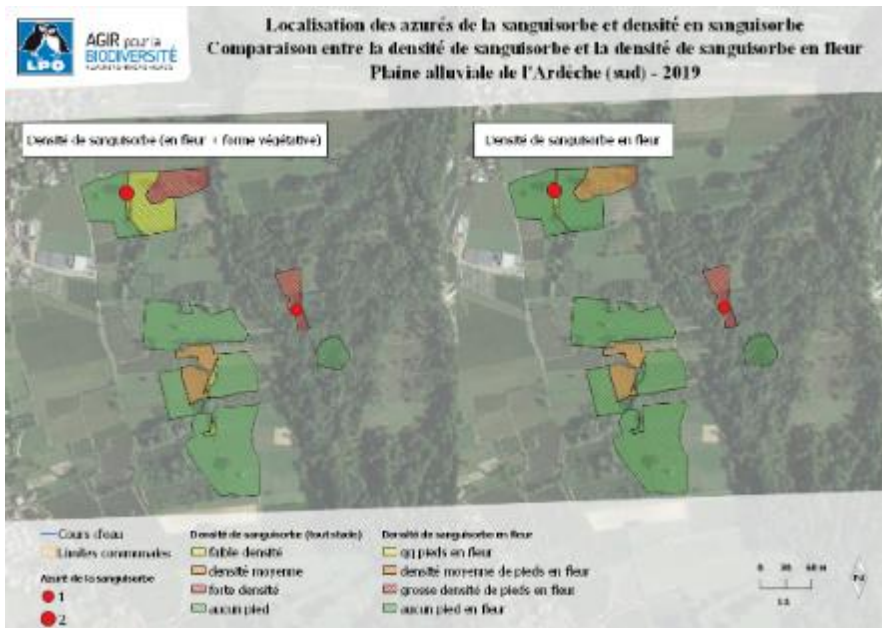
Première et seule donnée sur la commune de Sainte-Jalle et de Saint-Sauveur-Gouvernet.



PLAINE ALLUVIALE DE L'ARDECHE

- 1994 : Première mention de l'espèce par A. Ladet au « Champ de l'Œuf ».
- Nouvelle mention en 2001 puis inventaire de la plaine alluviale en 2013 et 2017

2019 (29 juillet) → 3 individus



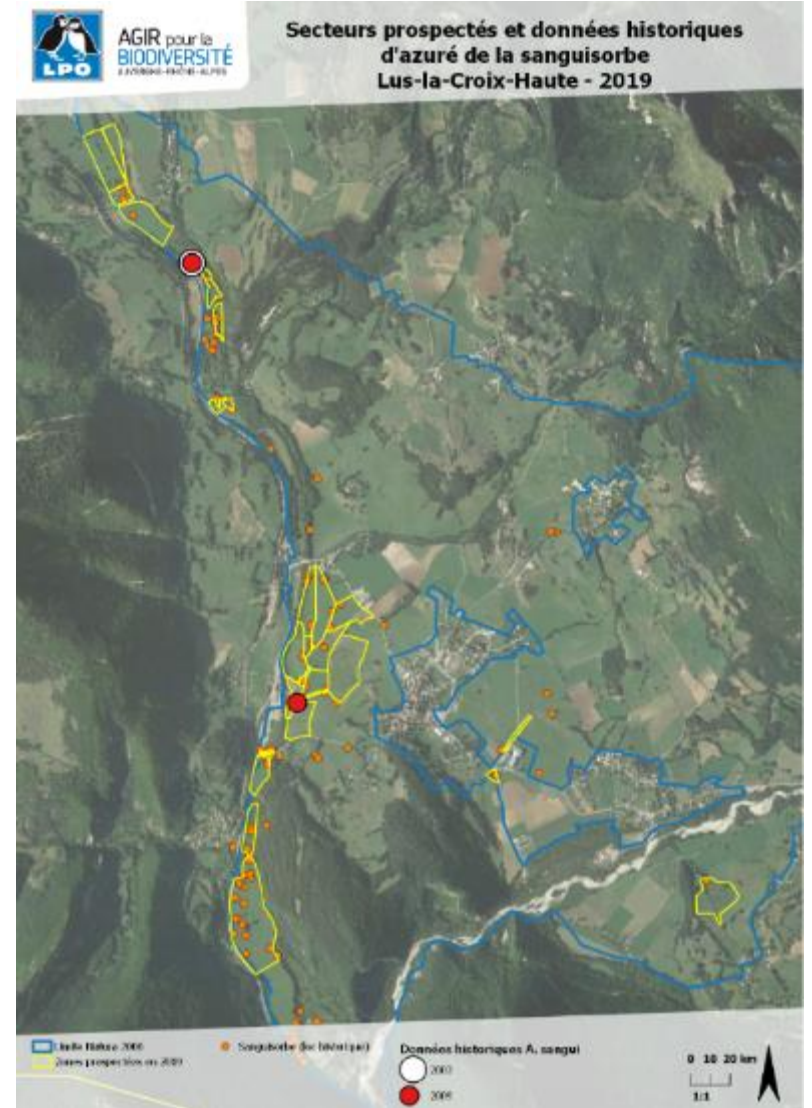
Suites de l'étude :

- Renouveler les prospections avec plus de passages pour caractériser « l'état de santé » de cette population
- Animation foncière avec le CEN (nouvelle fiche action) : acquisition foncière, convention ...
- Concertation avec les acteurs du territoire (agriculteurs, Comcom, syndicat mixte ...)
- Recherche de nouvelles stations proches en Ardèche

LUS-LA-CROIX-HAUTE

- 2003 : Première mention de l'espèce
- 2005 : Caractérisation des prairies humides qui montre une pratique agricole défavorable à l'espèce
- 2009 : Nouvelle mention avec de très faibles effectifs (2 individus)
- 2014 : Nouvel inventaire avec aucun individu

2019 (8 août) → Aucun individu



Suites de l'étude :

- Renouveler les prospections avec plus de passages notamment plus précoces
- Prise en compte de l'espèce dans le N2000
- Concertation avec les acteurs du territoire (agriculteurs, syndicat mixte ...)
- Lien avec PACA

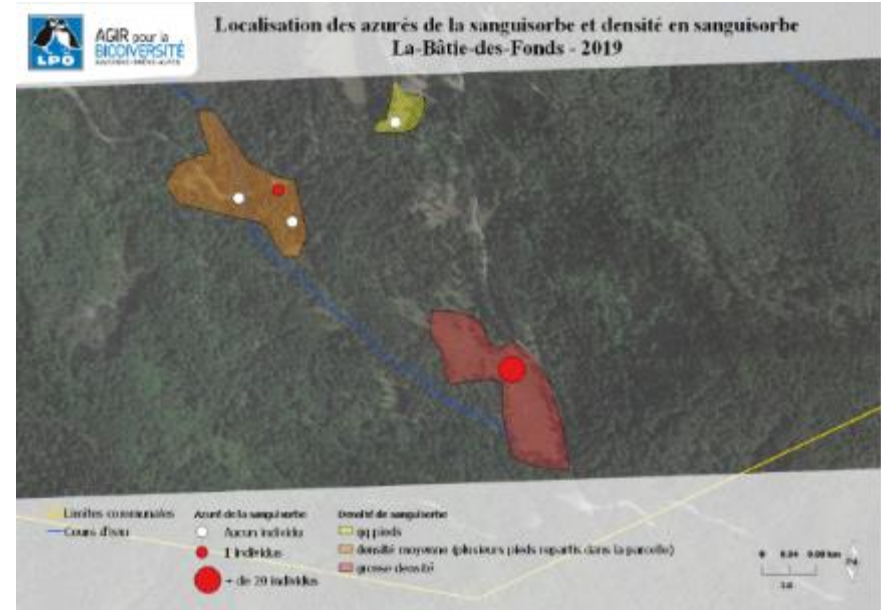
VALLEE DE LA DROME AMONT

- 1997 : Première mention de l'espèce sur Valdrôme
- 2004 : Mention sur La-Bâtie-des-Fonds
- 2006 : Etude FRAPNA :
 - Aucun individu sur le site de LBdF
 - 40 individus au Marais de Cheylard
 - 3 individus sur la prairie des Garants
- 2014 : Nouvel inventaire avec aucun individu

2019 (30 juillet) → + de 20 individus sur LBdF et + de 25 sur Valdrôme

Suites de l'étude :

- Prise en compte de l'espèce dans le nouveau N2000
- Concertation avec les acteurs du territoire (agriculteurs, syndicat mixte ...)
- Lien avec PACA
- Prospection plus en aval sur la Drôme et entre les stations de Valdrôme et de LBdF
- Acquisition foncière et/ou action de gestion



1993



2009



2019



En passant par le pré-bois

Un carrefour de biodiversité : Les rivières et les « pré-bois ». Le réseau le plus de France. Le corridor de la Vallée de la Drôme méditerranéenne : forme une mosaïque de territoires pour de nombreuses espèces. Fleuves, rivières, biefs, canaux, écoulements, dérivations, canaux et autres ouvrages, peupliers en bordure, herbes grasses et maquis potagers, saules à l'ouest, saules en plaine d'alluvions.

Quand pelé et bobé traversent le paysage : De ce réseau de pré-bois, se dégage une mosaïque d'habitats. Ils s'étendent de la zone de montagne à la plaine. La Vallée de la Drôme méditerranéenne est riche de biodiversité. La rivière qui y contribue est la Drôme. Elle est considérée comme l'un des plus grands corridors de biodiversité de France.

Le pré-bois, un espace : C'est un espace humide où l'on trouve des saules, des peupliers, des herbages humides. Ils sont en contact avec les zones agricoles et les zones bâties. Ils sont donc des zones de contact et de transition.

Un projet agricole : Les agriculteurs de la Vallée de la Drôme méditerranéenne ont conscience de l'importance de ces zones de contact. Ils ont mis en place un projet agricole qui vise à améliorer la biodiversité de ces zones.

Quand la Drôme voyage

La Drôme, de son berceau à l'océan : La Drôme est une rivière méditerranéenne. Elle se jette dans la Méditerranée à l'est de Marseille. Elle est connue pour ses paysages et ses produits. Elle est aussi connue pour ses richesses naturelles et sa biodiversité.

Le patrimoine d'un territoire : Le territoire de la Vallée de la Drôme est riche de patrimoine. Il y a des sites naturels, des sites culturels, des sites historiques. Le territoire est aussi riche de traditions et de coutumes.

Les richesses de la Drôme : La Drôme est connue pour ses richesses naturelles et sa biodiversité. Elle est aussi connue pour ses produits et ses traditions.

De la Drôme aux roues des moulins

Une Drôme grande ouverte : La Drôme est une rivière méditerranéenne. Elle est connue pour ses paysages et ses produits. Elle est aussi connue pour ses richesses naturelles et sa biodiversité.

Quand les arènes se font : Les arènes de la Vallée de la Drôme sont des lieux de rencontre et de partage. Elles sont aussi des lieux de culture et de tradition.

Vallée au temps des moulins : La Vallée de la Drôme a été marquée par le passage des moulins. Les moulins étaient utilisés pour moudre le blé et produire de la farine.

Entre Val et Drôme, une alliance mouvementée

Le long de la Drôme, à proximité de ses sources : A proximité des sources de la Drôme, il y a une alliance mouvementée. C'est une alliance entre la nature et l'homme.

Une riche alliance : La Vallée de la Drôme est riche de biodiversité et de traditions. C'est une alliance entre la nature et l'homme.

Une alliance pour tous : Cette alliance est pour tous. Elle vise à améliorer la biodiversité et à préserver les traditions.

- 1 De la Drôme aux roues des moulins
- 2 Quand la Drôme voyage
- 3 En passant par le pré-bois
- 4 Gîte et couvert chez le vieux saule
- 5 A la ferme des Garantis, passe la Drôme, passe le temps...
- 6 La Drôme en colère
- 7 Val... Drôme... vers une réconciliation



A la ferme des Garantis, passe la Drôme, passe le temps...

A la ferme des Garantis, passe la Drôme, passe le temps... : La ferme des Garantis est une ferme traditionnelle. Elle est connue pour ses produits et ses traditions. Elle est aussi connue pour ses paysages et ses richesses naturelles.

Le patrimoine d'un territoire : Le territoire de la Vallée de la Drôme est riche de patrimoine. Il y a des sites naturels, des sites culturels, des sites historiques.

Les richesses de la Drôme : La Drôme est connue pour ses richesses naturelles et sa biodiversité. Elle est aussi connue pour ses produits et ses traditions.

La Drôme en colère

La Drôme sage, tempête de pré-bois : La Drôme est une rivière méditerranéenne. Elle est connue pour ses paysages et ses produits. Elle est aussi connue pour ses richesses naturelles et sa biodiversité.

Le patrimoine d'un territoire : Le territoire de la Vallée de la Drôme est riche de patrimoine. Il y a des sites naturels, des sites culturels, des sites historiques.

Les richesses de la Drôme : La Drôme est connue pour ses richesses naturelles et sa biodiversité. Elle est aussi connue pour ses produits et ses traditions.

Gîte et couvert chez le vieux saule

Le patrimoine de la Vallée de la Drôme : La Vallée de la Drôme est riche de patrimoine. Il y a des sites naturels, des sites culturels, des sites historiques.

Le patrimoine d'un territoire : Le territoire de la Vallée de la Drôme est riche de patrimoine. Il y a des sites naturels, des sites culturels, des sites historiques.

Les richesses de la Drôme : La Drôme est connue pour ses richesses naturelles et sa biodiversité. Elle est aussi connue pour ses produits et ses traditions.

Val... Drôme... vers une réconciliation

La Drôme, source d'une réconciliation : La Drôme est une rivière méditerranéenne. Elle est connue pour ses paysages et ses produits. Elle est aussi connue pour ses richesses naturelles et sa biodiversité.

Le patrimoine d'un territoire : Le territoire de la Vallée de la Drôme est riche de patrimoine. Il y a des sites naturels, des sites culturels, des sites historiques.

Les richesses de la Drôme : La Drôme est connue pour ses richesses naturelles et sa biodiversité. Elle est aussi connue pour ses produits et ses traditions.

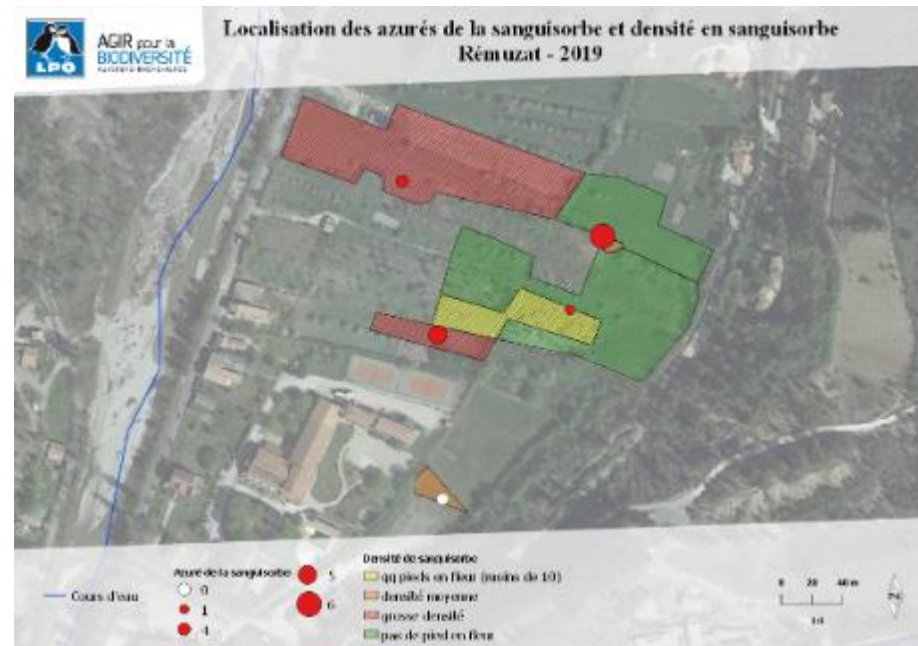
VALLEE DE L'OULE

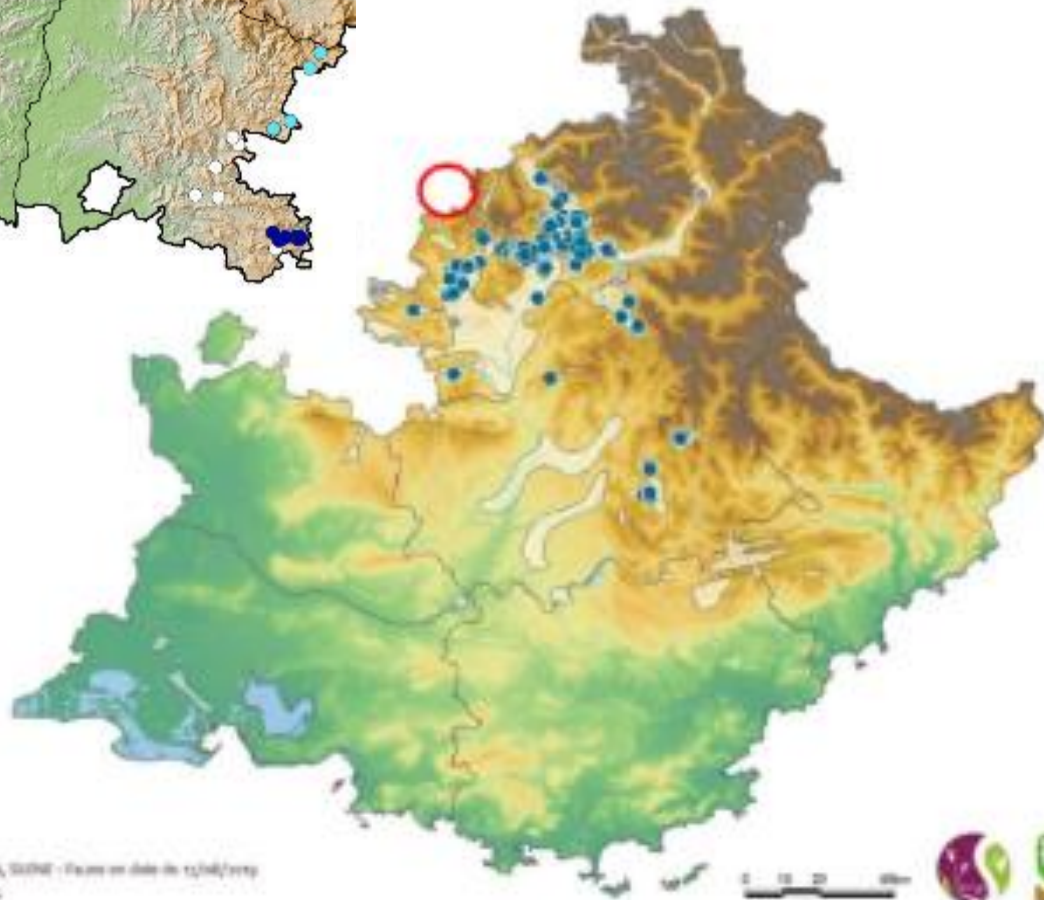
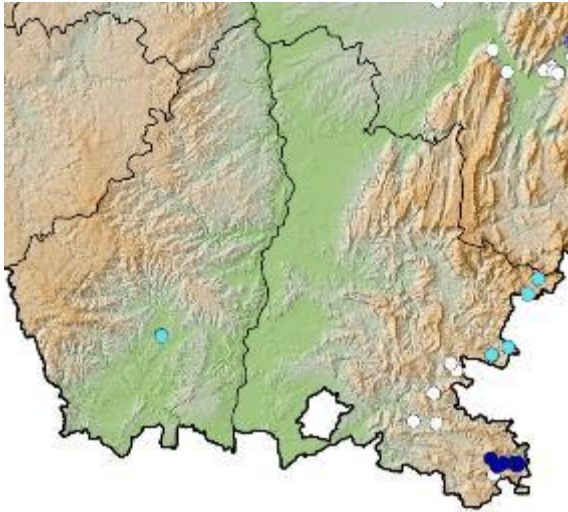
- 1981 : Première mention de l'espèce sur Rémuzat et La Charce
- 1999 : Première donnée sur Rottier

2019 (30-31 juillet) → 1 individu sur La Charce, 1 individu sur Rottier et + de 15 individus sur Rémuzat

Suites de l'étude :

- Renouveler les prospections avec plus de passages pour caractériser « l'état de santé » de cette population
- Animation foncière avec le CEN (nouvelle fiche action) : acquisition foncière, convention ... + action de gestion
- Concertation avec les acteurs du territoire (agriculteurs, Comcom, PNR Baronnies, syndicat mixte ...)
- Recherche de nouvelles stations proches sur la vallée de l'Égues et sur l'Oule entre les deux stations connues
- Lien avec PACA





Source: MDT, IGN, IGN - Fuente de datos: IGN/2019
Cartografía: IGN PACA



VALLEE DE L'ENNUYE

- 1981 : Unique mention de l'espèce

2019 (31 juillet) → Aucun individu

Suites de l'étude :

- Recherche de station de plante hôte
- Réunion avec les communes et autres collectivités

du territoire



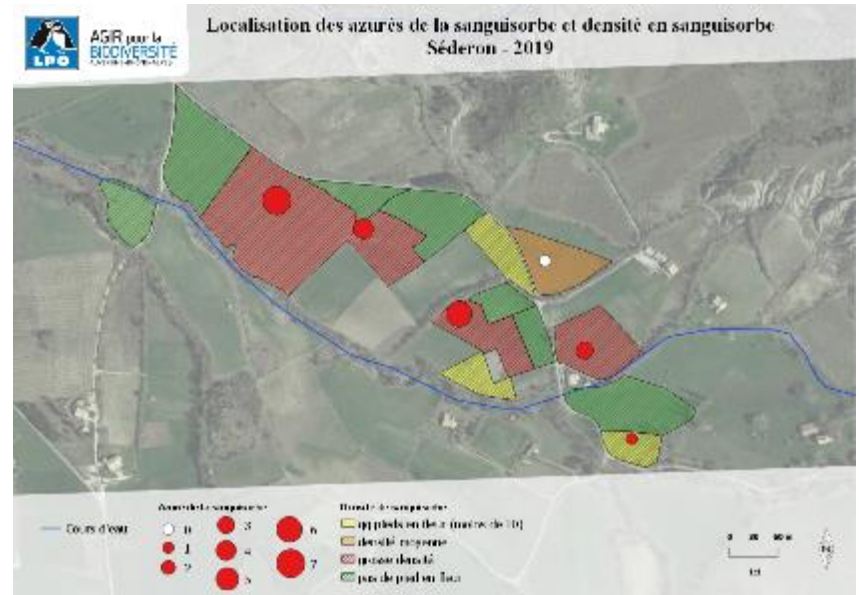
VALLEE DE LA MEOUGE

- 1995 : Première mention à Lachau
- 1999 : Première mention à Séderon
- 1998, 1999, 2000, 2002 : Nouvelle mention à Lachau
- 2011 : Nouvelle mention à Séderon
- 2010 : Etude globale sur la haute vallée de la Méouge (16 ind à Lachau et 2 à Eygalayes/Vers-sur-Méouge)

2019 (1 août) → + de 20 ind à Lachau, 2 à Eygalayes/Vers-sur-Méouge et + de 20 au sud de Séderon

Suites de l'étude :

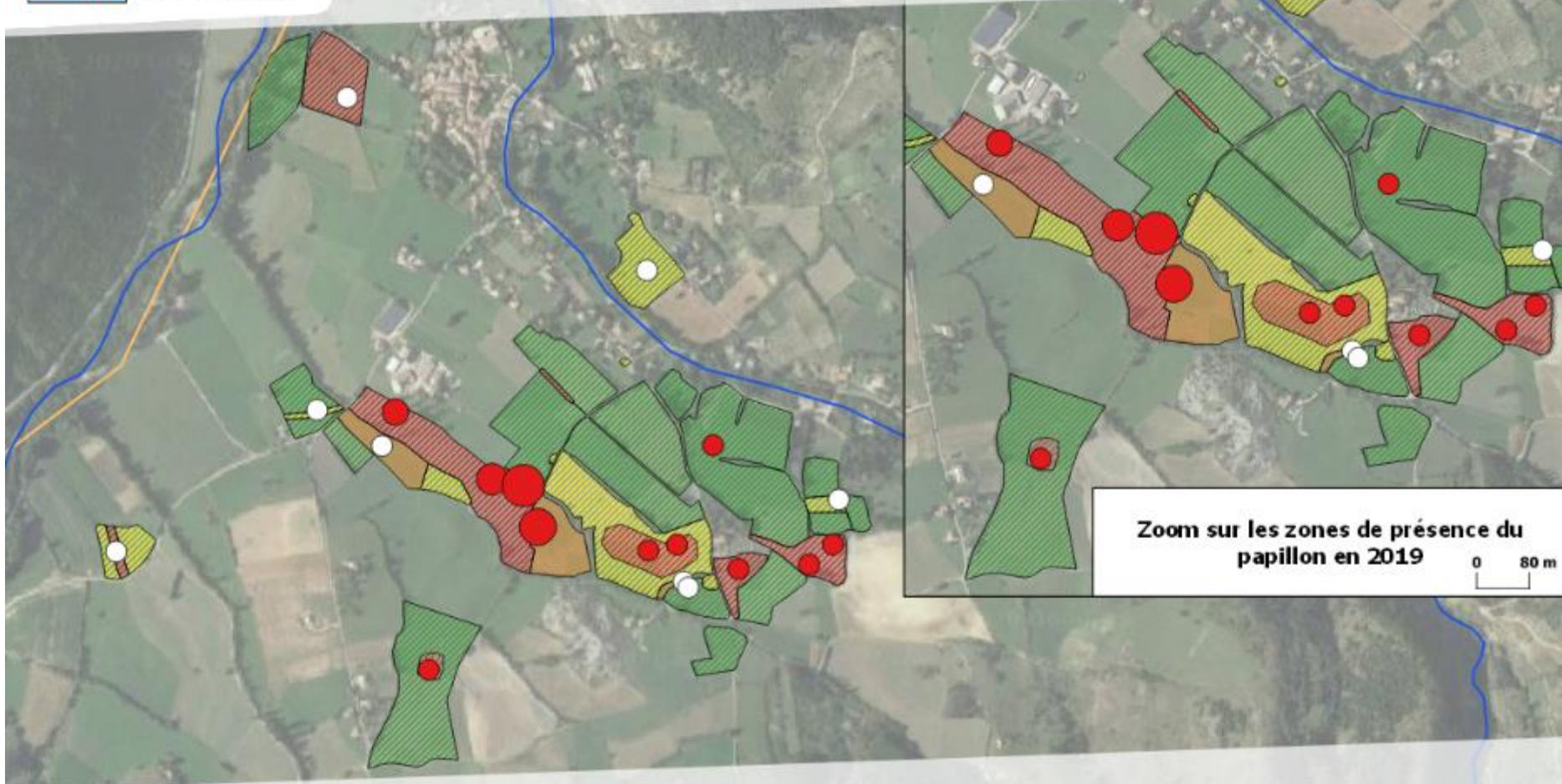
- Renouveler les prospections avec plus de passages pour caractériser « l'état de santé » de cette population
- Animation foncière avec le CEN (nouvelle fiche action) : acquisition foncière, convention ... + action de gestion
- Concertation avec les acteurs du territoire (agriculteurs, Comcom, PNR Baronnies, syndicat mixte ...)
- Recherche de nouvelles stations proches sur la vallée de la Méouge entre les stations connues
- Lien avec PACA





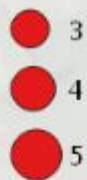
AGIR pour la
BIODIVERSITÉ
AUVERGNE-RHÔNE-ALPES

Localisation des azurés de la sanguisorbe et densité en sanguisorbe Lachau - 2019



— Cours d'eau

Azuré de la sanguisorbe



Densité de sanguisorbe

- qq pieds en fleur (moins de 10)
- densité moyenne
- grosse densité
- pas de pied en fleur

0 90 180 m

1:1



Actions 2017-2021



Echanges & questions



D. Dermerges



Les populations de Cuivré de la Bistorte (*Lycaena helle magdalенаe*) et leurs connectivités sur les monts de la Madeleine (42 - 03)

Sites Natura 2000 FR8201757 & FR8301019

Analyse et rétablissement d'un réseau de sites et de corridors - Etat des lieux 2021

Comité de pilotage - Plan d'Actions en faveur
des Papillons de jour en région AURA
Lyon - 2 décembre 2021



Le Cuivré de la Bistorte

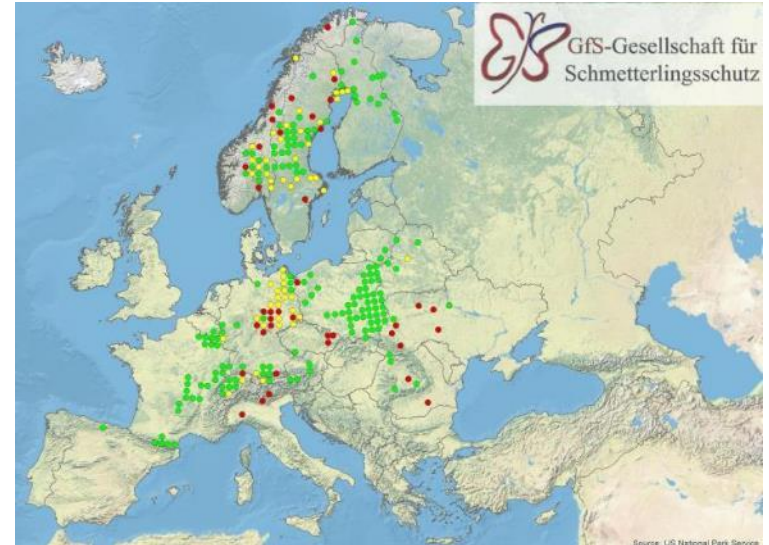
Lycaena helle

Etudes des populations
de Cuivré de la Bistorte
COPIL PNA papillons
2 décembre 2021



Lycaena helle

Richard Lewington



- *Protection nationale*
- *Directive « Habitats-Faune-Flore » Annexes II & IV*
- *Liste rouge en Europe : en Danger*
- *Liste rouge en France : en Danger Critique*
- *Liste rouge en Auvergne-Rhône-Alpes : en Danger Critique*



Le Cuivré de la Bistorte

Lycaena helle

Etudes des populations
de Cuivré de la Bistorte
COFIL PNA papillons
2 décembre 2021



Le Cuivré de la Bistorte

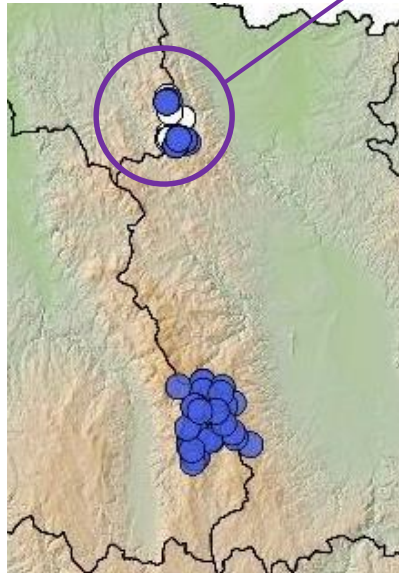
Lycaena helle magdalenae

Espèce découverte en 1951
dans les monts de la Madeleine

- sous-espèce *magdalenae* endémique décrite en 1959
- 8 stations en 1985
- 4 en 2019
- Faibles effectifs

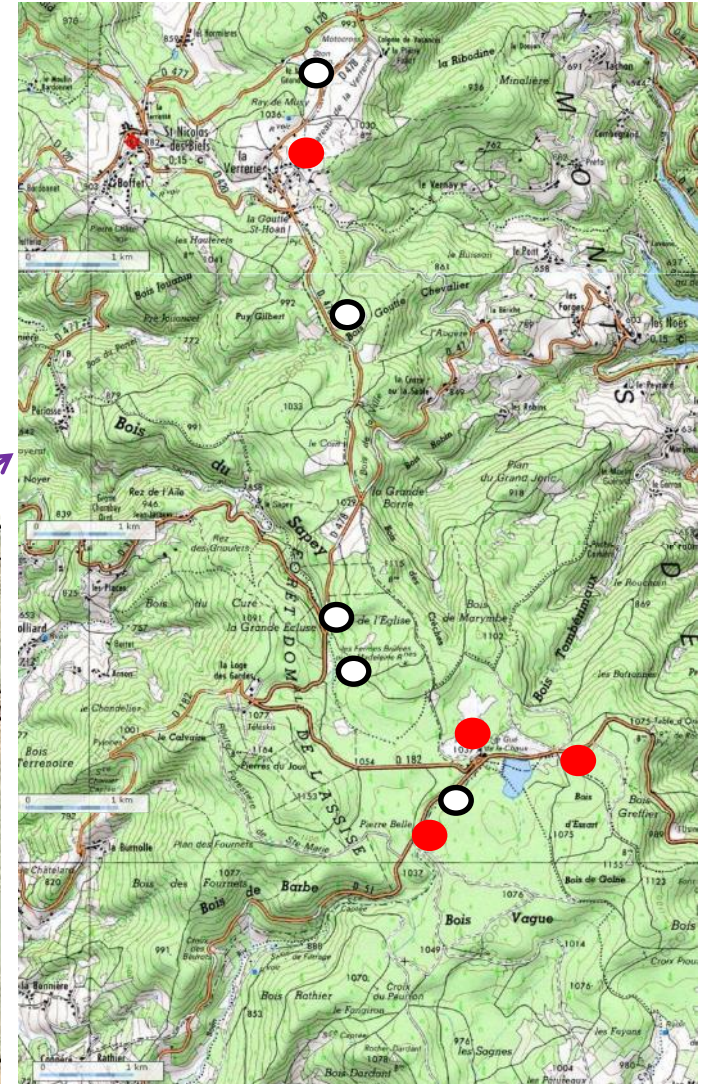
Sous-espèce introduite en 1992
dans les monts du Forez, en expansion depuis 2010

Monts de la Madeleine



Monts du Forez

Etudes des populations
de Cuivré de la Bistorte
COFIL PNA papillons
2 décembre 2021



Le Cuivré de la Bistorte

Lycaena helle magdalenae

Objectifs de l'étude

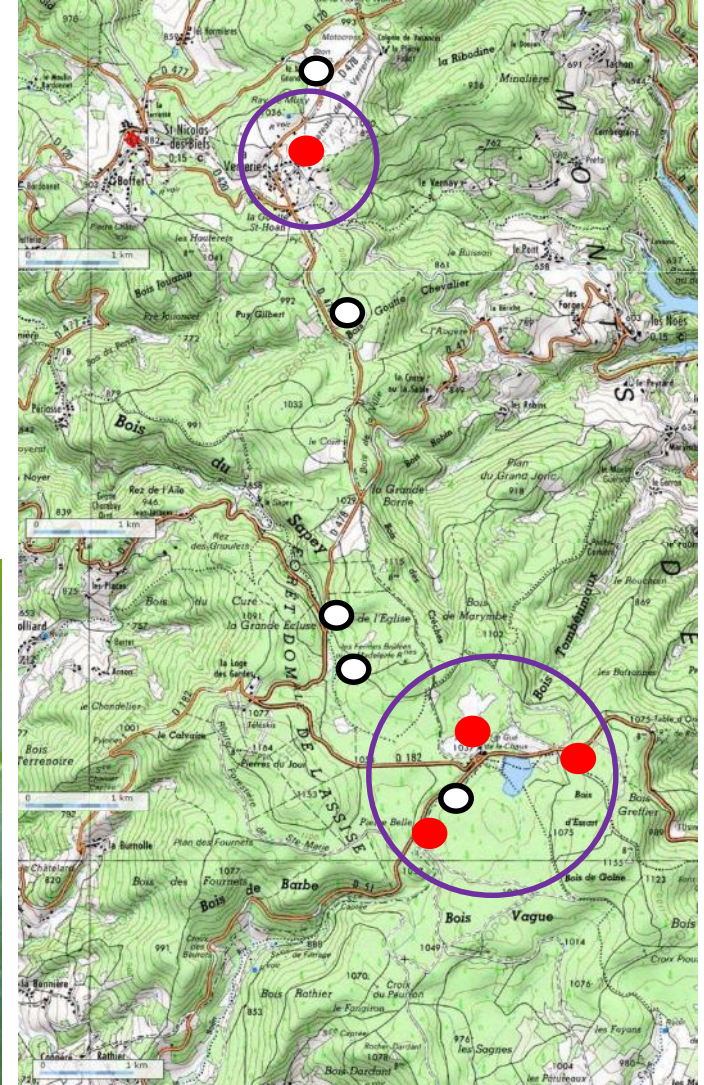
- Estimer la taille des populations et sous populations et leurs connectivités
- Elaborer une stratégie de conservation

Méthode

- Capture-Marquage-Recapture (CMR)



Etudes des populations
de Cuivré de la Bistorte
COFIL PNA papillons
2 décembre 2021

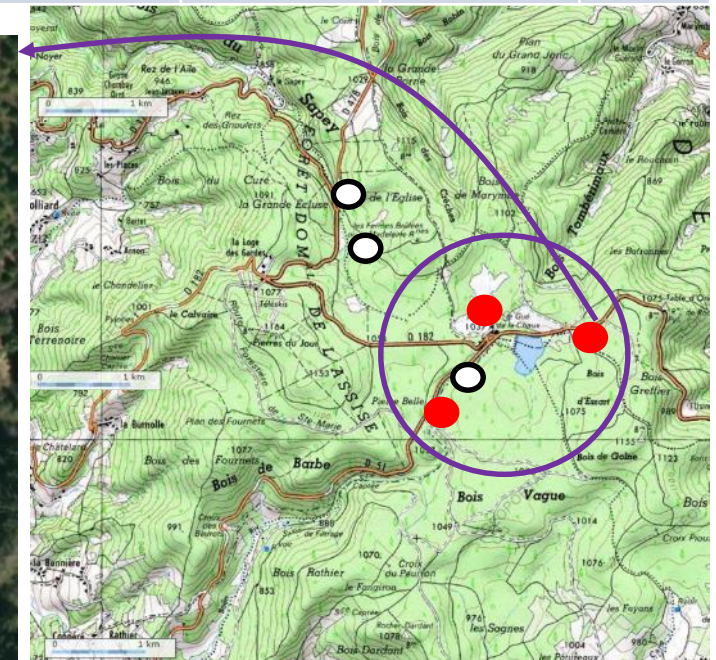


Le Cuivré de la Bistorte

Lycaena helle magdalenae

Etudes des populations
de Cuivré de la Bistorte
COFIL PNA papillons
2 décembre 2021

Patch	Superficie m ²	Abondance Bistorte	Abondance Fleurs	Périmètre en m	Linéaire lisière arborée en périphérie	Linéaire lisière arborée dans le patch	Linéaire lisière arborée total	Superficie arborée dans le patch	% surf. arborée dans le patch
A	1660	2	2	230	120	22	142	40	2,4
B	1990	2	2	200	152	75	227	62	3,1
C	1930	2	2	278	137	72	209	50	2,6
D	1360	2	2	220	90	147	237	77	5,7
	6940			928	499	316	815	229	3,30



Le Cuivré de la Bistorte

Lycaena helle magdalenae

Etudes des populations
de Cuivré de la Bistorte
COFIL PNA papillons
2 décembre 2021

Résultats

- 8 sessions (7 mai - 14 juin)
- 627 papillons marqués
- 98 papillons recapturés en 126 occasions

**Taille totale des populations et sous populations
estimée à 2156 imagos en 2018**

**Taille totale des populations et sous populations
des monts Dore et Cézallier
estimée à plus de 200 000 imagos en 2014-15**

Nombre d'imagos marqués

Station	Mâle	Femelle	Total
Bois Vague	13	10	23
Bois Greffier	73	55	128
Plateau de la Verrerie	107	77	184
Gué de la Chaux	153	139	292
Toutes stations	346	281	627

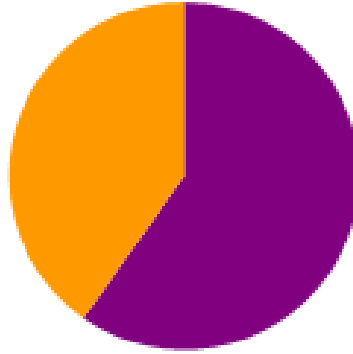
Estimation de la taille de chaque sous population

Station	Estimation
Bois Vague	78,42
Bois Greffier	365,22
Verrerie	702,68
Gué de la Chaux	1010,47
Total	2156,79

Le Cuivré de la Bistorte

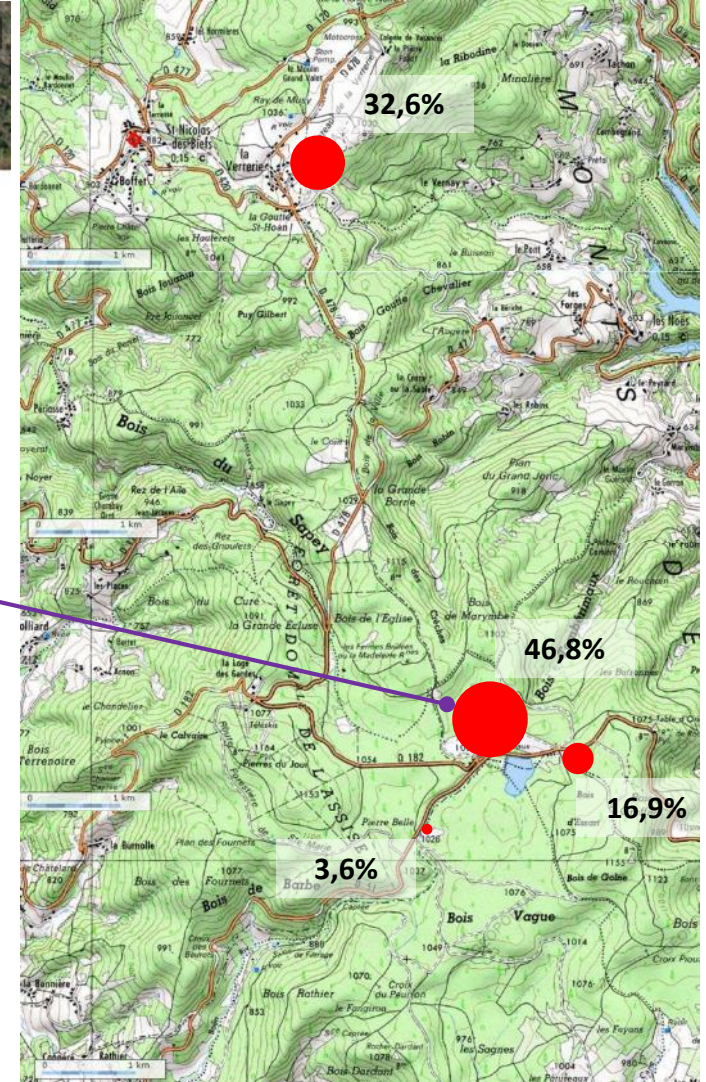
Lycaena helle magdalenae

Etudes des populations
de Cuivré de la Bistorte
COFIL PNA papillons
2 décembre 2021



Patch F & E

- 76% des observations du Gué de la Chaux
- 35% des observations des monts de la Madeleine



Le Cuivré de la Bistorte

Lycaena helle magdalenae

Etudes des populations
de Cuivré de la Bistorte
COFIL PNA papillons
2 décembre 2021

Déplacement vers la
station

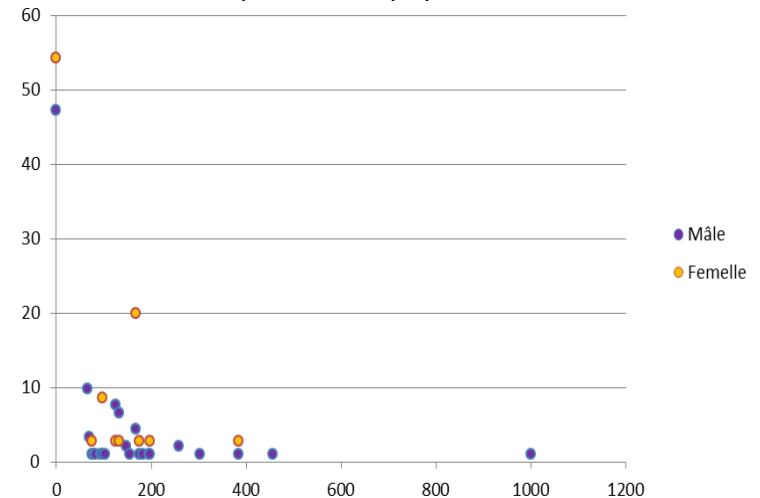


126 recaptures

63 déplacements *inter patches*

1 déplacement *inter stations*

Distances de déplacements observées pour les
quatre sous populations



Station	Inter patches			Inter stations		
	Mâle	Femelle	Total	Mâle	Femelle	Total
Bois Vague	4	-	4	-	-	-
Bois Greffier	17	8	25	1	-	1
Plateau de la Verrerie	6	4	10	-	-	-
Gué de la Chaux	20	4	24	-	-	-
Toutes stations	47	16	63	1	-	1

Le Cuivré de la Bistorte

Lycaena helle magdalenae

Etudes des populations
de Cuivré de la Bistorte
COFIL PNA papillons
2 décembre 2021

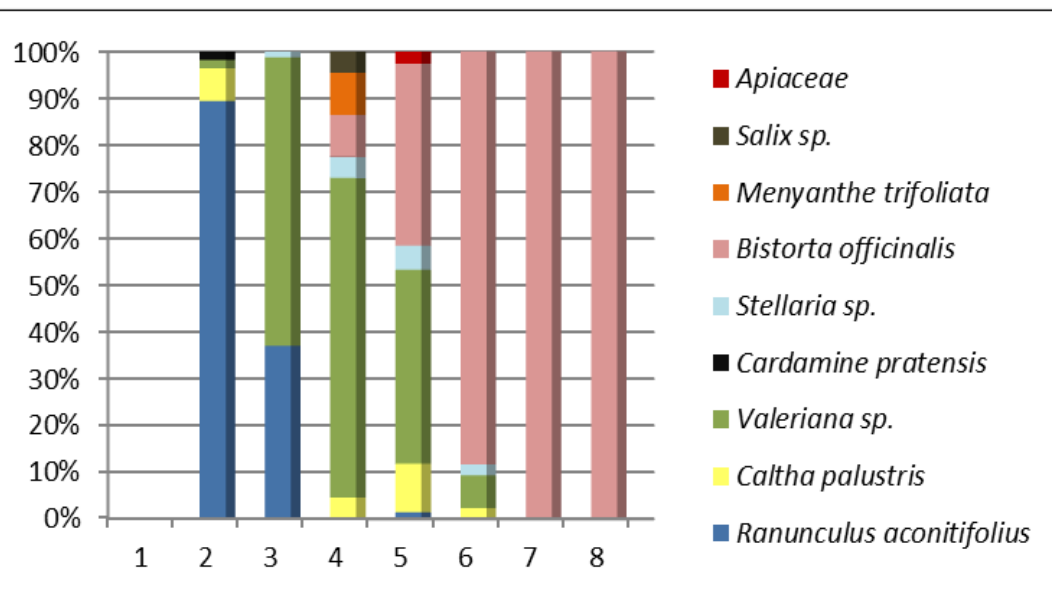
Comportements

11 types de comportements

751 comportements relevés

Source nectarifère : 173 soit 23% des comportements

Evolution de la ressource nectarifère observée au cours des huit sessions



Travail sur le réseau écologique du Cuivré de la Bistorte dans les Monts de la Madeleine

Objectif SMMM = mettre en place une **stratégie de conservation pour le Cuivré de la bistorte** (dernière partie étude CMR 2018, Bachelard)

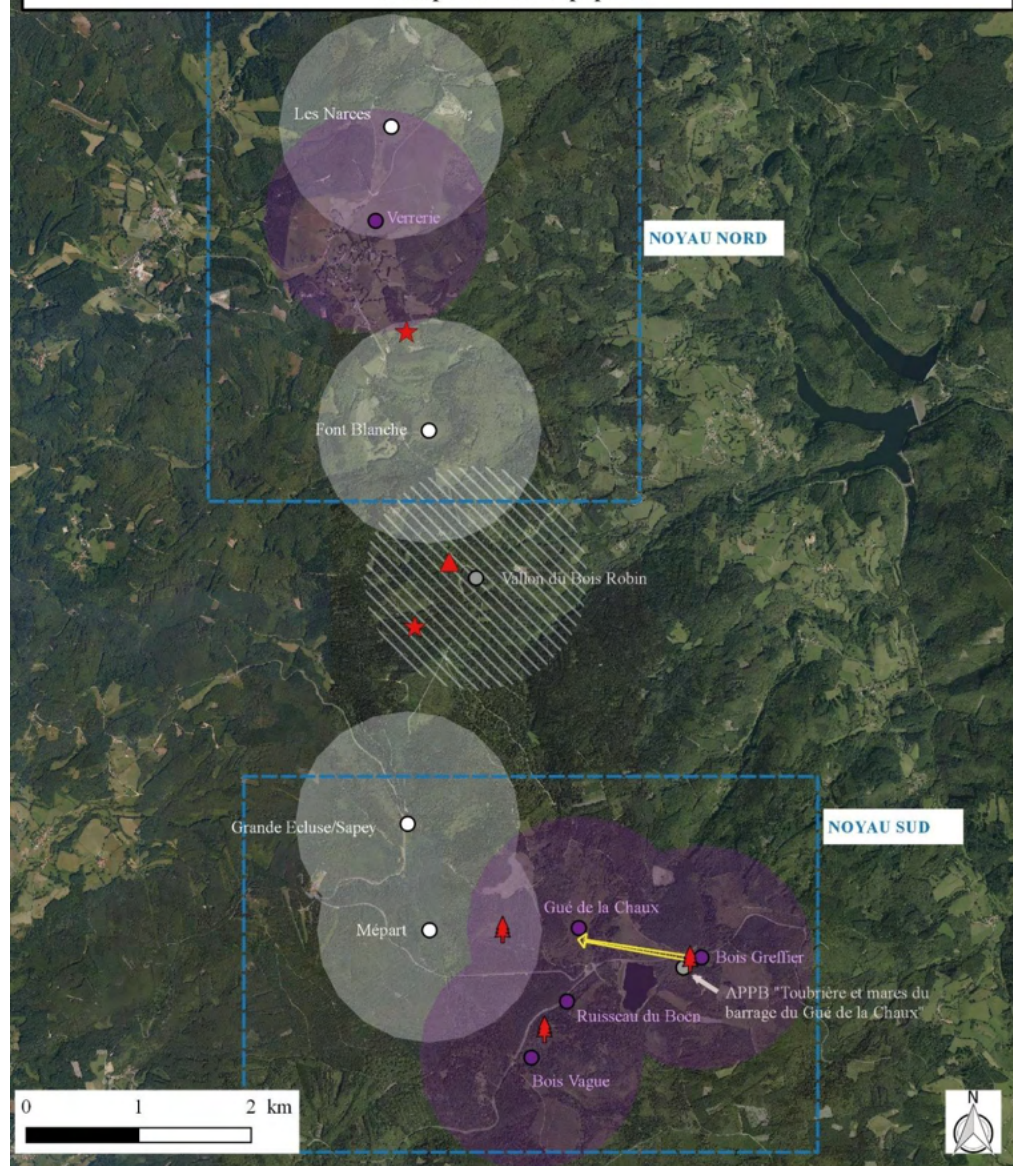
→ Travailler sur la **fonctionnalité du réseau d'habitats favorables** à ce papillon dans les Monts de la Madeleine (intérêts des corridors écologiques, connectivité et corridors de dispersion)

Étape 1 : réaliser le **diagnostic du réseau écologique** du Cuivré de la bistorte dans les Monts de la Madeleine

→ **Éléments de fragmentation** :

- la distance
- les boisements défavorables
- la topographie

Analyse des connexions entre les stations de Cuivré de la Bistorte et identification des obstacles à la dispersion de ce papillon



Légende

- | | |
|--|------------------------|
| ● Stations actuelles et zone de dispersion de 1 km | ★ Distance + Boisement |
| ○ Stations historiques et zone de dispersion de 1 km | 🌲 Boisement |
| ● Stations potentielles et zone de dispersion de 1 km | ▲ Topographie |
| ➡ Déplacement inter-station réalisé par un imago en 2018 | |
- Obstacles à la dispersion des Cuivrés de la Bistorte**

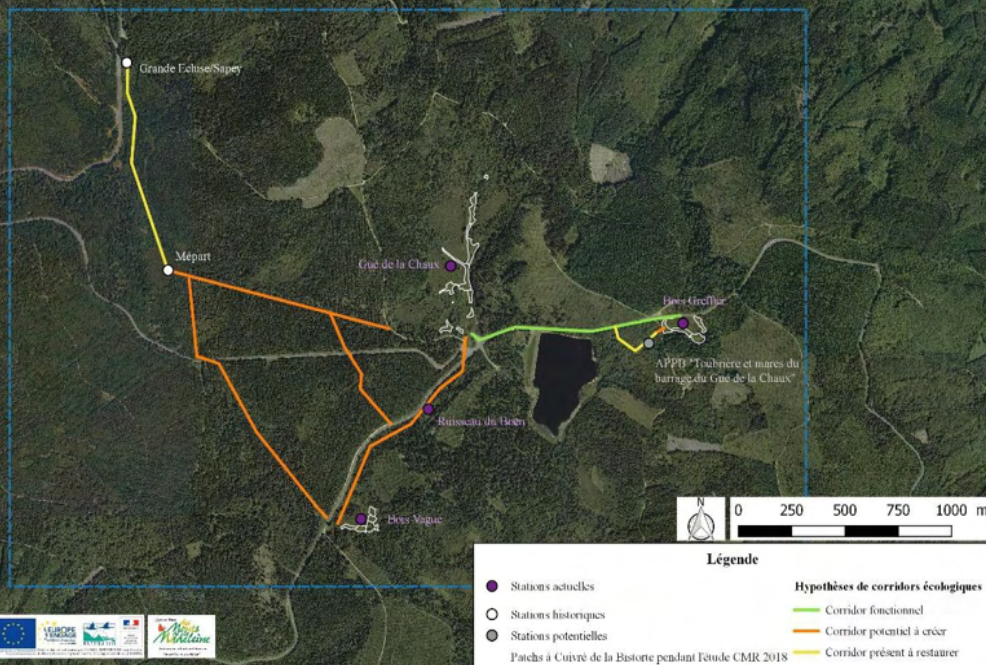
Réalisation : 2019

Travail sur le réseau écologique du Cuivré de la Bistorte dans les Monts de la Madeleine

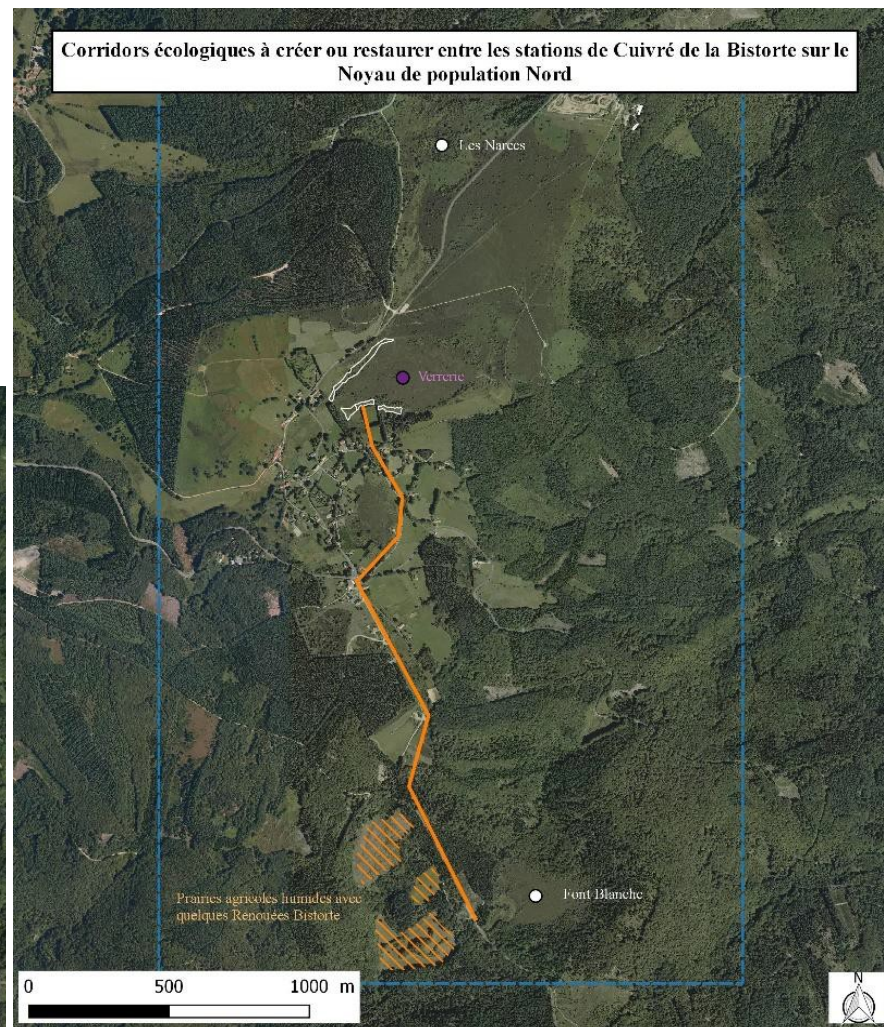
COPIL PNA papillons
2 décembre 2021

Étape 2 : Identifier les **corridors** (fonctionnels, présents à restaurer ou maintenir, potentiels à créer) entre les stations

Corridors écologiques à créer ou restaurer entre les stations de Cuivré de la Bistorte sur le Noyau de population Sud



Corridors écologiques à créer ou restaurer entre les stations de Cuivré de la Bistorte sur le Noyau de population Nord



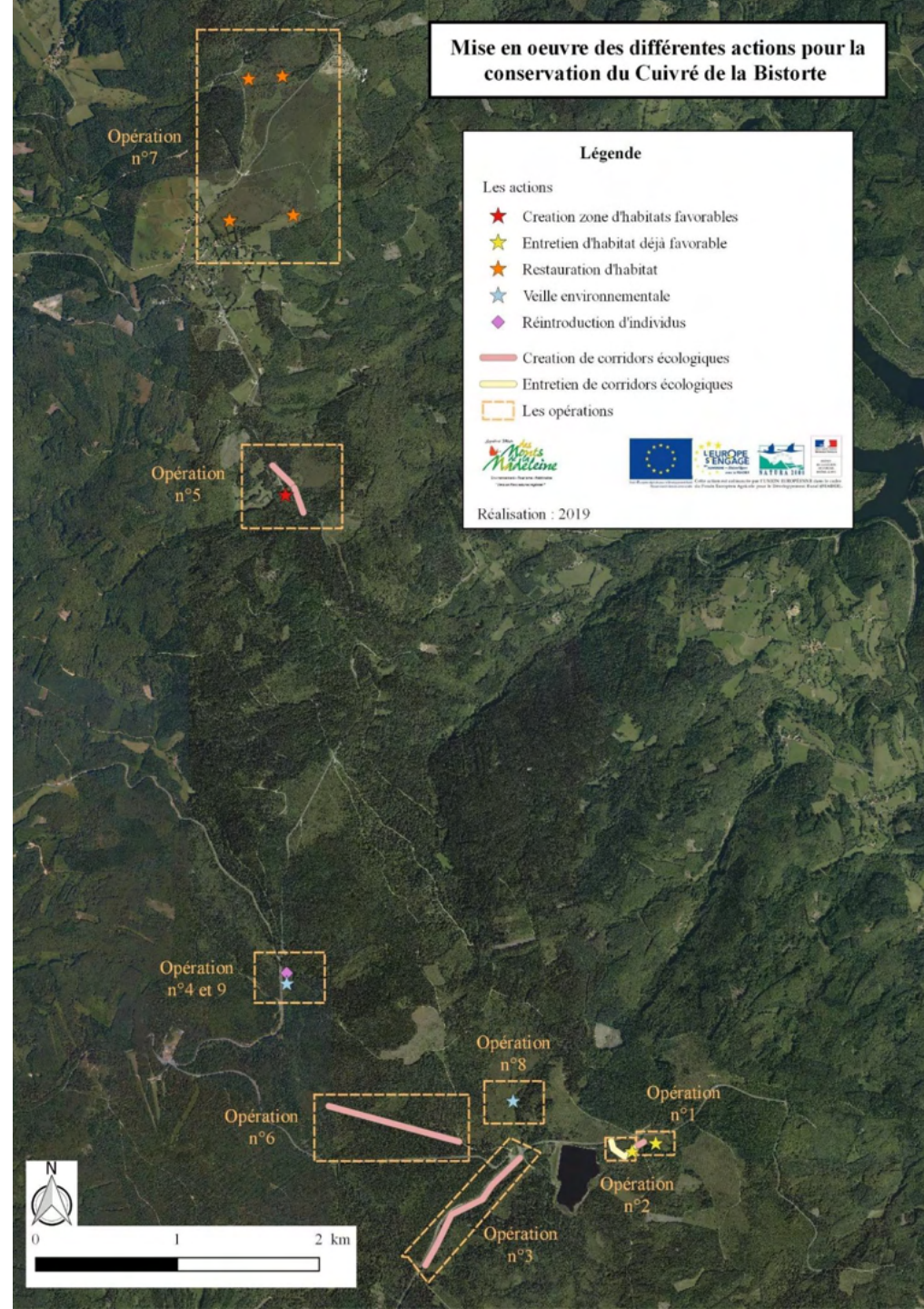
Travail sur le réseau écologique du Cuivré de la Bistorte dans les Monts de la Madeleine

Étape 3 : évaluer le potentiel d'accueil
de chaque station (**diagnostic milieux
naturels**)

Étape 4 : définir un **plan d'actions** en
s'appuyant sur **différents objectifs** (cf
étude CMR, Bachelard)

- Maintenir ou créer des zones d'habitats favorables
- Préserver ou créer des connexions fonctionnelles entre ces zones
- Renforcer les populations

Cibler des **opérations** à mettre en œuvre, étudier leur faisabilité



Restauration d'habitats et rétablissement de corridors fonctionnels – Bois Greffier et APPB Gué de la Chaux

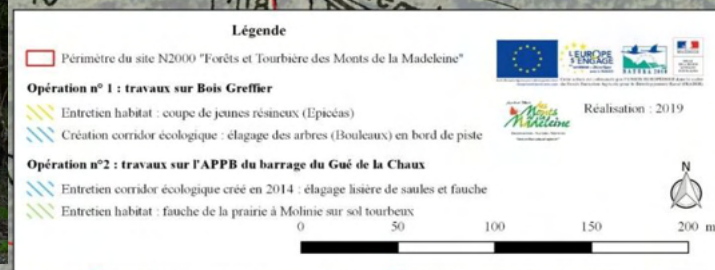
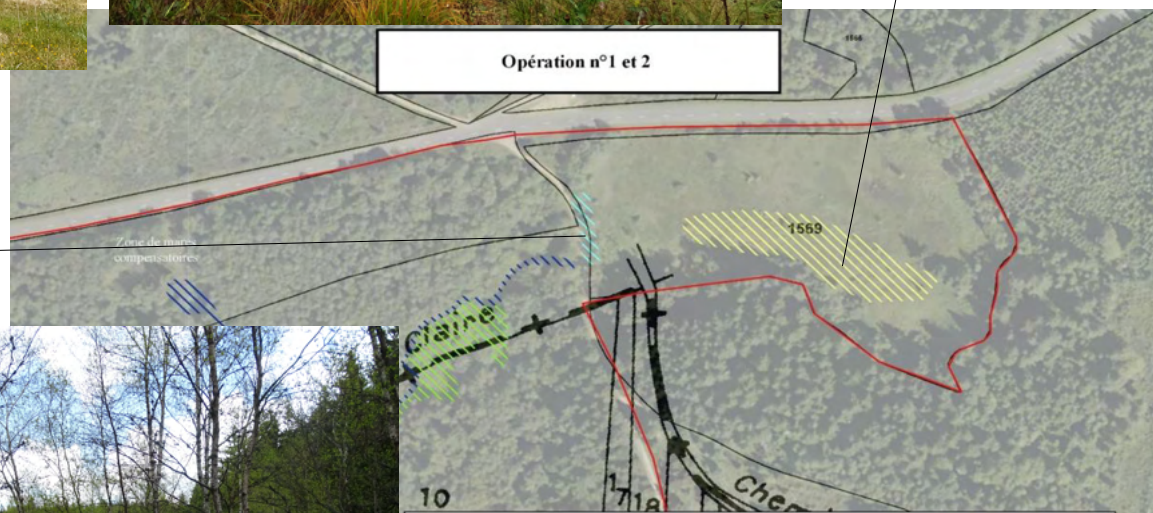
COPIL PNA papillons
2 décembre 2021

État : réalisé, fin 2019 et 2020



Tourbière de Bois greffier : coupe de résineux (petit contrat Natura 2000)

Élagage de la lisière en bordure des prairies tourbeuses



Réalisation : 2019

Restauration d'habitats et rétablissement de corridors fonctionnels – Bois Greffier et APPB Gué de la Chaux

COPIL PNA papillons
2 décembre 2021

État : réalisé, 2019 à 2021 + prévu en 2022

APPB Gué de la Chaux : fauche prairie humide, entretien corridor créé en 2014 (plan de gestion mesures compensatoires, syndicat des Eaux de la Bombarde)



Écrasement des fougères

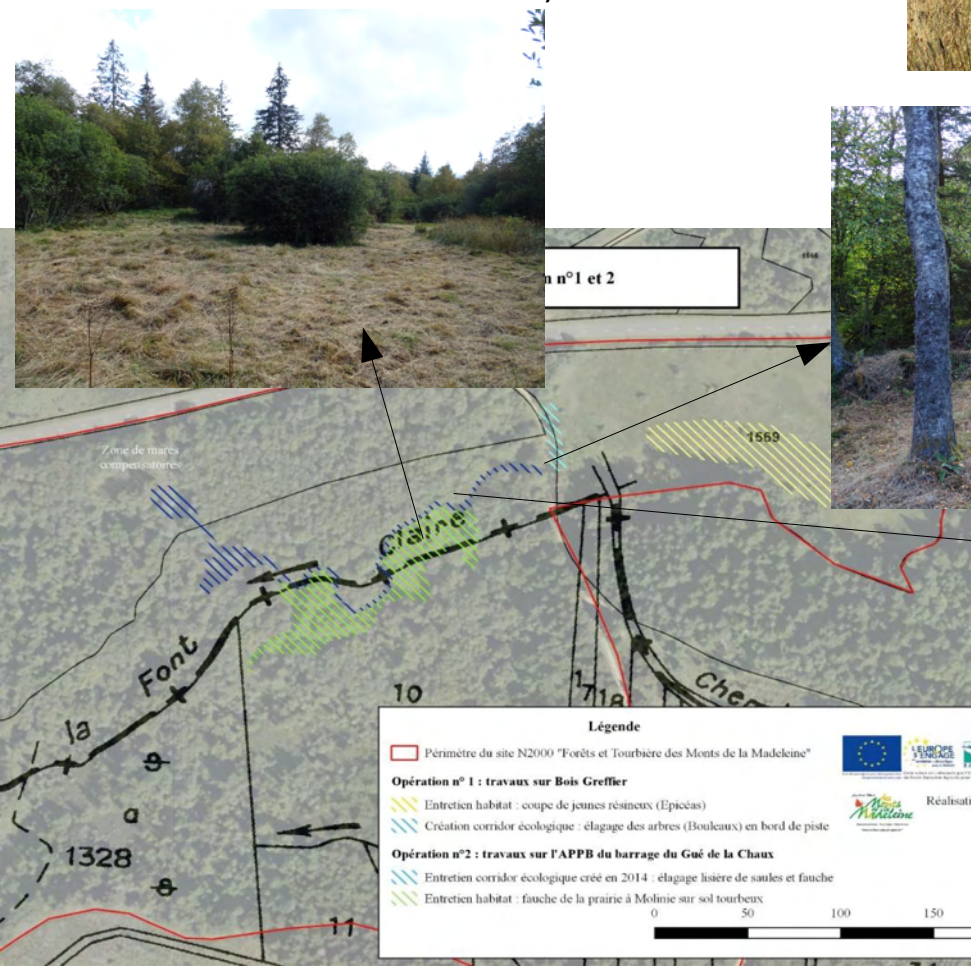
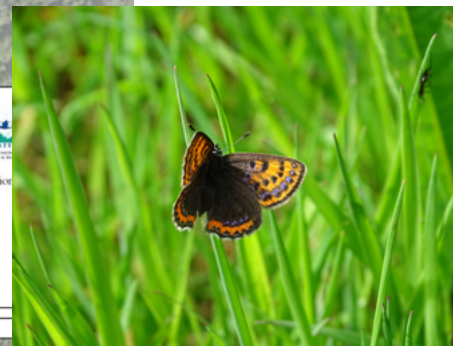


AVANT



APRES

→ 2021 : Des papillons dans la prairie côté APPB (passages le 27 et 28 mai)



Rétablissement d'un corridor fonctionnel – Ruisseau du Boën

État : prévu fin 2021/2022

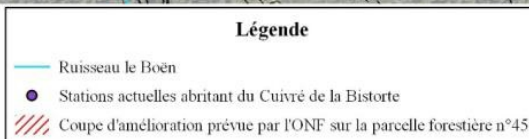
Travaux : coupe d'éclaircie le long du ruisseau du Boën

Parcelle de l'Office National des Forêts, inscrite à l'aménagement forestier de la Forêt domaniale de l'Assise (martelage effectué)

Objectif : amener de la lumière au cours d'eau, créer des zones relais favorables pour le papillon, rétablir un corridor fonctionnel entre les stations « Gué de la chaux » – « Ruisseau du Boën » – « Bois Vague » (les 3 abritent des papillons)



+ Réflexion pour « Gué de la Chaux » : ré ouvrir la lisière boisée autour de la tourbière (élagage/coupe de quelques arbres)



Réalisation : 2019

Rétablissement d'un corridor fonctionnel et restauration d'habitats – Vallon du Sapey

COPIL PNA papillons
2 décembre 2021

État : réalisé, 2018

Travaux : Restauration des prairies humides tourbeuses et réouverture du vallon du Sapey (nord de la tourbière du Mépart), coupe de résineux allochtones (Epicéas de Sitka, Epicéas communs) et extraction au câble mat / Contrat Natura 2000

Objectif : retrouver des milieux favorables aux papillons, odonates et autres espèces + rétablir un corridor



Résultats : sécheresse ces dernières années mais les milieux commencent à reprendre doucement (végétation hygrophile, renouée bistorte) + suivis de végétation approfondis prévus en 2022

+ Possibilité de renforcer les populations, quand des milieux favorables seront revenus

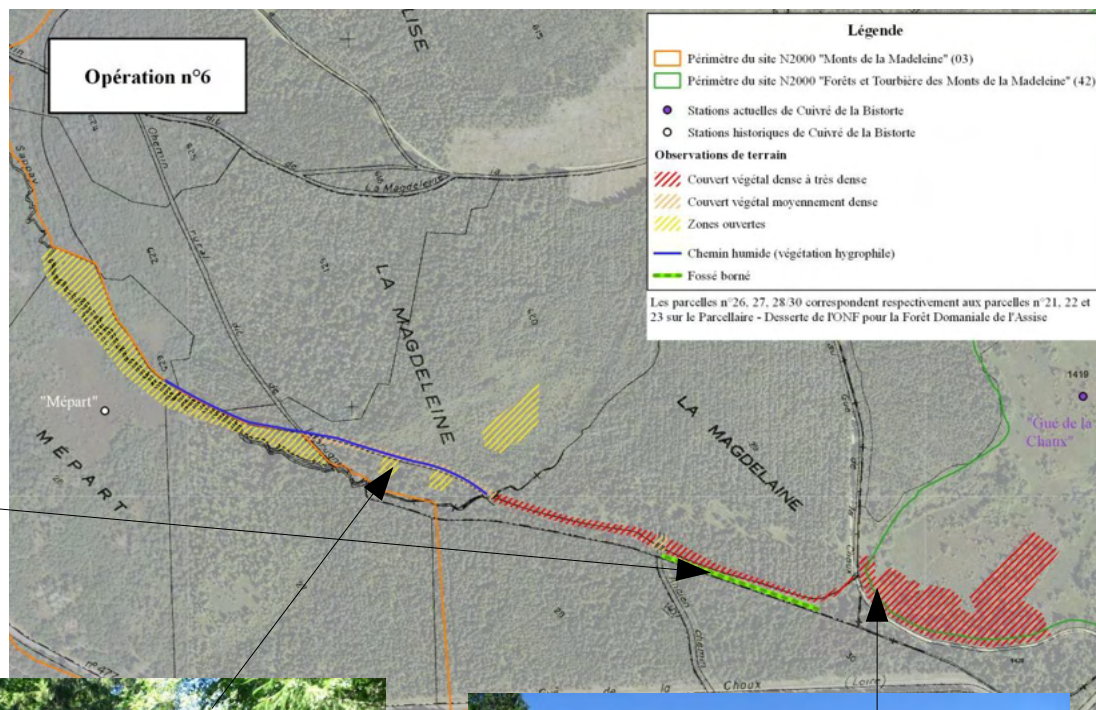
Rétablissement d'un corridor fonctionnel – Gué de la Chaux/Mépart

COPIL PNA papillons
2 décembre 2021

État : réflexion (d'abord attendre la restauration de milieux favorables dans le Vallon du Sapey)

Objectif : créer un corridor fonctionnel entre le « Gué de la chaux » et la « Tourbière du Mépart/Vallon du Sapey »

- Chemin (circuit VTT, ancienne ligne du tacot)
- Couper quelques bandes de résineux en bordure de chemin pour apporter de la lumière, déjà des zones de clairières ponctuelles



Restauration d'habitats – Verrerie et Narces

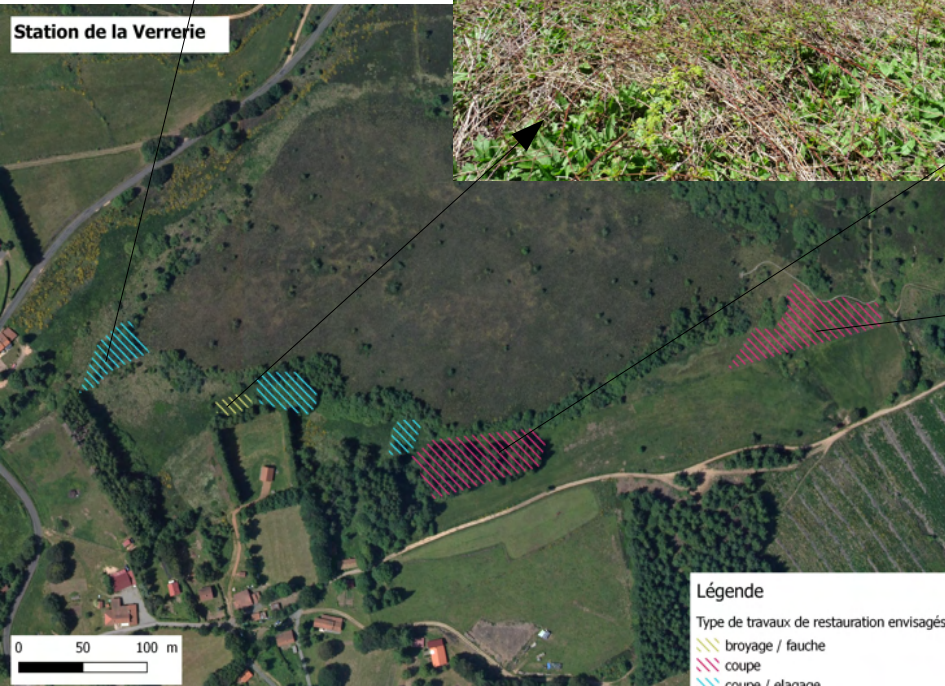
COPIL PNA papillons
2 décembre 2021

(noyau nord)

État : prévu



Verrerie : coupe des saules et fauche de la végétation à côté du caillebotis, broyage zone de ronces, élagage et/ou coupe d'arbres entre les zones favorables / Contrat Natura 2000



Narces : Restauration de landes et d'habitats humides (broyage genêts et saules, rouleau brise-fougères, mise en pâturage) / Contrat Natura 2000
→ **renforcer le noyau nord en retrouvant des surfaces en habitats favorables**

Autres pistes de réflexion ...

- Connexion noyau nord au noyau sud ?
- Station historique Font blanche : comment la désenclaver ?
- Étude génétique des populations





D. Dermerges

Le Cuivré de la Bistorte *Lycaena helle magdalenae*



Merci pour votre attention



Comité de pilotage - Plan d'Actions en faveur
des Papillons de jour en région AURA
Lyon - 2 décembre 2021



PRÉFET
DE LA RÉGION
AUVERGNE-
RHÔNE-ALPES



Politique Agricole pour le Développement Rural
Europe investit dans les zones rurales



L'EUROPE S'ENGAGE
en région
Auvergne-Rhône-Alpes
avec le FEADER



Actions 2017-2021



Actions 2017-2021



Echanges et questions



Le Nacré de la Canneberge *Boloria aquilonaris* (Stichel, 1908) Dans le Massif Central

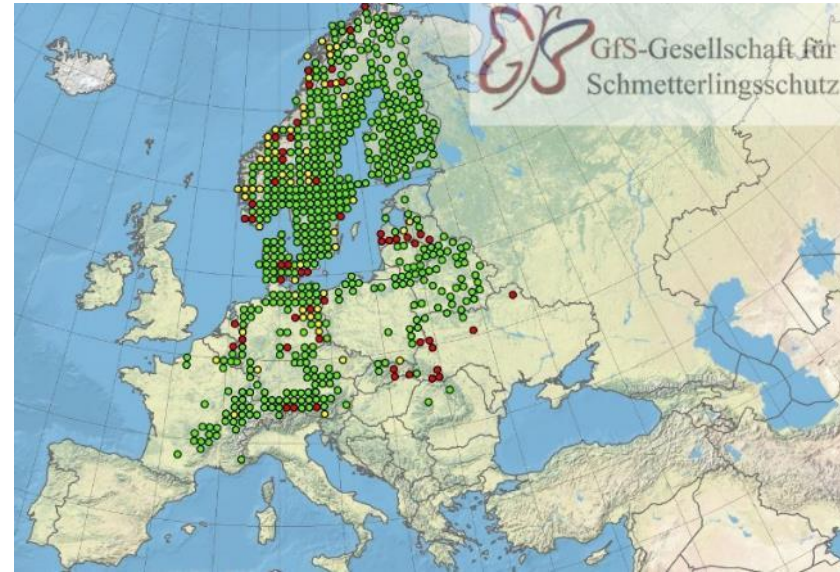


M. Villemagne



Le Nacré de la Canneberge

Boloria aquilonaris

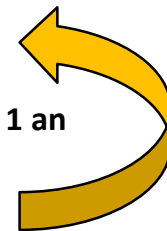


- *Protection nationale*
- *Liste rouge en Europe : quasi menacé (NT)*
- *Liste rouge en France : en Danger Critique (CR)*
- *Liste rouge en Auvergne-Rhône-Alpes : en Danger Critique (CR)*

Le Nacré de la Canneberge

Boloria aquilonaris

Cycle sur 1 an



D. Morel



M. Peluso - Lepiforum



G. San Martin



P. Bachelard



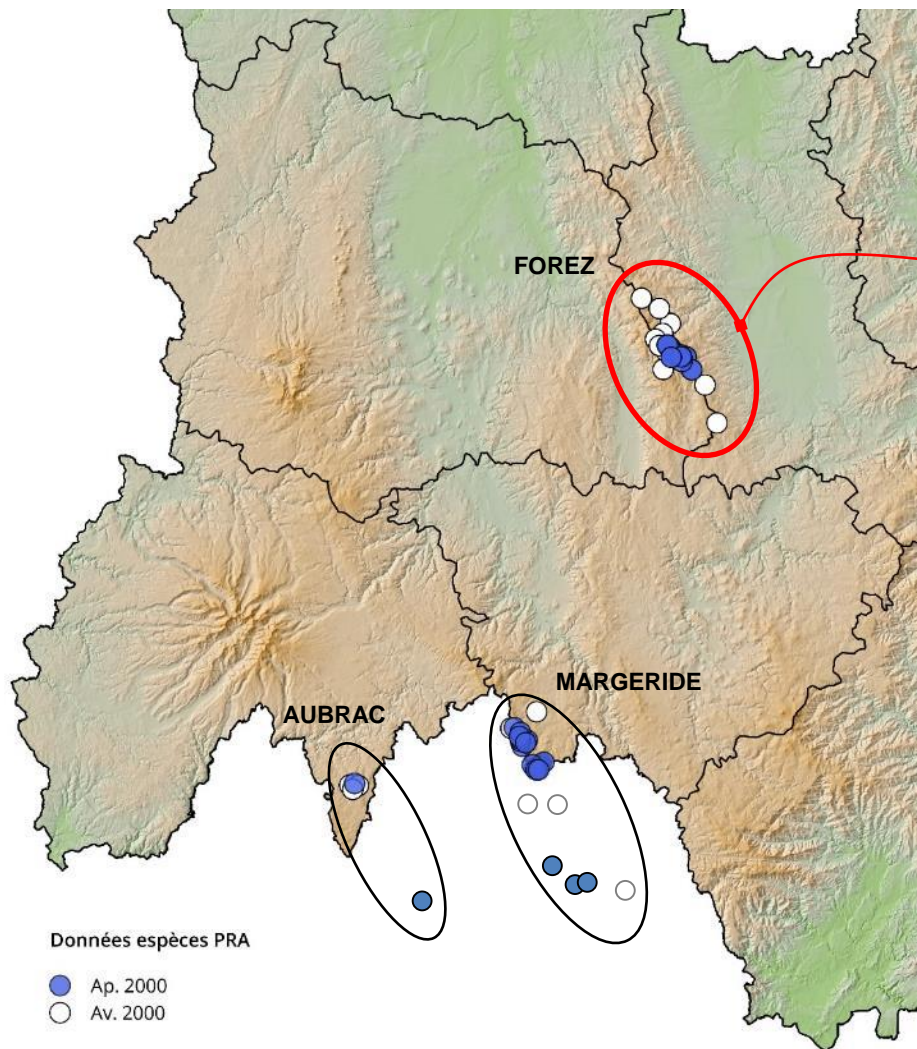
W. Schweighofer - Lepiforum



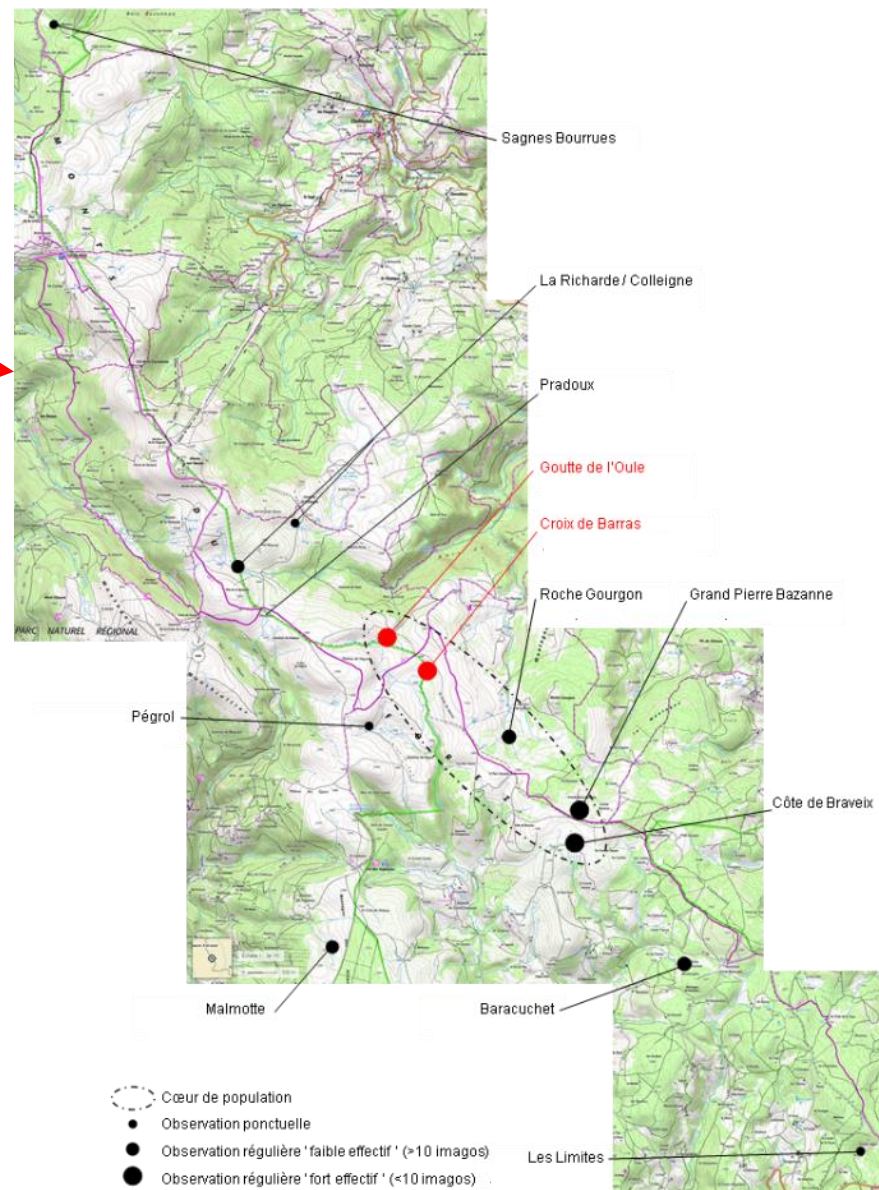
M. Villemagne

Le Nacré de la Canneberge

Boloria aquilonaris



RGF93 / Lambert 93 (EPSG 2154)
 Baillet Yann 2018 ©Flavia APE



Le Nacré de la Canneberge *Boloria aquilonaris*



Mise à jour des connaissances en 2020
(SHNAO et FNE Loire);

Rencontre des partenaires fin 2020
(Cen Auv et Cen RA, SHNAO, FNE Loire,
Parc Livradois-Forez, Loire Forez
agglomération, CD42);

Echange sur les pratiques pastorales;

Relance de l'animation avec les
exploitants agricoles;

Mise à jour des connaissances concernant le Nacré de la Canneberge (*Boloria aquilonaris*) sur les monts du Forez (Puy-de-Dôme / Loire)

2020

Etude réalisée par Société d'Histoire naturelle ALCIDE-D'ORBIGNY
57, rue de Gergovie 63170 AUBIÈRE

France Nature Environnement Loire
11, rue René Cassin 42100 SAINT-ÉTIENNE

Auteurs Philippe BACHELARD - Marc BRUNEAU - Mickaël VILLEMAGNE

Commandée par DREAL Auvergne-Rhône-Alpes
69453 LYON CEDEX 06

Rapport rendu en février 2021

Financée par

Crédit photographique :
Photo de couverture :

Le Nacré de la Canneberge *Boloria aquilonaris*

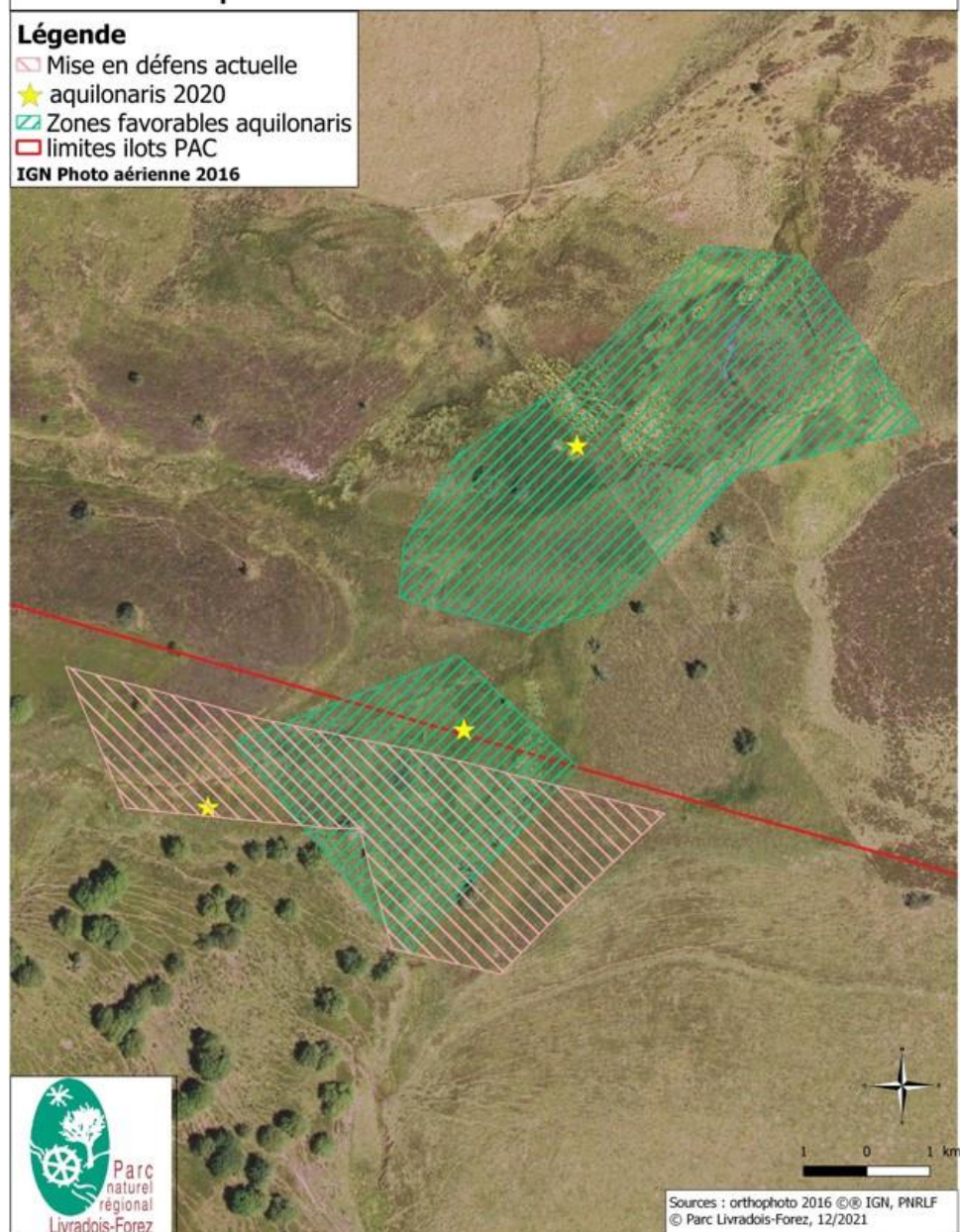
L'Oule :

- Mise en défens faite lors du CRE ZH (2018-2014);
- Abandon de la mise en défens;
- Reprise des échanges avec l'exploitant en 2020;
- Adaptation et suivi des zones de mise en défens chaque année;
- Intégration des zones dans les plans de gestion des MAEc;

Carte des zones mises en défens pour *Boloria aquilonaris* - 2020 - tourbière de l'Oule

Légende

- Mise en défens actuelle
- ★ aquilonaris 2020
- Zones favorables aquilonaris
- limites ilots PAC
- IGN Photo aérienne 2016



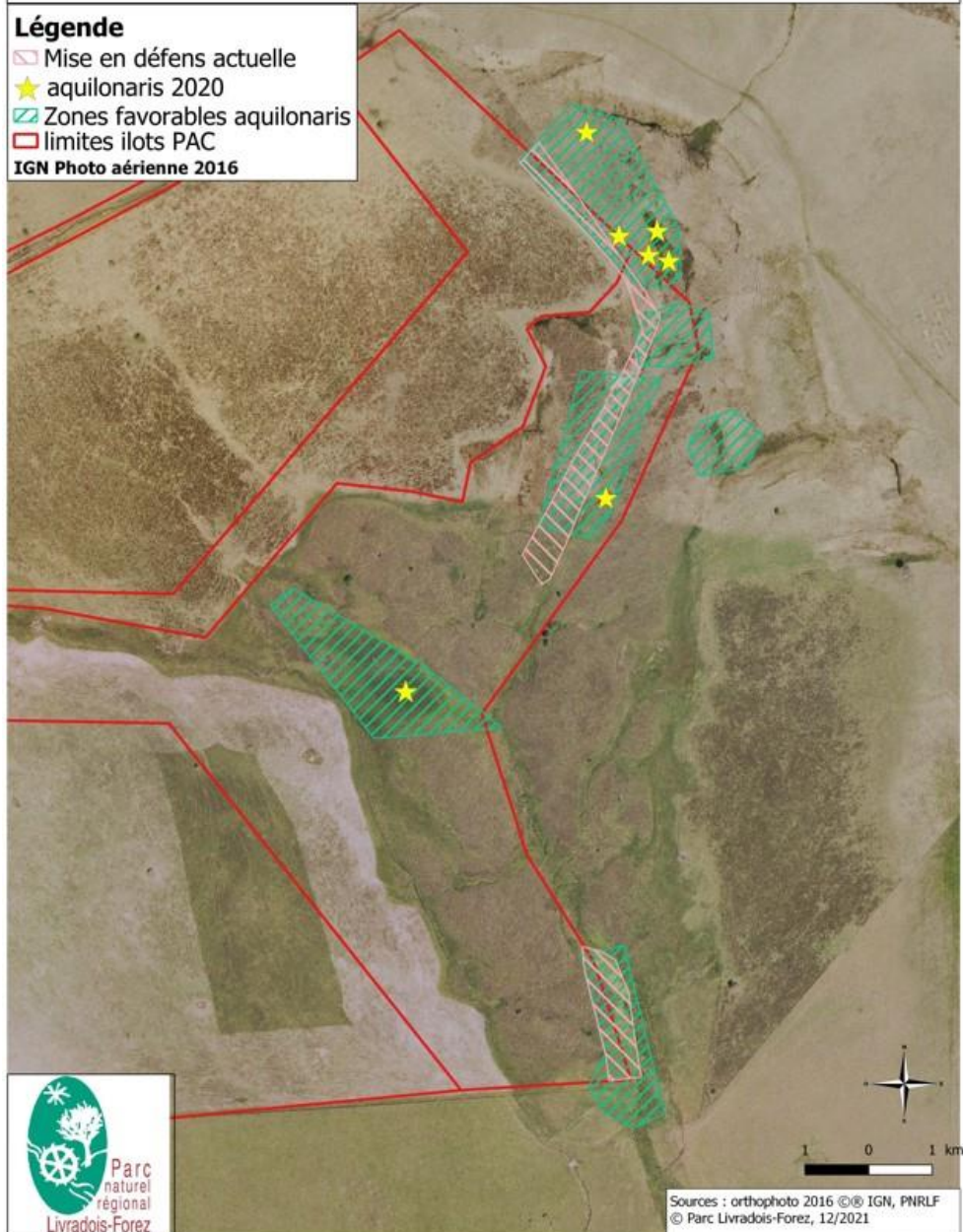
Le Nacré de la Canneberge *Boloria aquilonaris*

Croix de Barras :

- Cartographie des zones réelles de mise en défens;
- Surface minime (0,57 ha);
- Négociation avec l'exploitant pour agrandir les zones de mise en défens;
- Intégration des zones dans les plans de gestion des MAEc;
- Mise en défens compétè côté Loire.

Carte des zones mises en défens pour
Boloria aquilonaris - 2020 - tourbière de Croix de Barras

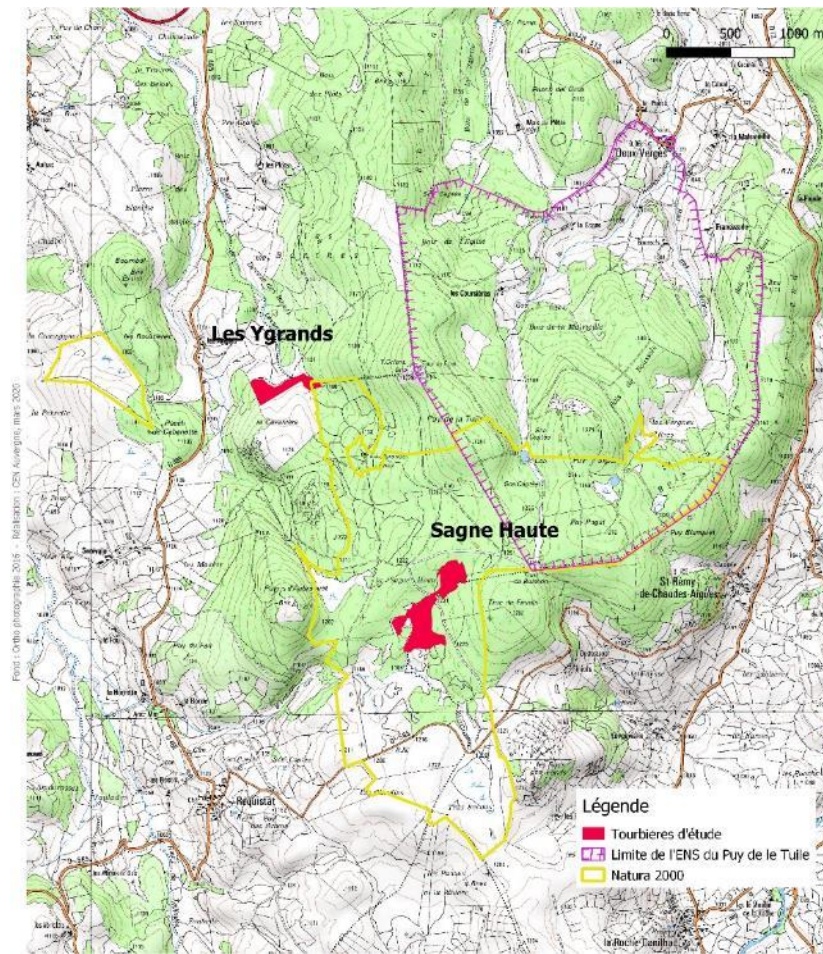
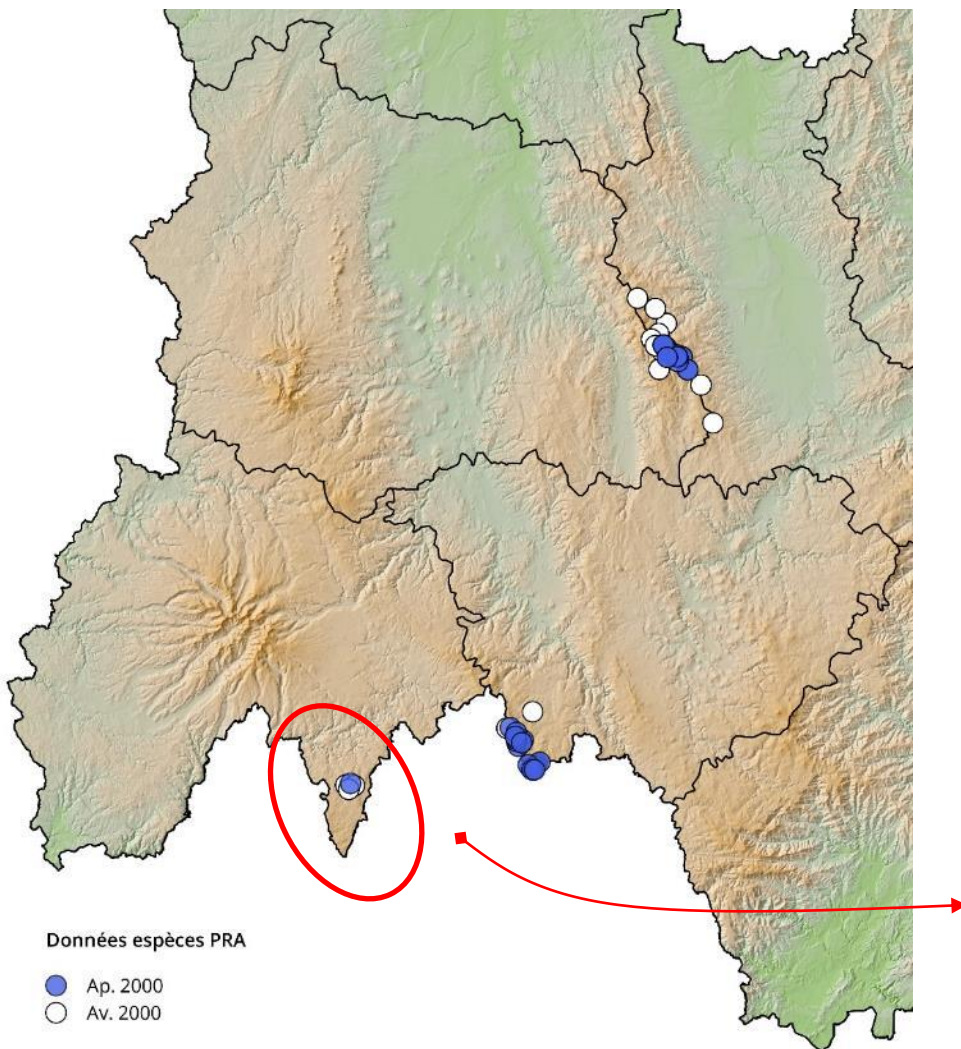
Légende
☐ Mise en défens actuelle
★ aquilonaris 2020
▨ Zones favorables aquilonaris
▭ limites ilots PAC
IGN Photo aérienne 2016



Le Nacré de la Canneberge

Boloria aquilonaris

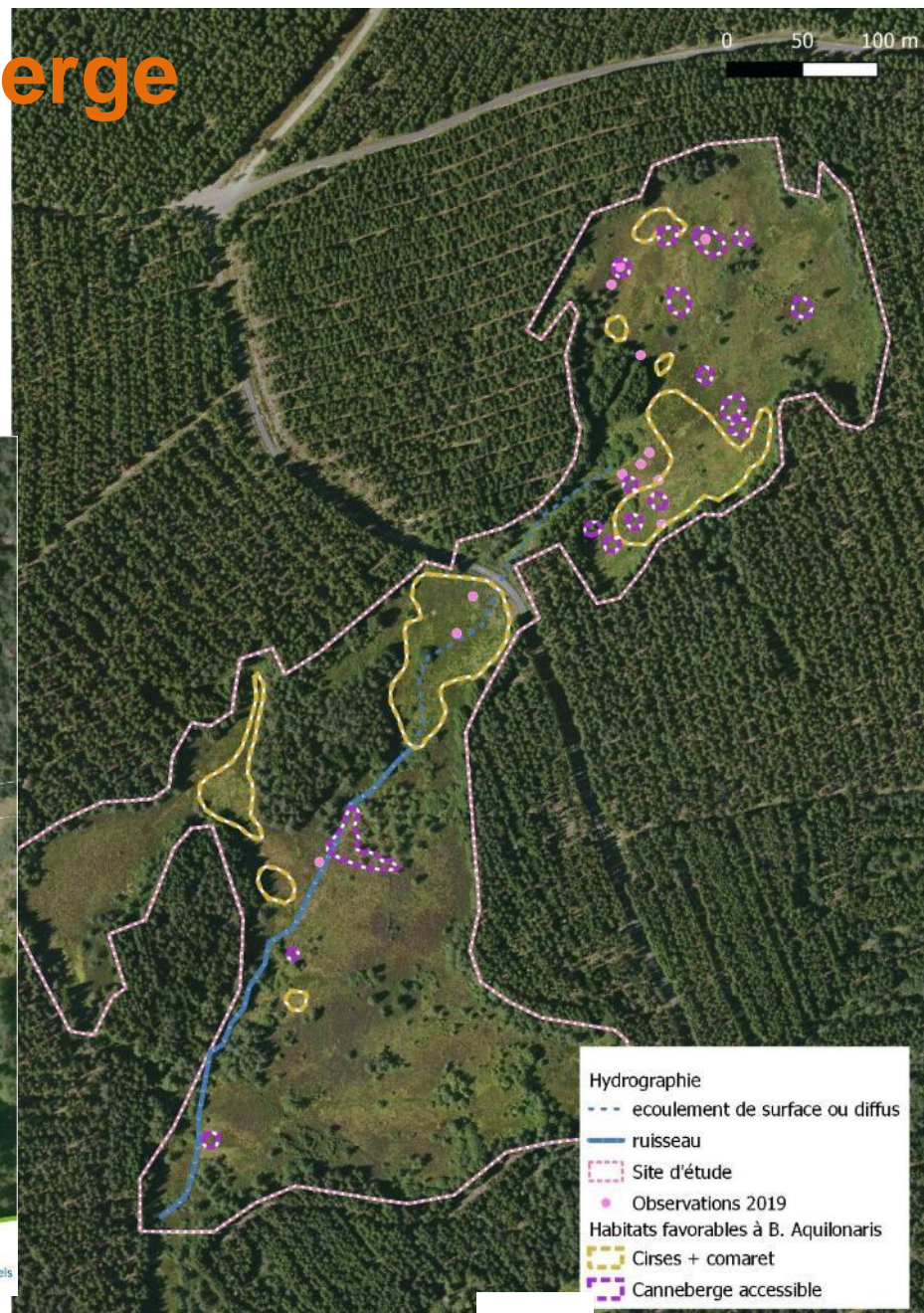
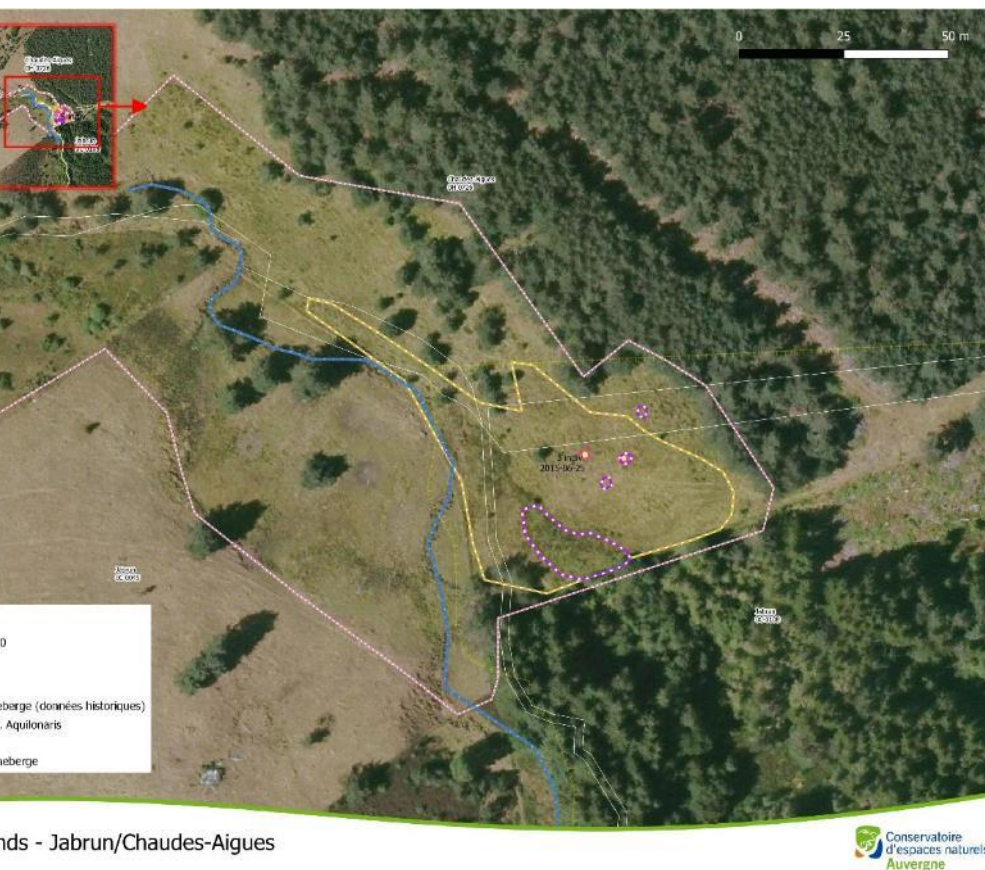
Sur l'Aubrac



Le Nacré de la Canneberge

Boloria aquilonaris

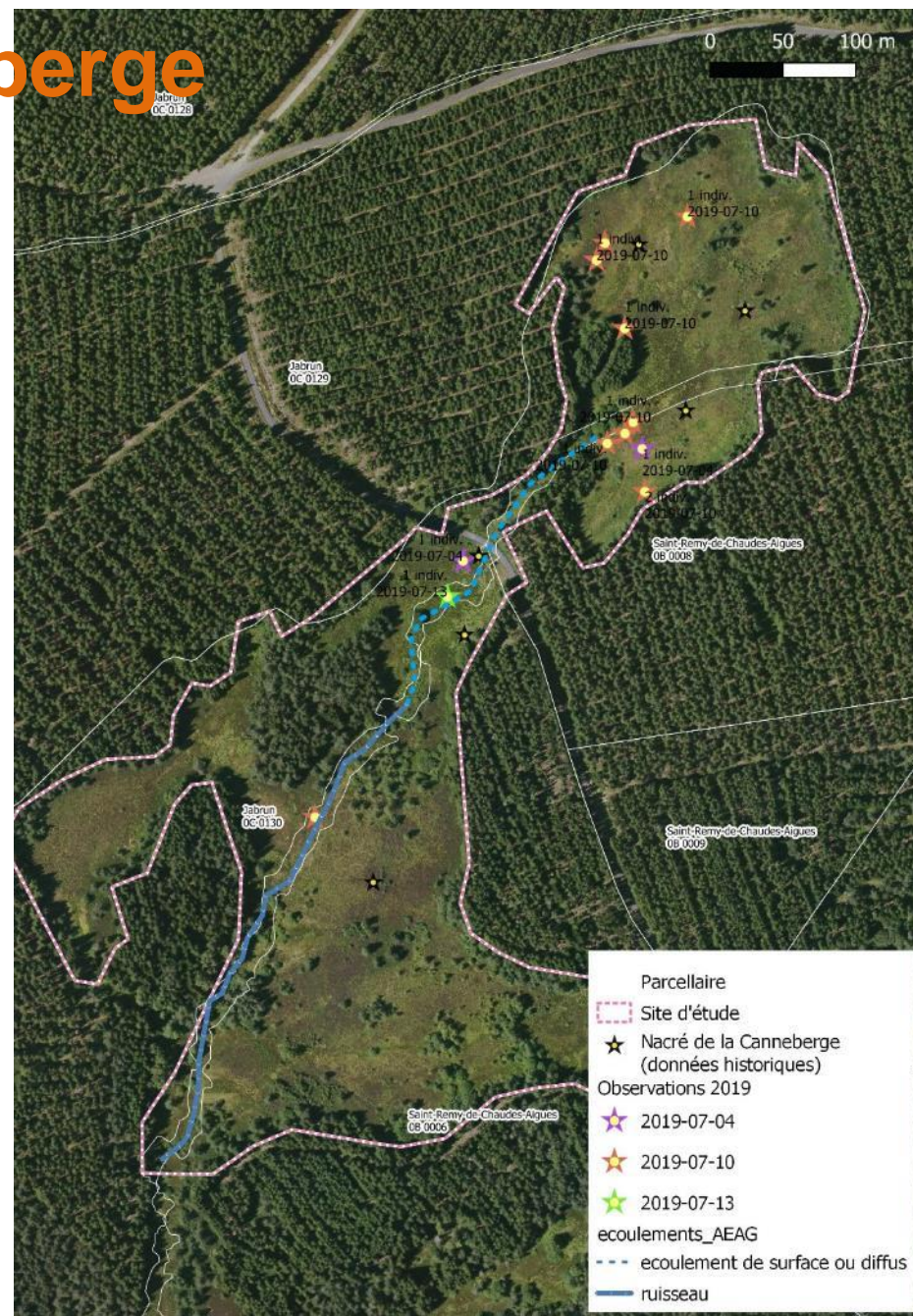
Localisation habitats favorables



Le Nacré de la Canneberge

Boloria aquilonaris

Evaluation populations



Le Nacré de la Canneberge

Boloria aquilonaris

Constat

- Une seule population connue restante à ce jour sur l'Aubrac cantalien
- Population faible : 10 individus sur 3 passages pendant la période de vol
- Habitat tourbeux qui semble peu perturbé mais colonisation lente mais progressive des ligneux et landes
- Difficile de distinguer l'impact des facteurs anthropiques et climatiques

Préconisation

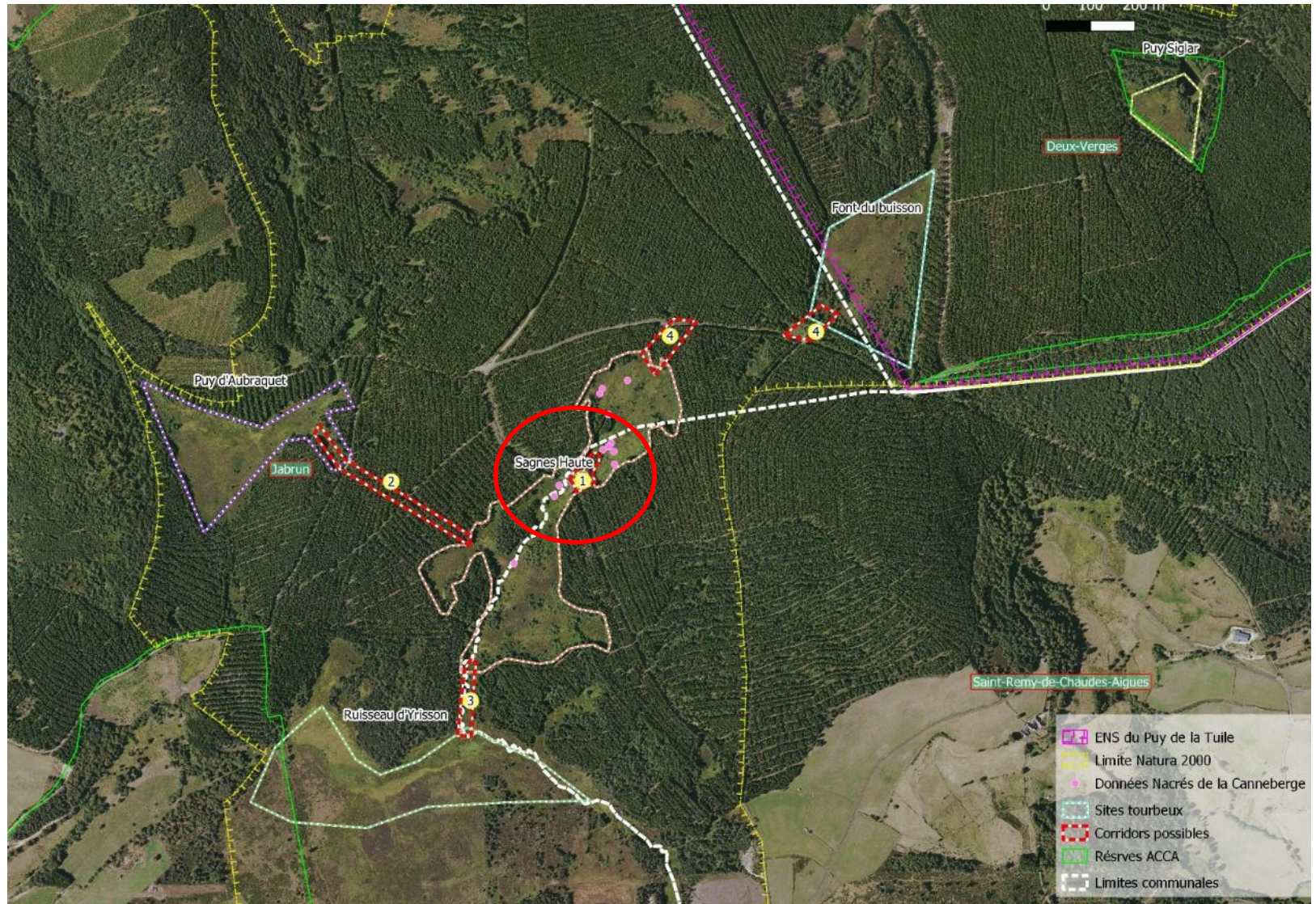
- Analyser connexions avec les tourbières proches pour envisager d'augmenter la surface de l'habitat
- Réfléchir à un recul résineux pour limiter le prélèvement d'eau sans remettre en cause l'ombrage.



Le Nacré de la Canneberge

Boloria aquilonaris

Corridors



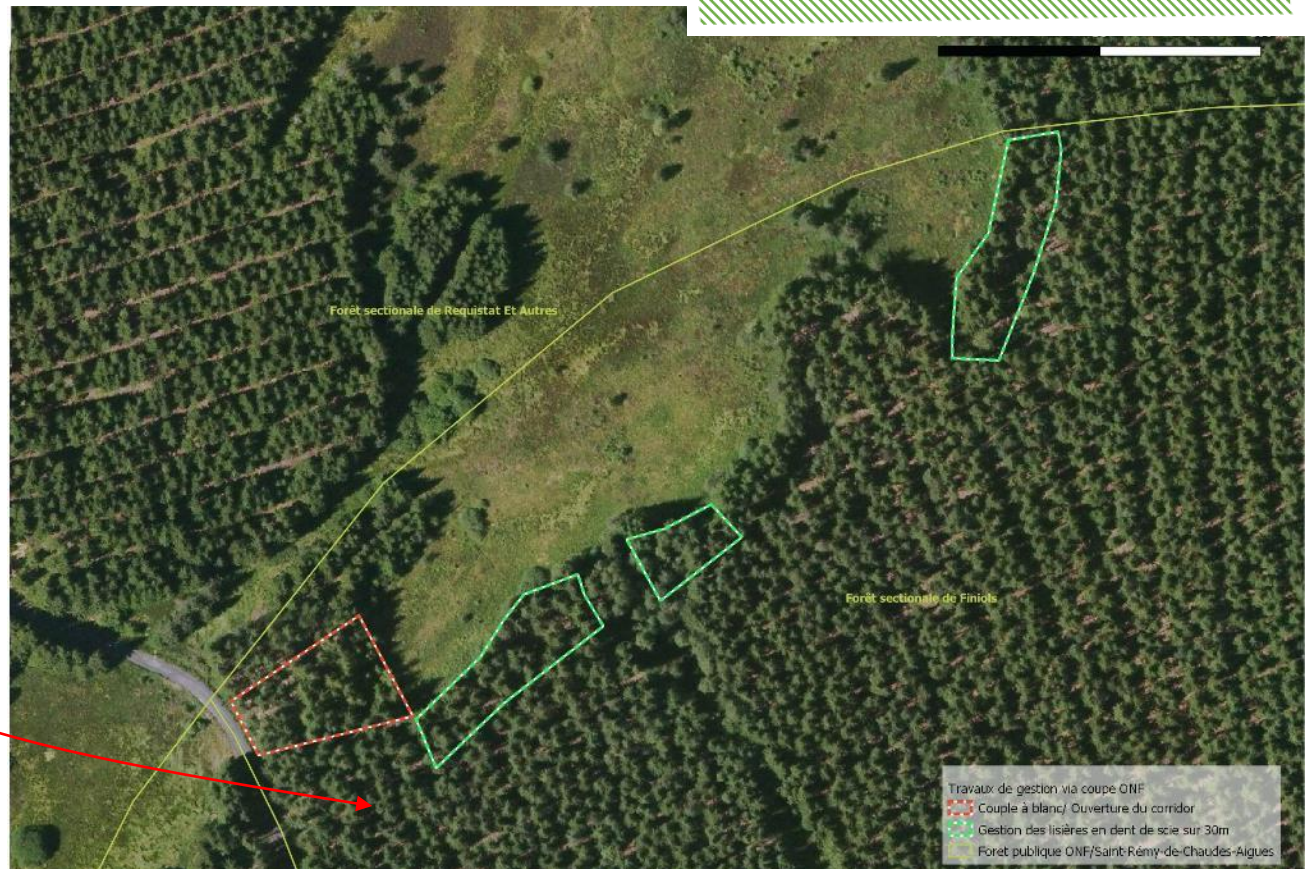
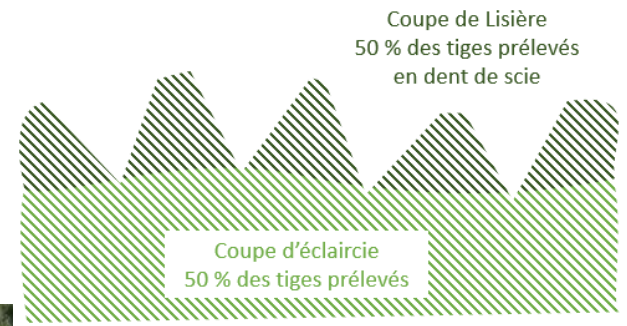
Le Nacré de la Canneberge

Boloria aquilonaris

Echanges avec L'ONF

Coupe prévu de 50 % des tiges en 2021 sur la forêt sectionale Finiols

→ Possible d'intégrer l'aménagement des lisières et la coupe du corridor dans le plan de coupe



Actions 2017-2021



Qui fait quoi ? Nouvelles des autres projets

Actions 2017-2021



- Réalisation d'un inventaire de l'Azuré des mouillères en forêt publique de la Margeride (48) et de la montagne d'Ardèche (07)

- Projet de recherche de l'Alexanor dans les éboulis et versants de la Réserve biologique d'Archiane



- projet de réintroduction du *Phengaris teleius* sur la RNN Tourbière du Grand Lemps

Actions 2017-2021



Labellisés 'PNA'



Etat des lieux de l'Azuré de la croisette (sur *G. cruciata*) dans le Puy-de-Dôme, Cantal et Haute-Loire – Cen Auvergne



Travaux en faveur de *P. alcon* et *S. arctica* en hautes Combrailles Cézallier – Cen Auvergne



Séminaire massif central – SEL / Cen Auvergne



AGIR pour la BIODIVERSITÉ DRÔME

Animation foncière et restauration sur l'Artense et le Cézallier – Cen Auvergne



Bilan population *B. aquilonaris* Forez – HNAO



Recherche *C. hero* en Savoie et dans l'Ain – Cens Savoie et Rhône-Alpes

Etat des lieux de *P. teleius* dans la Drôme – LPO AURA

Faisabilité préservation Nacré canneberge Aubrac – cen Auvergne

Réintroduction *P. teleius* et *E. aurinia* en Savoie sur secteurs historiques – Cen Savoie

Atlas papillons Loire-Forez - SSNLF

Etat des lieux *B. aquilonaris* & *C. tullia* en Haute-Savoie – Ce Haute-Savoie

Recherche de l'Azuré des mouillères dans les forêts domaniales d'Ardèche et de Lozère - ONF



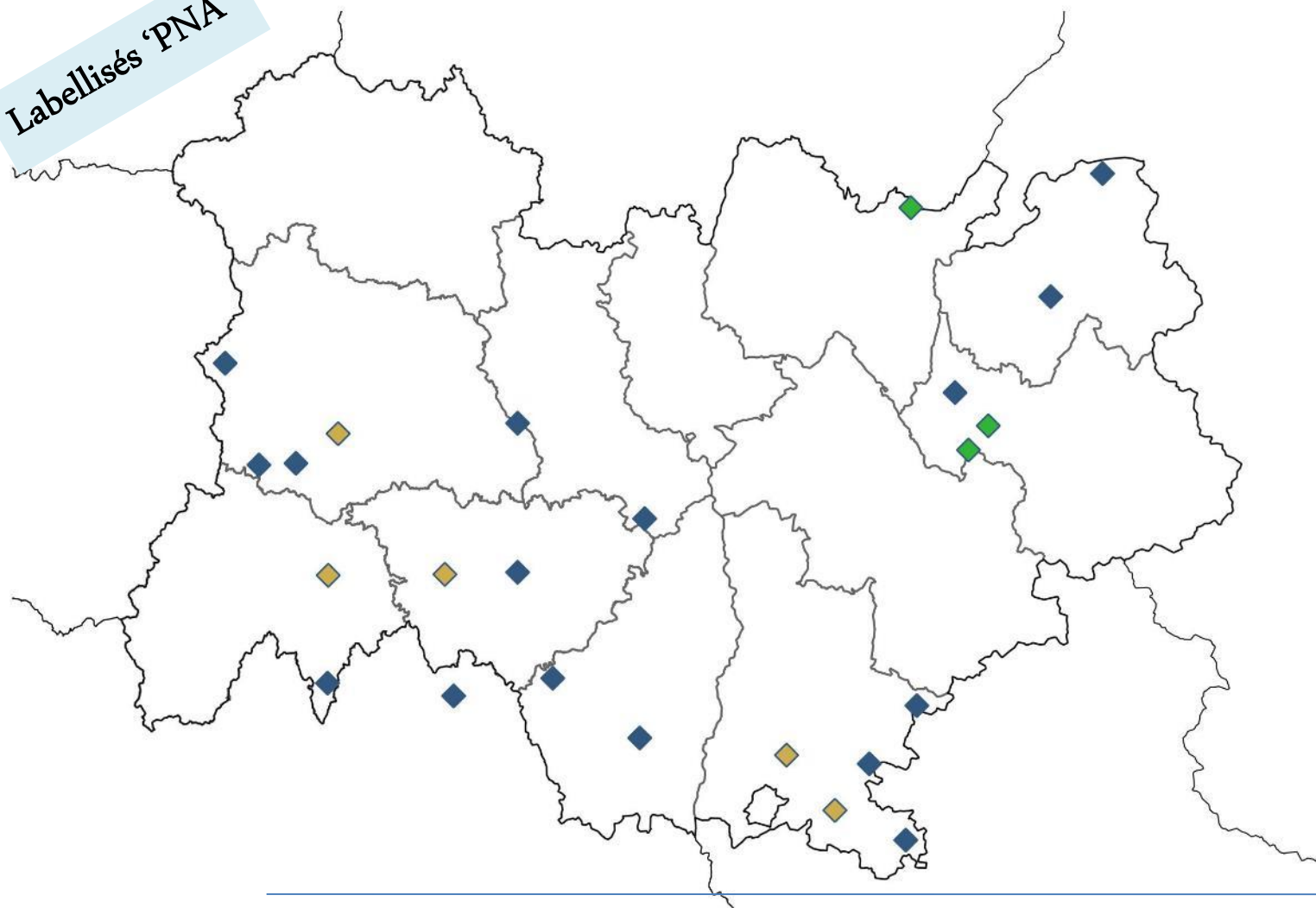
Inventaire et préservation de stations d'Azuré des mouillères dans le PNR du Pilat – FNE 42 / PNR Pilat



Actions 2017-2021



Labellisés 'PNA'



Actions 2017-2021



Non Labellisés 'PNA'



Etat des lieux et connectivité pour *Lycaena helle* sur les monts de la Madeleine – Syndicat Mixte des monts de la Madeleine / SHNAO

Recherche et inventaire de l'Azuré des mouillères et de l'Azuré de la croissette sur la planèze de Saint Flour – Saint Flour communauté/GEPA

Evaluation état *C. oedippus* AURA - Flavia

Programme POLCCA – Cens Haute-Savoie, Savoie, Rhône-Alpes, EID, Canton de Genève, Canton de Vaud

Etude génétique de l'Apollon – Laboratoire d'écologie Alpine / Flavia

Inventaire des papillons sur le plateau de Coucouron en Ardèche et recherche Azuré des mouillères – FNE 07

Acquisition et conventionnement de parcelles à Azuré des mouillères en Haute-Loire – Cen Auvergne / PNRLF



Réalisation de plans de gestion sur des sites à Azuré des mouillères - ONF

Etude de la population d'Azuré du serpolet du Puy d'Aubière – LPO Auvergne

Analyse des interactions *Myrmica*/Azuré des mouillères sur la RNR des gorges de la Loire – FBE 42

ABC Loire Forez agglomération /partenariat FNE 42

Actions 2017-2021



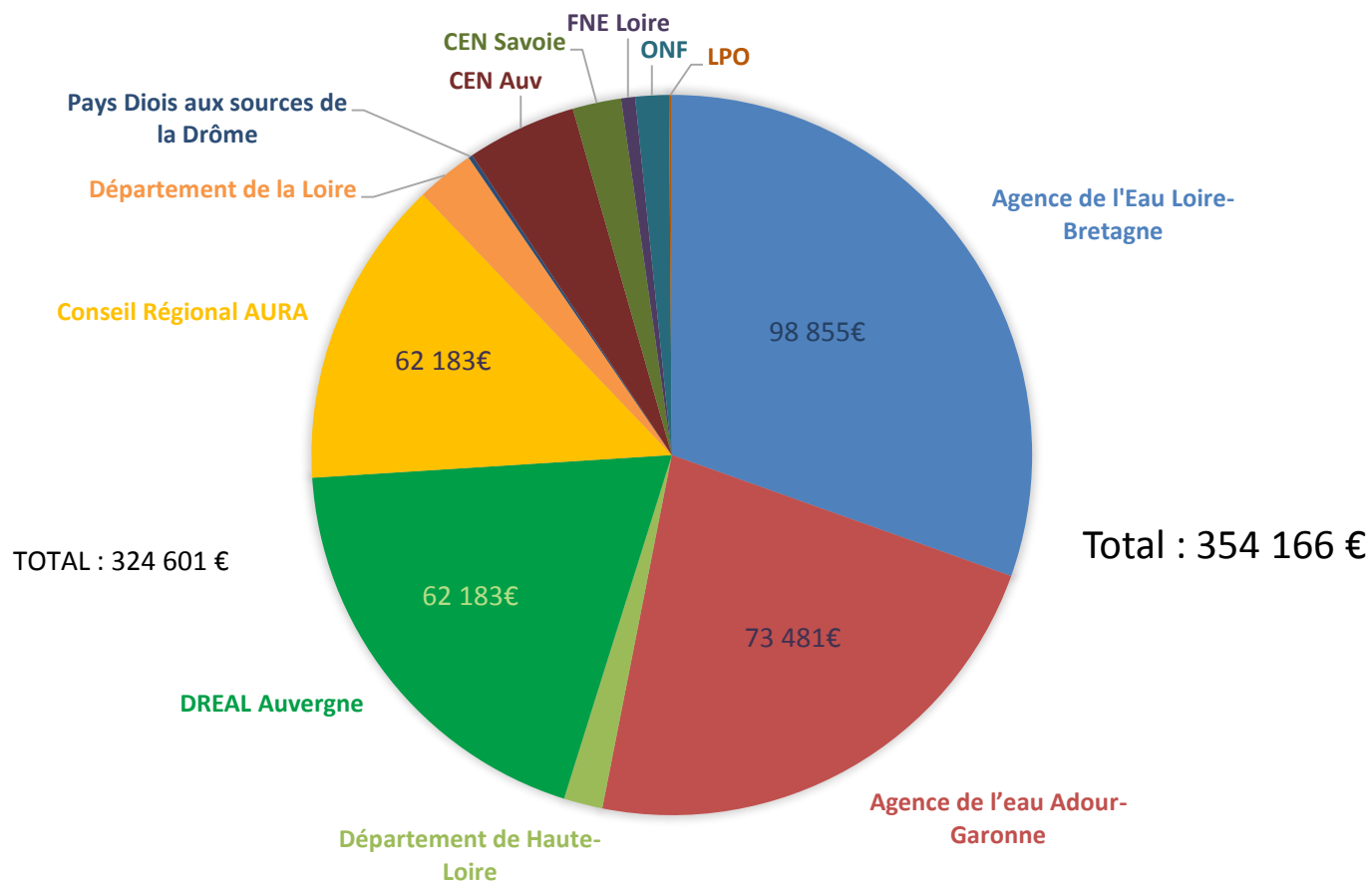
N° Action	Intitulé du projet	Porteur du projet	2017	2018	2019	2020
PAP-1	répartition de <i>Coenonympha hero</i> autour de la population découverte en 2015 dans le nord du Bugey	CEN RA	2 790 €			
PAP-2	Actualisation des connaissances sur <i>Coenonympha tullia</i> et <i>Boloria aquilonaris</i> en Haute-Savoie	Cen Haute-Savoie	3 874 €			
PAP-3	Prospection de milieux favorables au <i>Melibé</i> en Savoie, en dehors de son aire de répartition connue en France	Cen Savoie	3 038 €			
PAP-4	Inventaire Azuré mouillères forêts domaniales Ardèche	ONF Drôme-Ardèche		12 220	12 220	
PAP-5	Préservation, gestion et suivi des stations de l'Azuré de la croisette en Auvergne	CEN Auvergne			8 600 €	
PAP-6	Préservation du Nacré de la canneberge sur les tourbières des Ygrands et de la Sagne haute (15)	CEN Auvergne			5 800 €	
PAP-7	Séminaire Massif central	CEN Auvergne/SEL			8 000 €	
PAP-8	État des lieux des populations de <i>Carcharodus baeticus</i> à Dieulefit (26)	Entomo&Co			3 400 €	
PAP-9	Actualisation des données sur l'azuré de la sanguisorbe (<i>Phengaris teleius</i>) en Drôme-Ardèche	LPO Drôme			9 250 €	
PAP - 10	Bilan populations <i>Boloria aquilonaris</i> sur le Forez- secteur 42	FNE 42				10 175 €
PAP-11	Bilan populations <i>Boloria aquilonaris</i> sur le Forez- secteur 63	SHNAO				2 700 €
PAP-12	Réintroduction de deux espèces protégées dans des sites restaurés au sein de leur aire de présence historique, suivis des populations sources et réintroduites	CEN 73				24 590 €
PAP-13	Amélioration des connaissances sur l'Hespérie de la Ballote à Saint Jalle (26)	Entomo & Co				4080 €
PAP-14	Travaux en faveur de l'Azuré des mouillères et de la Cordulle arctique sur les marais des hautes Combrailles et une tourbière du Cézallier (Escarot)	CEN Auvergne				69 000 €
PAP-15	Atlas papillons Loire Forez	Société des sciences naturelles Loire Forez				1000 €

	2017	2018	2019	2020
	46 447 €	53 153 €	113 868 €	140 698 €

Actions 2017-2021



FINANCEMENT DES ACTIONS OPÉRATIONNELLES DU PNA ENTRE 2017 ET 2020





Synthèse régionale AURA, priorités pour la suite...

Déclinaison en AURA



Synthèse régionale

Identifier les taxons PNA présents en région et envisager l'ajout d'espèces à enjeu régional

Etat des lieux cartographique

Synthèse des actions déjà menées par espèces et analyser ce qu'il faudrait faire dans les prochaines années pour permettre leur conservation

**APPROCHE
PAR MILIEUX**

Déclinaison en AURA

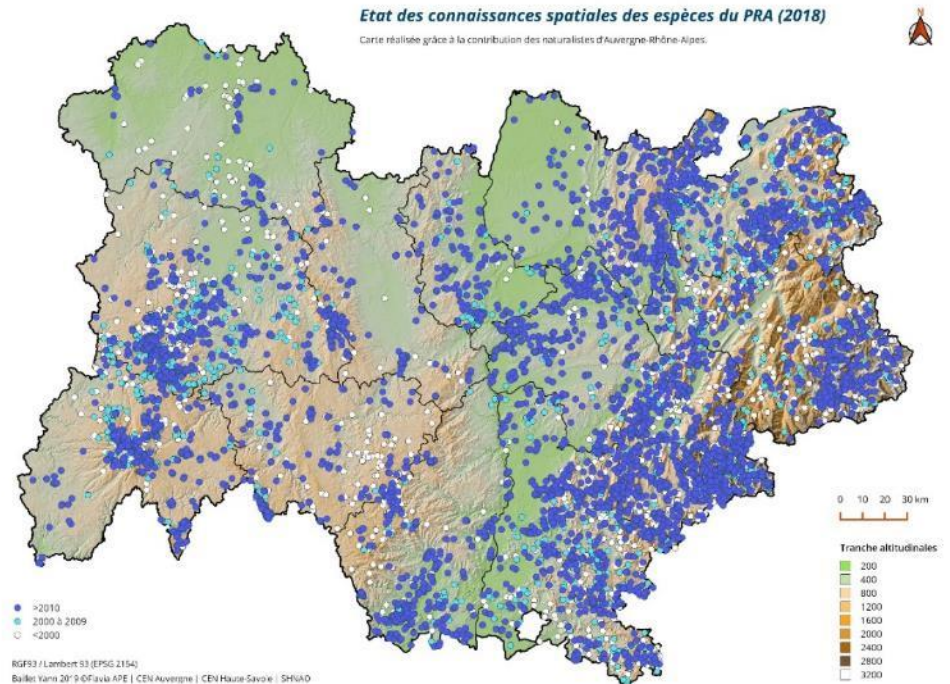


En synthèse

Boloria aquilonaris
Carcharodus baeticus
Chazara briseis
Coenonympha hero
Coenonympha oedippus
Coenonympha tullia
Colias palaeno
Erebia sudetica
Euphydryas aurinia
Euphydryas intermedia
Lopinga achine
Lycaena dispar
Lycaena helle
Melitaea aurelia
Papilio alexanor
Parnassius apollo
Parnassius corybas
Parnassius mnemosyne
Phengaris alcon
Phengaris arion
Phengaris nausithous
Phengaris teleius
Pieris ergane
Polygonia egea
Pyrgus cirsii
Pyrgus warrenensis
Zerynthia polyxena
Zerynthia rumina
Zygaena brizae
Zygaena rhadamanthus

79 % des espèces du PNA en Auvergne-Rhône-Alpes
30 taxons

+ 3 espèces d'enjeu régional : *Glaucopteryx iolas*, *Zygaena osterodensis*,
Jordanita notata



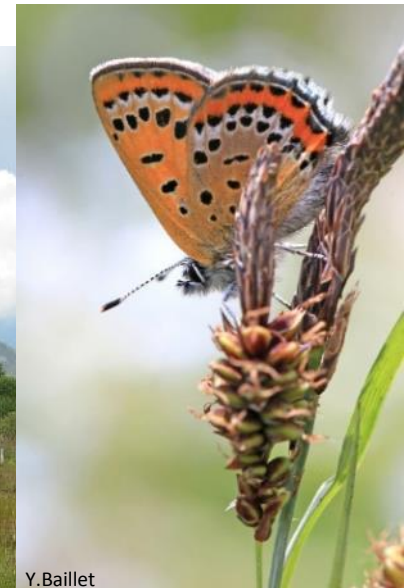
Déclinaison en AURA



En synthèse

Les zones humides – 9 taxons

Boloria aquilonaris
Coenonympha oedippus
Coenonympha tullia
Lycaena dispar
Lycaena helle
Phengaris alcon
Phengaris nausithous
Phengaris teleius
Parnassius corybas



Y. Baillet

	MIEUX CONNAITRE ET COMPRENDRE	PRÉSERVER DES SITES	PRÉSERVER EN INTÉGRANT LES ENJEUX AUX POLITIQUES DE GESTION DU TERRITOIRE	VALORISER LES ACTIONS MENÉES	ET DANS L'ANIMATION DU RÉSEAU...
Actions transversales		<ul style="list-style-type: none"> Préserver les zones humides et restaurer hydrauliquement les sites dégradés. 			<ul style="list-style-type: none"> Former les gestionnaires aux enjeux des espèces du PNA. Former et informer les services de l'état et les organismes agricoles des enjeux de préservation des papillons menacés sur les zones humides.
Nacré de la Canneberge (<i>Boloria aquilonaris</i>)	<ul style="list-style-type: none"> Réaliser un état des lieux global des stations et évaluer les dynamiques et les possibilités d'action pour enrayer le déclin. Suivre régulièrement les populations 	<ul style="list-style-type: none"> Préserver par la sensibilisation des gestionnaires, l'animation foncière ou d'usage de l'ensemble des sites et mise en place d'une gestion favorable le cas échéant. Envisager sur certains secteurs le renforcement des populations. 			<ul style="list-style-type: none"> Organiser les acteurs pour permettre la réalisation d'un état des lieux coordonné.
Fadet des tourbières (<i>Coenonympha tullia</i>)	<ul style="list-style-type: none"> Analyser les sites abritant l'espèce et envisager l'ajustement des pratiques de gestion. Poursuivre le suivi sur les dernières stations connues. 	<ul style="list-style-type: none"> Préserver par animation foncière ou d'usage de l'ensemble des sites et mise en place d'une gestion favorable le cas échéant. 			<ul style="list-style-type: none"> Faire le lien avec les actions menées en Bourgogne-Franche-Comté
Fadet des Laiches (<i>Coenonympha oedippus</i>)	<ul style="list-style-type: none"> Améliorer les connaissances sur les exigences écologiques et la dynamique des populations et définir les actions de conservation à mener. Poursuivre les suivis engagés. 	<ul style="list-style-type: none"> Poursuivre les mesures de gestion (hydrauliques et agricoles) mises en place qui ont aujourd'hui permis de stabiliser les effectifs sur les trois derniers sites. Envisager des renforcements de populations. 			<ul style="list-style-type: none"> Faire le lien avec les actions menées sur l'espèce dans les autres régions, en particulier en Nouvelle Aquitaine.
Azuré des paluds (<i>Phengaris nausithous</i>) Azuré de la Sanguisorbe (<i>Phengaris teleius</i>)	<ul style="list-style-type: none"> Améliorer les connaissances sur les exigences écologiques, la répartition et la dynamique des populations et définir les actions de conservation à mener. Poursuivre les suivis des populations connues, en particulier en plaine ou le déclin est localement avéré et rapide. 	<ul style="list-style-type: none"> Préserver par animation foncière ou d'usage de l'ensemble des sites. Poursuivre la mise en œuvre des actions de gestion et préservation sur les sites abritant l'espèce. Envisager le renforcement des populations sur certains secteurs favorables intermédiaires entre les populations. 		<ul style="list-style-type: none"> Diffuser les outils existants réalisés dans le cadre du projet Interreg POLCCA 	<ul style="list-style-type: none"> Faire le lien avec les actions menées en Bourgogne-Franche-Comté et en région Grand-est.

ESPÈCES DES ZONES HUMIDES ET TOURBIÈRES

	MIEUX CONNAITRE ET COMPRENDRE	PRÉSERVER DES SITES	PRÉSERVER EN INTÉGRANT LES ENJEUX AUX POLITIQUES DE GESTION DU TERRITOIRE	VALORISER LES ACTIONS MENÉES	ET DANS L'ANIMATION DU RÉSEAU...
Cuivré de la Bistorte (<i>Lycaena helle</i>)	<ul style="list-style-type: none"> Améliorer les connaissances sur la répartition dans certains secteurs et sur la dynamique des populations en lien avec les analyses génétiques réalisées à l'échelle de l'Europe. Suivre les populations fragiles ou situées à la marge de l'aire de répartition. 	<ul style="list-style-type: none"> Préserver les sites majeurs fragiles ou en marge de l'aire de répartition. Améliorer par la restauration d'habitats la connectivité entre les stations dans les noyaux de population et envisager sur ces secteurs le cas échéant le renforcement des populations. 			
Petit Apollon (<i>Parnassius corybas</i>)	<ul style="list-style-type: none"> Actualisation des connaissances sur la répartition et les habitats colonisés en Haute-Savoie. Suivre les populations marginales, en lien avec la contraction récente de l'aire de répartition de l'espèce. 		<ul style="list-style-type: none"> Améliorer la prise en compte des habitats et de l'espèce en particulier ceux situés en domaine skiable ou en AOC fromagers en Savoie. 		<ul style="list-style-type: none"> Faire le lien avec les actions menées sur les populations en Suisse.
Azuré des mouillères (<i>Phengaris alcon</i> <i>écotype alcon</i>)	<ul style="list-style-type: none"> Evaluer l'état de conservation des populations par la mise en place du protocole développé en Auvergne entre 2014 et 2016. Suivre les populations marginales. 	<ul style="list-style-type: none"> Mettre en œuvre de mesures de gestions pour les stations les plus menacées et présentant les enjeux les plus importants. 		<ul style="list-style-type: none"> Diffuser les outils existants. 	<ul style="list-style-type: none"> Standardiser les protocoles et format de données utilisés par les structures pour permettre d'obtenir des évaluations comparables.
Cuivré des marais (<i>Lycaena dispar</i>)	<ul style="list-style-type: none"> Suivre l'état global des populations sur les secteurs ou des menaces existent et dans le cadre des projets d'aménagement. 		<ul style="list-style-type: none"> Poursuivre ou améliorer la prise en compte de l'espèce et de ses exigences sur les sites protégés en sensibilisant les gestionnaires, s'assurer d'une bonne prise en compte dans les projets d'aménagement. 		

Déclinaison en AURA



En synthèse

Les prairies et pelouses sèches – 13 taxons

Carcharodus baeticus
Chazara briseis
Melitaea aurelia
Papilio alexanor
Parnassius apollo
Pieris ergane
Phengaris arion
Phengaris alcon
Jordanita notata
Pyrgus cirsii
Pyrgus warrenensis
Zygaena rhodamanthus
Zerynthia rumina



Y. Baillet



inclassable – 1 taxon

Euphydryas aurinia



Y. Baillet

ESPÈCES DES PRAIRIES ET PELOUSES SÈCHES

	MIEUX CONNAITRE ET COMPRENDRE	PRÉSERVER DES SITES	PRÉSERVER EN INTÉGRANT LES ENJEUX AUX POLITIQUES DE GESTION DU TERRITOIRE	VALORISER LES ACTIONS MENÉES	ET DANS L'ANIMATION DU RÉSEAU...
Actions transversales		<ul style="list-style-type: none"> Préservation des pelouses sèches vis-à-vis de l'évolution du milieu et de l'urbanisation 			<ul style="list-style-type: none"> Former les gestionnaires aux enjeux des espèces du PNA. Former et informer les services de l'état et les organismes agricoles des enjeux de préservation des papillons menacés sur les prairies et pelouses.
Azuré du Serpolet (Phengaris arlon)	<ul style="list-style-type: none"> Rechercher l'espèce dans les secteurs peu prospectés où les données récentes sont rares. 	<ul style="list-style-type: none"> Préserver et gérer les habitats des métapopulations notamment sur les secteurs en cours d'urbanisation en plaine ou à visée viticole. 	<ul style="list-style-type: none"> Faire une veille sur les sites de présence et suivi des projets d'aménagement. 		
Hermite (Chazara briseis)	<ul style="list-style-type: none"> Rechercher l'espèce autour des stations anciennement connues. Synthétiser les études pour mieux comprendre son écologie afin de proposer des mesures de gestion pertinentes et adaptées pour enrayer le déclin. Suivre régulièrement les populations isolées. 	<ul style="list-style-type: none"> Mettre en place une animation foncière ou d'usage et préserver les stations. Mise en place d'une gestion appropriée sur les sites. 			
Azuré de la croissette (Phengaris alcon écotype rebell)	<ul style="list-style-type: none"> Améliorer les connaissances sur la répartition et la dynamique des populations (répartition, fourmis hôtes...) et rechercher sur la base des données de Gentiane croissette. 	<ul style="list-style-type: none"> Mettre en œuvre de mesures de gestions pour les stations les plus menacées et présentant les enjeux les plus importants. 		<ul style="list-style-type: none"> Diffuser les outils existants. 	<ul style="list-style-type: none"> Standardiser les protocoles et format de données utilisés par les structures pour permettre d'obtenir des évaluations comparables.
Hespérie des Cirses (Pyrgus cirsi)	<ul style="list-style-type: none"> Améliorer la connaissance sur sa répartition par des campagnes de collecte avec vérification des pièces génitales. 	<ul style="list-style-type: none"> Préserver les pelouses sèches rases et lacunaires à potentes et mise en place d'une gestion conservatoire le cas échéant. 			
Apollon (Parnassius apollo)	<ul style="list-style-type: none"> Réaliser un état des lieux de la répartition et du fonctionnement des populations du Massif central. Poursuivre les suivis engagés sur les principaux sites du Massif central et mise en place sur un échantillon de sites dans l'est sur les populations les plus excentrées, en lien avec le réchauffement climatique. Réfléchir autour d'un suivi basé en particulier sur la recherche de chenilles 	<ul style="list-style-type: none"> Mettre en place des protections réglementaires sur les stations isolées potentiellement menacées, notamment le secteur du puy de Dôme. 			

ESPÈCES DES PRAIRIES ET PELOUSES SÈCHES

	MIEUX CONNAITRE ET COMPRENDRE	PRÉSERVER DES SITES	PRÉSERVER EN INTÉGRANT LES ENJEUX AUX POLITIQUES DE GESTION DU TERRITOIRE	VALORISER LES ACTIONS MENÉES	ET DANS L'ANIMATION DU RÉSEAU...
Alexanor (<i>Papilio alexanor</i>)	<ul style="list-style-type: none"> • Poursuivre les recherches de l'espèce autour des stations anciennement connus. • Etudier son écologie et les raisons de son déclin, en lien avec la région PACA, pour envisager des mesures de préservation adaptées. • Suivre les populations en cours de régression. 	<ul style="list-style-type: none"> • Mettre en place une gestion adaptée sur les sites abritant l'espèce. 			<ul style="list-style-type: none"> • Faire le lien avec les actions menées en PACA
Proserpine (<i>Zerynthia rumina</i>)	<ul style="list-style-type: none"> • Rechercher l'espèce sur ses anciennes stations et sur les sites colonisés par sa plante hôte, en particulier dans la Drôme 	<ul style="list-style-type: none"> • Préserver les sites colonisés en particulier sur les coteaux de l'ouest de la vallée du Rhône. • Entretien pastoral des pelouses sèches abritant l'espèce dans la Drôme. 			
Zygène cendrée (<i>Zygaena rhadamanthus</i>)	<ul style="list-style-type: none"> • Inventorier l'espèce dans la Drôme et en Ardèche en s'appuyant sur les données de sa plante hôte afin d'établir un état des lieux de l'évolution des populations. Rechercher sur son ancienne station du Cantal et identifier la plante hôte. 	<ul style="list-style-type: none"> • Préserver les pelouses sèches à l'aide d'une gestion appropriée. 			
Hespérie de la Ballote (<i>Carcharodus baeticus</i>)	<ul style="list-style-type: none"> • Inventorier l'espèce par le biais des données de la plante hôte : <i>Marrubium vulgare</i> (Marrube blanc) dans la Drôme. • Rechercher le Marrube et le papillon sur les secteurs potentiels (champs de lavande ou pelouses) autour de l'ENS de Saint Maurice. 	<ul style="list-style-type: none"> • Mettre en place des actions de préservation sur l'ENS de Saint Maurice : poursuite de la sensibilisation des gestionnaires (mise en défends des pieds et limitation de la fauche) et mise en place d'actions pour augmenter la taille de la population de la plante hôte (semis notamment). 			
Procris de la Jacée (<i>Jordanita notata</i>)	<ul style="list-style-type: none"> • Former à la détermination de l'espèce afin d'inventorier correctement son aire de présence. • Evaluer les besoins écologiques précisément afin de mettre des mesures de gestions appropriées. 		<ul style="list-style-type: none"> • Informer et la sensibiliser les gestionnaires pour une meilleure prise en compte de l'espèce et l'adaptation de la gestion par le pâturage des pelouses xérothermophiles. 		

ESPÈCES DES PRAIRIES ET PELOUSES SÈCHES

	MIEUX CONNAITRE ET COMPRENDRE	PRÉSERVER DES SITES	PRÉSERVER EN INTÉGRANT LES ENJEUX AUX POLITIQUES DE GESTION DU TERRITOIRE	VALORISER LES ACTIONS MENÉES	ET DANS L'ANIMATION DU RÉSEAU...
<i>Période de l'æthlonème (Pteris ergane)</i>	<ul style="list-style-type: none"> Confirmer la présence réelle de l'espèce et la rechercher en s'appuyant sur les données géolocalisées de sa plante hôte. 				
<i>Mélitée des Digitales (Melitaea aurella)</i>	<ul style="list-style-type: none"> Confirmer la présence de l'espèce en Région AuRA en retournant sur les sites où l'espèce est historiquement citée et évaluer les populations restantes. 	<ul style="list-style-type: none"> Le cas échéant, mettre en place des mesures de conventionnement ou d'achat pour maîtriser la gestion foncière et initier des actions de conservation. 			
<i>Hespérie rhétique (Pyrgus warrenensis)</i>	<ul style="list-style-type: none"> Rechercher l'espèce sur les pelouses d'altitude à Hélianthème et confirmer les déterminations par l'observation des organes génitaux, en Vanoise et dans les Ecrins. 				

Déclinaison en AURA



En synthèse

Glaucopsyche iolas
Euphydryas intermedia
Lopinga achine
Erebia sudetica
Parnassius mnemosyne
Pieris ergane
Zerynthia polyxena
Zygaena osterodensis
Zygaena brizae
Zygaena rhadamanthus

Forêts, lisières landes – 10 taxons



Y. Baillet

Cen. Auvergne - ML

ESPÈCES DES FORÊTS, LISIÈRES, CLAIRIÈRES ET LANDES

	MIEUX CONNAITRE ET COMPRENDRE	PRÉSERVER DES SITES	PRÉSERVER EN INTÉGRANT LES ENJEUX AUX POLITIQUES DE GESTION DU TERRITOIRE	VALORISER LES ACTIONS MENÉES	ET DANS L'ANIMATION DU RÉSEAU...
Actions transversales		<ul style="list-style-type: none"> Sensibiliser à un entretien modéré des lisières forestières et au maintien par les gestionnaires de stades buissonnants et embroussaillés sur les pelouses sèches et prairies fraîches 			<ul style="list-style-type: none"> Associer les acteurs du monde forestiers à la mise en œuvre du plan et participer au groupe de travail PNA et milieu forestier.
Mélibée (<i>Coenonympha hero</i>)	<ul style="list-style-type: none"> Poursuivre les recherches dans le Bugey et la pointe basse du Jura, seuls secteurs encore propices à la présence de population. 	<ul style="list-style-type: none"> Le cas échéant, animation foncière et protection de toute nouvelle station. 			
Bacchante (<i>Lopinga achine</i>)	<ul style="list-style-type: none"> Suivre la population du Cantal et rechercher de nouvelles stations. Évaluer les connectivités entre les populations rhônalpines et poursuivre les prospections dans les habitats spécialisés notamment les forêts alluviales. 	<ul style="list-style-type: none"> Sensibiliser les propriétaires forestiers concernés sur la gestion des lisières. Mettre en place d'une protection réglementaire de type APPB sur les sites majeurs et envisager la reconnexion de certaines populations isolées par le développement de biotopes intermédiaires favorables. 			
Moiré des Sudètes (<i>Erebia sudetica</i>)	<ul style="list-style-type: none"> Etudier la dynamique des populations et de leurs connectivités. Poursuivre la recherche de cette espèce en marge des populations connues, notamment dans le Beaufortain. 	<ul style="list-style-type: none"> Préserver du surpâturage les écotones entre la forêt et la prairie subalpine. 			
Solitaire (<i>Collas palaeno</i>)	<ul style="list-style-type: none"> Améliorer les connaissances sur la répartition et évaluer les populations dans les massifs préalpins calcaires (Chablais, Bornes-Aravis, Beaufortain, Chartreuse). 	<ul style="list-style-type: none"> Des actions de préservation des landes sur les dernières populations des massifs préalpins calcaires, si elles sont viables, pourraient être entreprises pour pérenniser ces dernières. 			
Semi-Apollon (<i>Parnassius mnemosyne</i>)	<ul style="list-style-type: none"> Améliorer la connaissance sur la répartition et sur la dynamique des populations. Poursuivre les suivis en cours 	<ul style="list-style-type: none"> Protéger les stations de la chaîne des Puy (63) en lien l'intensification des activités pastorales et touristiques. 			

ESPÈCES DES FORÊTS, LISIÈRES, CLAIRIÈRES ET LANDES

	MIEUX CONNAITRE ET COMPRENDRE	PRÉSERVER DES SITES	PRÉSERVER EN INTÉGRANT LES ENJEUX AUX POLITIQUES DE GESTION DU TERRITOIRE	VALORISER LES ACTIONS MENÉES	ET DANS L'ANIMATION DU RÉSEAU...
Zygène de la Vésuble (<i>Zygaena brizae</i>)	<ul style="list-style-type: none"> Rechercher l'espèce sur ses anciennes stations et identifier les mesures de préservation à mettre en place le cas échéant. 				
Diane (<i>Zerynthia polyxena</i>)	<ul style="list-style-type: none"> Poursuivre l'inventaire des populations à l'aide des données de plantes-hôtes 				
Damier du Chèvrefeuille (<i>Euphydryas intermedia</i>)	<ul style="list-style-type: none"> Poursuivre les prospections ciblées sur les stations connues de la plante-hôte et évaluer l'évolution possible des habitats occupés, notamment en lien avec la gestion forestière des lisières, l'évolution climatique et la déprise pastorale. 		<ul style="list-style-type: none"> Sensibiliser les gestionnaires forestiers le cas échéant, notamment sur le massif de Belledonne. 		
Azuré du Baguenaudier (<i>Glaucopsyche iolas</i>)	<ul style="list-style-type: none"> Prospecter l'espèce à l'aide de sa plante hôte principalement dans la Drôme, l'Ardèche. Réaliser un bilan sur l'état de conservation de ces milieux afin d'engager des mesures de gestions ciblées. 		<ul style="list-style-type: none"> Sensibiliser les gestionnaires à la préservation de stades embroussaillés des pelouses sèches sur les secteurs colonisés. Renforcer les populations de plantes hôtes autour de sites où les populations se maintiennent. 		
Zygène d'Ostérode (<i>Zygaena osterodensis</i>)	<ul style="list-style-type: none"> Améliorer la connaissance sur sa répartition dans le Cantal et actualiser les données en Savoie et en Haute-Savoie. 		<ul style="list-style-type: none"> Informier et sensibiliser les gestionnaires forestiers sur l'entretien des lisières (5 à 6 mètres) sur les sites concernés. 		

ESPÈCES FRÉQUENTANT PLUSIEURS TYPES D'HABITATS

	MIEUX CONNAITRE ET COMPRENDRE	PRÉSERVER DES SITES	PRÉSERVER EN INTÉGRANT LES ENJEUX AUX POLITIQUES DE GESTION DU TERRITOIRE	VALORISER LES ACTIONS MENÉES	ET DANS L'ANIMATION DU RÉSEAU...
<i>Damier de la succise (Euphydryas aurinia)</i>	<ul style="list-style-type: none"> Rechercher l'espèce sur les secteurs collinéens et plus particulièrement dans le département de l'Allier où il serait nécessaire d'évaluer son état de conservation : disparition ou manque de prospections. 	<ul style="list-style-type: none"> Restaurer, gérer et protéger les stations sur les secteurs de plaine du massif central et les friches à molinie de Haute-Savoie 			<ul style="list-style-type: none"> Nécessité de faire en sorte que le standard de données utilisé par les structures précise la plante hôte présente ou utilisée.

TOUS MILIEUX CONFONDUS

	MIEUX CONNAITRE ET COMPRENDRE	PRÉSERVER DES SITES	PRÉSERVER EN INTÉGRANT LES ENJEUX AUX POLITIQUES DE GESTION DU TERRITOIRE	VALORISER LES ACTIONS MENÉES	ET DANS L'ANIMATION DU RÉSEAU...
<i>Actions transversales</i>	<ul style="list-style-type: none"> Synthétiser régulièrement l'avancée des connaissances et de la préservation des espèces. 				<ul style="list-style-type: none"> Former les gestionnaires aux enjeux des espèces du PNA. Travailler avec les services de l'état pour faire appliquer la réglementation concernant les espèces protégées et limiter les prélèvements des espèces rares non protégées pour les collections.



Questions diverses



**Merci de
votre
attention**