



© Benjamin Gilbert

Enquête : Piérade de l'Æthionème

Recherche d'une espèce cible du PNA Papillons de jour

Pieris ergane - Piérade de l'Æthionème

Le PNA

Le Plan National d'Actions (PNA) est un outil stratégique pluri-acteurs visant à **assurer le maintien ou le rétablissement d'espèces menacées dans un état de conservation favorable**.

38 espèces ont été retenues comme prioritaires dans le cadre du PNA 2018-2028. Les actions mises en place sont adaptées à l'échelle des régions dans les plans régionaux d'actions (PRA).

Les actions du PNA se déclinent en quatre axes :

- développement du réseau ;
- gestion et conservation ;
- amélioration des connaissances pour l'action ;
- sensibilisation et valorisation.

Pour en savoir plus : <https://papillons.pnaopie.fr>

Pourquoi la Piéride de l'Æthionème ?

L'espèce a disparu de la région PACA juste avant 2000 et est **en danger en région Occitanie** selon la Liste Rouge régionale de 2019. Elle est **protégée en France** et fortement menacée, elle est donc ciblée par le PNA. L'espèce se trouve sur des sites escarpés, rarement fréquentés. Cette enquête vise à faciliter la **localisation de nouvelles stations** ou **actualiser des stations historiques** dans le but de mettre en place des suivis ou actions de conservation.



© E. Ducos

Il semblerait que le **changement climatique** soit la principale menace qui pèse sur cette espèce. Les sécheresses et canicules précoces entraînent un flétrissement prématuré des pieds d'Æthionèmes au printemps, puis des plants qui ne repoussent pas à l'automne. Des **aménagements anthropiques** peuvent détruire ses populations, il est nécessaire de bien réaliser des inventaires précis avant de sécuriser des falaises ou de créer des tunnels par exemple. Enfin, les **écobuages** et les **incendies** menacent également les populations. Les **populations** françaises sont **petites et isolées** et l'**habitat disponible se réduit**.

Pied d'Æthionème des rochers présentant des tiges très sèches (août 2017)



© Maxence Germain

La Piéride de l'Æthionème est très localisée sur milieux calcaires secs, sur des éboulis essentiellement entre 500 et 1900 m.

Description de l'habitat



© Maxence Germain



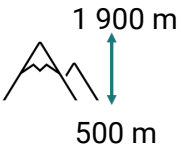
Habitats : des milieux ouverts, souvent sur sol calcaire, buissonnants saxicoles (sur rochers et éboulis) et thermophiles (température élevée). Éboulis en adret, versants caillouteux, pentes chaudes et lisières rocheuses ensoleillées.



Plantes-hôtes en Occitanie (plantes dont la chenille se nourrit) :
Æthionème des rochers - *Aethionema saxatile* & Æthionème à une graine - *Aethionema monospermum*.



Plantes nourricières : les adultes butinent les Astéracées jaunes et Brassicacées.



Les sites de reproduction en Espagne sont majoritairement exposés au sud-ouest, comme dans les Pyrénées-Orientales et le Tarasconnais.



Critères d'identification :

Carte d'identité de



© Ghislain Riou

Dessous des ailes :

Pas de tâche noire au revers de l'aile antérieure (seule *Pieris* européenne à présenter ce caractère)

Bord des ailes non surligné de rose

Fond jaune clair saupoudré de gris (très diffus) et pas de tâche blanche



[34-38] mm



3 générations

Statuts :

VU

en France

EN

en Occitanie



Espèce et habitat
protégés en

France

art. 2



Par temps ensoleillés, les mâles patrouillent à la recherche de femelles. L'espèce vole de fin mars à septembre, le pic de vol est en juin - juillet et on observe 3 générations dans les Pyrénées.

Période de vol



Les individus de la 3e génération sont peu abondants, possiblement à cause des sécheresses

Œufs :



12 ou 13 côtes

La durée d'incubation est variable suivant la génération et les conditions météorologiques, il vire du blanc verdâtre à jaune puis orange

la Piéride de l'Æthionème

Chenille :

Stigmates cerclés de jaune vif

Pas de ligne latérale continue

Pas de ligne médiodorsale
jaune

Pas de petites taches
jaunes
entre les stigmates



©Maxence Germain

Les femelles pondent leur œuf un par un, préférentiellement à la face inférieure des feuilles, parfois sur les tiges de l'æthionème et la chenille se nourrit des feuilles de la plante. Les chenilles sont visibles d'avril à novembre.

Anthocaris cardamines pond préférentiellement sur les pétioles des fleurs

À ne pas confondre avec les chenilles :

Piéride de l'Ibérie - *Pieris mannii*



Ligne
médiodorsale
jaune

Petites taches
jaunes entre
les stigmates



© Pia Wesenberg

Aurore - *Anthocharis cardamines*



Ligne latérale
continue
blanche
diffusant vers
le dos



© Heiner Ziegler



Les plantes-hôtes

Les plantes-hôtes sont de la famille des brassicacées, du genre *Aethionema*, adaptés aux habitats secs et rocaillieux. Les stations à *Æthionèmes* sont sur des replats, sur des pentes rocailleuses, à granulométrie moyenne, des corniches qui doivent être ensoleillées.

Critères d'identification :

Æthionème des rochers - Aethionema saxatile

Plantes herbacées à tiges ascendantes, très feuillées, avec fleurs rosées.
Les 4 pétales sont opposés en croix et bien séparés.
Les inflorescences sont en grappes.

Pétales roses avec des veines rouges très marquées, inférieurs à 3,3 mm

Plante hétérocarpique : fruits (silicule) déhiscent (s'ouvre sans se déchirer) à 2 lobes, puis, vers le sommet, les silicules sont globuleuses et indéhiscentes.

Feuilles supérieures lancéolées (forme de lance) plus ou moins aiguës à l'apex.

Graines inférieures à 1,5 mm par 1 à 3



Il existe l'*Æthionème* à une graine - *Aethionema monospermum* qui peut également être utilisé comme plante-hôte, mais celle-ci est peu répandue. Les feuilles supérieures en forme d'ellipse, arrondies à l'extrémité et les fleurs sont plus blanches.



Participez à l'enquête

Où chercher l'espèce :

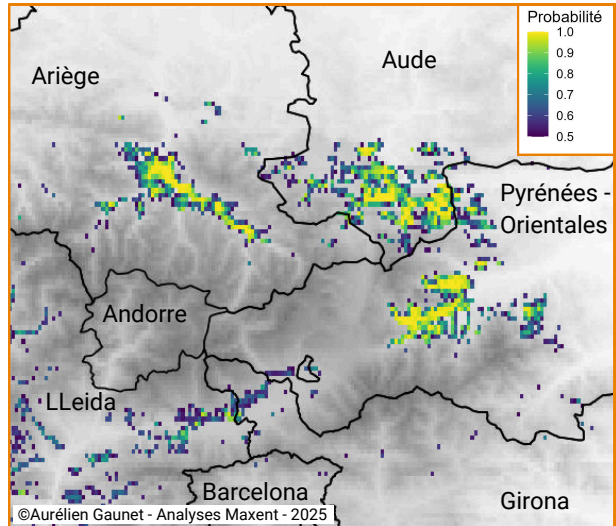
Des localités n'ont encore pas été explorées, puisque peu accessibles. En particulier, l'Aude offre un potentiel de découvertes assez important.



Il est important de **visiter plusieurs fois les stations** au cours de l'année de prospection pour ne pas louper l'émergence du papillon et pour compenser la rareté des individus.

N'hésitez pas à **signaler les zones où vous trouverez une des plantes-hôtes**, même si aucun individu de l'espèce de papillon n'a été observé (œuf, chenille, adulte).

Identifier les sites de reproduction (œufs, chenilles) est plus intéressant car les adultes se dispersent parfois en dehors des sites de pontes pour s'alimenter, boire ou rechercher un habitat propice.



Zone de recherche à privilégier en Occitanie et en Espagne où l'espèce a une probabilité d'être rencontrée

MERCI POUR VOTRE PARTICIPATION !

N'oubliez pas, une observation c'est :

- une date
- un ou des observateur(s)
- un lieu : coordonnées GPS
- un nombre d'individus
- une espèce
- en supplément, si possible : les caractéristiques du milieu (menaces identifiées) la météo / la période de la journée / la plante sur laquelle il est observé / son comportement / la disponibilité en plantes nectarifères et plante-hôte



Et une photo pour valider l'observation !

Photographies de plantes-hôtes ou de papillons

(œufs, chenilles, adultes) à transmettre

sur www.inaturalist.org

