



Plans nationaux en faveur des insectes Déclinaisons Occitanie

Lettre d'Info-bisannuelle N°6
- Mai 2026



Lestes des bois *Lestes dryas* © Baptiste Charlot

Actualités des trois déclinaisons régionales des Plans nationaux en faveur des insectes en Occitanie.

Nous avons le plaisir de vous communiquer notre sixième lettre-info régionale, commune aux trois déclinaisons des PNA sur les insectes en Occitanie : libellules, papillons de jour et pollinisateurs sauvages. Vous y trouverez des informations sur des actions menées ou en cours à l'échelle régionale par l'équipe coordinatrice mais aussi des actions conduites dans les départements d'Occitanie ou encore certaines actualités nationales. Elle n'est pas exhaustive sur les actions menées, aussi n'hésitez pas à nous communiquer des informations à relayer dans les prochaines éditions. Le rythme de parution est en moyenne semestriel. Pour rappel, vous retrouverez les actualités et les ressources en téléchargement sur les pages régionales des sites dédiés à chacun des PNA : <https://pnaopie.fr/> et vous pouvez-vous abonner aux lettres-actus nationales ici : <https://libellules.pnaopie.fr/infolettres/>

Bastien Louboutin & Stéphane Jaulin (Opie), Baptiste Charlot & David Soulet (CEN Occitanie), Frédéric Marie & Chloé Lemée (Dreal Occitanie), Bertrand Schatz (Pollinéco)

-- Au sommaire --

PNA Libellules & PNA Papillons de jour

- Compte-rendu du comité technique de février 2026

PNA Libellules : déclinaison Occitanie

- Poursuite des journées d'information et de formation dans les territoires

- Un nouvel article publié dans Martinia sur les émergences très précoces de *Gomphus simillimus* sur le Lez (Hérault)
- Suivis des odonates d'intérêt communautaire sur le site Natura 2000 Vallée du Viaur : vidéo de sensibilisation – EPAGE Viaur

PNA Papillons de jour : déclinaison Occitanie

- Déploiement de sites STERF-écoles en Occitanie
- Fiche technique sur le Cuivré des marais
- Fiche enquête sur la Piéride de l'aethionème
- Suivis de l'Azuré des mouillères sur le site Natura 2000 Tourbières du Lévezou : vidéo de sensibilisation – EPAGE Viaur

PRA Pollinisateurs sauvages d'Occitanie

- Une plaquette « mélanges de graines et pollinisateurs »

Qui contacter ?



PNA Libellules : PNA Papillons de jour :
déclinaison Occitanie déclinaison Occitanie

Compte-rendu du comité technique de février 2026

**4^{ème} COMITE TECHNIQUE ANNUEL DES PNA
LIBELLULES ET PAPILLONS DE JOUR
EN OCCITANIE**




PRA libellules
09h30 - 12h30




PRA papillons
14h00 - 17h00




Purpan - Toulouse
12 février 2026




Le **quatrième comité technique** annuel des déclinaisons régionales des PNA Papillons de jour et PNA Libellules s'est tenu le **12 février dernier à Toulouse**. La matinée a été consacrée au PNA libellules et l'après-midi au PNA papillons de jour. Ce comité a permis de réunir plus d'une **soixantaine de personnes** (en présentiel et en visio). Les deux demi-journées ont débuté par un **bilan des actions** menées en 2025 au niveau national et régional. En seconde partie de matinée et d'après-midi, des **présentations de différents projets** menés ou à venir dans la région ont été réalisées avant d'évoquer des perspectives pour les années à venir.

Compte-rendu du COTECH

Présentations



PNA Libellules : déclinaison Occitanie

Gomphe semblable *Gomphus simillimus* © Xavier Rufay

**Poursuite des journées d'information et de formation
dans les territoires**



Formation Odonates dans les Pyrénées en 2025 © Baptiste Charlot

Débutées en 2024, l'organisation de journées d'information, de formation et d'échanges consacrée aux odonates, à leur prise en compte ainsi qu'à celle de leurs habitats se poursuit cette année avec les derniers départements de la région à n'avoir pas encore été ciblés. A destination des acteurs et des structures professionnelles liées aux odonates et aux habitats aquatiques, ces journées ont pour objectif de **faire connaître les enjeux odonatologiques** de chaque territoire et **d'améliorer leur prise en compte à l'échelle locale**. Elles se déclinent en deux volets avec une matinée de présentation en salle et une après-midi de sortie sur le terrain.

En 2026, trois sessions sont prévues :

- Le **28 mai** dans l'Hérault, à Gignac (Opie) ;
- Le **2 juin** dans les Pyrénées-Orientales (Opie & GOR) ;
- Le **18 juin** dans le Tarn, à Albi (CEN Occitanie).

La journée dans le Tarn, organisée sur le bassin versant Adour-Garonne, sera également l'occasion de présenter l'**indicateur odonates de la boîte à outil Mhéo**.

Si vous êtes intéressés pour participer à une de ces journées, n'hésitez pas à nous contacter pour que nous vous communiquions les liens d'inscriptions.

Un nouvel article publié dans Martinia sur les émergences très précoces de *Gomphus simillimus* sur le Lez (Hérault)



Emergence de Gomphe semblable sur le Lez en mars © Bastien Louboutin

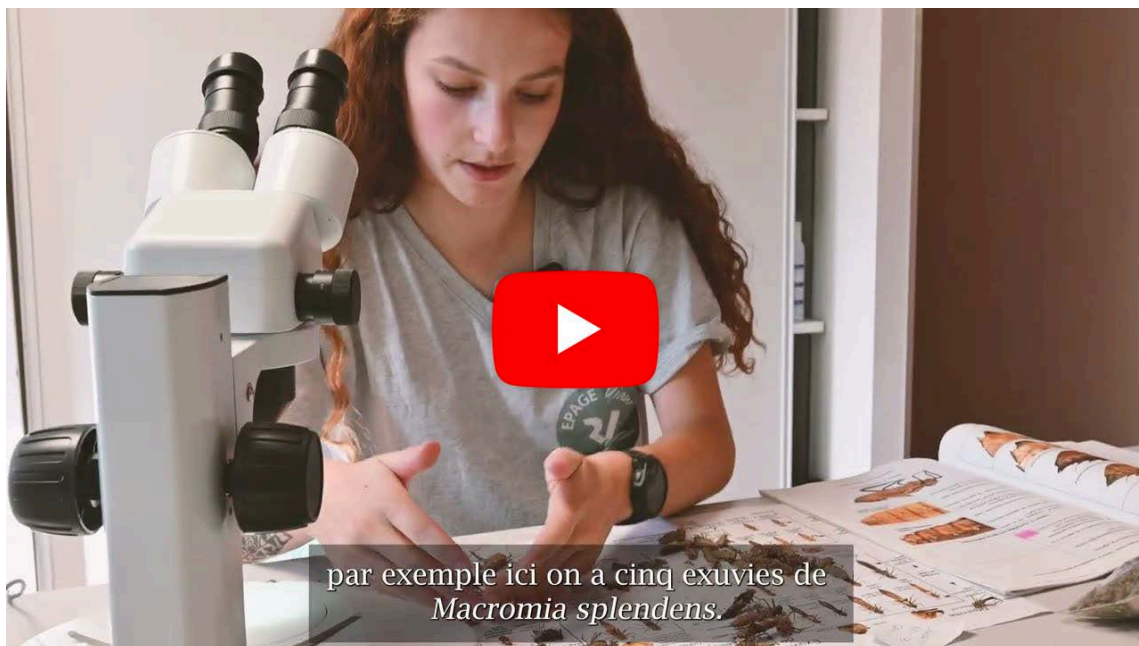
Gomphus simillimus Selys, 1840 est connu pour émerger dès début mai dans le sud de l'Europe. Cet article relate de **la découverte d'émergences dès la fin de l'hiver, sur le Lez**, un petit fleuve méditerranéen du sud de la France. Le suivi d'une station sur cinq ans a montré que l'espèce y a émergé dès mi-mars en 2021, fin mars en 2022, tout début avril en 2023 et en 2024 et fin mars en 2025. Un suivi hebdomadaire des émergences a été réalisé entre mi-mars et mi-juillet 2021, révélant des émergences sur deux mois entre mi-mars et mi-mai. Cette rivière présente la particularité d'être alimentée par une importante résurgence karstique dont les eaux descendent rarement sous les 14°C l'hiver. Ces observations confirment que les **conditions thermiques hivernales influent sur la période d'émergence**, et en particulier sur *G. simillimus* qui est ici plus précoce que les autres anisoptères. La plupart des recherches d'exuvies d'odonates en cours d'eau en France sont réalisées entre fin mai et début août, ce qui pourrait être trop tardif sur certaines rivières aux conditions thermiques douces pour suivre certains anisoptères comme *G. simillimus*. Avec ce **record de précocité** pour l'Europe, l'auteur incite à des recherches ciblées pour savoir si la population du Lez est une exception ou si d'autres populations aux émergences précoces restent méconnues.

[Lire l'article sur Martinia](#)

Suivis des odonates d'intérêt communautaire sur le site Natura 2000 Vallée du Viaur : vidéo de sensibilisation – EPAGE Viaur



Dans le cadre de l'animation du site Natura 2000 de la Vallée du Viaur, l'EPAGE Viaur réalise depuis plusieurs années **un suivi des populations des trois espèces d'odonates d'intérêt communautaire** présente sur le cours d'eau : *Oxygastra curtisii* la Cordulie à corps fin, *Macromia splendens* la Cordulie splendide et *Gomphus graslinii* le Gomphe de Graslin. Dans le cadre de cette action, **une vidéo d'information** retraçant les différentes étapes du suivi a été réalisée comme outil de sensibilisation à destination de différents publics.

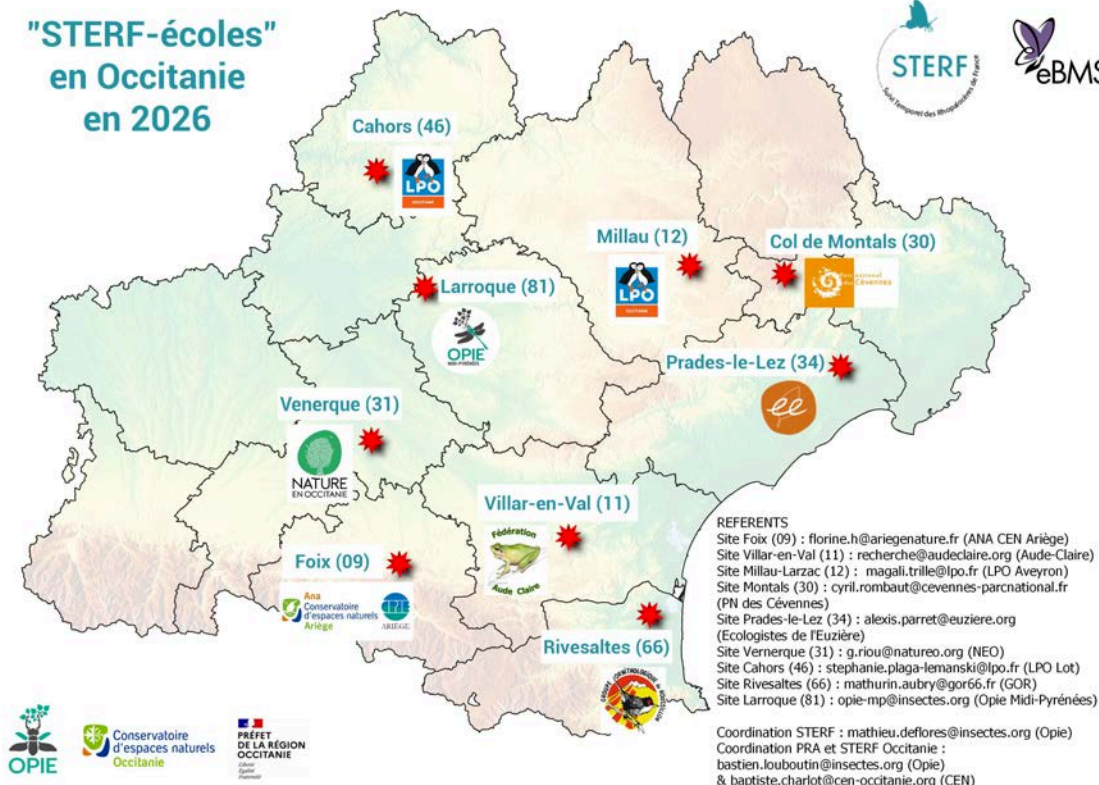


PNA Papillons de jour : déclinaison Occitanie

Zygène cendrée *Zygaena rhadamanthus* © Baptiste Charlot

Déploiement de sites STERF-écoles en Occitanie

"STERF-écoles" en Occitanie en 2026



Le **Sterf** est le « **Suivi temporel des rhopalocères de France** », déployé à l'échelle nationale et intégré dans l'eBMS « European Butterfly Monitoring Scheme » à l'échelle européenne. Grâce à un soutien de la DREAL Occitanie et un réseau de partenaires motivés, **voici les neuf sites "Sterf-écoles" déployés en 2026** ! Un « Sterf-école » est un site où d'autres personnes peuvent accompagner un Sterfiste expérimenté lors de ses 4 passages (minimum) pour se former au protocole. Des premières journées de formations ont déjà eu lieu ou sont prévues.

Ci-dessous les dates des formations (et éventuels reports en cas de météo défavorable) et les contacts des référents par site (aussi à contacter directement pour les passages suivants dans la saison) :

- Prades-le-Lez (Hérault) : 14 avril - alexis.parret@euziere.org
- Villar-en-Val (Aude) : 16 avril - recherche@auDECLAIRE.org
- Rivesaltes (Pyrénées-Orientales) : 22 avril (report 29 avril) - mathurin.aubry@gor66.fr
- Foix (Ariège) : 5 mai (report le 7 mai) - florine.h@ariegenature.fr - [Formulaire d'inscription](#) ;
- Cahors (Lot) : 5 mai (report le 12 mai) - stephanie.plaga-lemanski@lpo.fr - [Formulaire d'inscription](#) ;
- Venerque (Haute-Garonne) : 12 mai - g.riou@natureo.org - [Formulaire d'inscription](#) ;
- Millau (Aveyron) : 19 mai (report le 22 mai) - magali.trille@lpo.fr - [Formulaire d'inscription](#) ;
- Col de Montals (Gard) : 4 juin - cyril.rombaut@cevennes-parcnational.fr
- Larroque (Tarn) (dates à définir) : opie-mp@insectes.org

Fiche technique sur le Cuivré des marais



Cuivré des marais *Lycaena dispar* © Baptiste Charlot

Une **fiche technique régionale** sur *Lycaena dispar* le Cuivré des marais est désormais disponible. Largement inspirée de la fiche réalisée par les animateurs régionaux de Nouvelle-Aquitaine dans le cadre de leur déclinaison régionale du PNA, cette fiche synthétique permet de **regrouper des éléments sur l'écologie, la biologie et la répartition régionale de l'espèce**. Elle comprend également des **préconisations** pour la mise en place d'inventaires et de suivis de l'espèce ainsi que pour celles d'une gestion favorable à la conservation de l'espèce.

N'hésitez pas à vous servir de cette fiche au cours des différentes actions que vous menez localement sur l'espèce et à nous faire vos retours sur son contenu. L'objectif sera de proposer des fiches similaires pour d'autres espèces ciblées par la déclinaison régionale tout au long de sa mise en œuvre.

Fiche technique à télécharger ici !

Fiche enquête sur la Piéride de l'aethionème



Pieris ergane la Piéride de l'aethionème est une **espèce prioritaire du PNA**, disparue de la région PACA juste avant 2000, localisée et menacée en région Occitanie selon la Liste rouge régionale de 2019. Ce papillon, par ailleurs protégé en France, se trouve sur des sites escarpés, rarement fréquentés. **Cette enquête vise à faciliter la localisation de nouvelles stations ou à actualiser des stations historiques entre l'Ariège, l'Aude et les Pyrénées-Orientales.** **N'hésitez pas à saisir vos photographies d'aethionèmes ou du papillon à ses différents stades (œufs, chenilles, imagos)** sur www.inaturalist.org.

Enquête : Piéride de l'Æthionème

Recherche d'une espèce cible du PNA Papillons de jour
Pieris ergane - Piéride de l'Æthionème

Suivis de l'Azuré des mouillères sur le site Natura 2000 Tourbières du Lévezou : vidéo de sensibilisation – EPAGE Viaur



Dans le cadre de l'animation du site Natura 2000 des Tourbières du Lévezou en Aveyron, l'EPAGE Viaur réalise depuis plusieurs années sur le site d'Agladières un **suiti des populations** de *Phengaris alcon* l'Azuré des mouillères via le dénombrement des pontes sur les pieds de *Gentiana pneumonanthe* la Gentiane pneumonanthe. Dans le cadre de cette action, une **vidéo d'information** présentant l'écologie du papillon, la réalisation du suivi et l'objectif d'évaluation de la gestion menée sur le site a été réalisée comme outil de sensibilisation à destination de différents publics.





PRA Pollinisateurs sauvages d'Occitanie

Plan animé par l'Opie, la DREAL Occitanie et le RT Pollinéco

Anthophora plumipes © Tarek Bayan

Une plaquette « mélanges de graines et pollinisateurs »

Mélanges de graines et pollinisateurs

COMMENT BIEN FAIRE ?

Les mélanges fleuris ont la vent en poupe ces dernières années. Des sachets de graines, clé en main, à semer à la volée. Une idée séduisante puisqu'elle offre à tout un chacun un moyen simple d'agir pour les insectes pollinisateurs. Cependant dans la pratique, des précautions s'imposent pour assurer un résultat vraiment bénéfique pour nos butineurs.

UNE RÉPONSE « CLÉ EN MAIN » PEUT S'AVÉRER CONTRE-PRODUCTIVE...

Le mélange fleuris semble être la solution toute trouvée pour pallier le manque de ressources alimentaires pour les insectes pollinisateurs. Pourtant, les conditions sont rarement réunies pour répondre réellement à leurs besoins. Résultat : c'est joli pour les humains, mais l'intérêt pour la biodiversité peut être parfois limité voire contre-productif.

Parmi les pollinisateurs, **l'abeille domestique** (*Apis mellifera*), célèbre pour sa production de miel, est loin d'être la seule espèce. Une grande diversité de pollinisateurs sauvages tels que les **bourdons**, les **papillons**, les **abeilles solitaires**, les **mouches**, les **guêpes** et certains **coléoptères** sont aussi de la partie. Il est primordial de les prendre en compte lorsque l'on sème un mélange fleuris. Tous ces insectes pollinisateurs visitent les fleurs essentiellement pour collecter le pollen et/ou le nectar dont ils se nourrissent. Ces deux éléments représentent pour eux un apport nutritionnel essentiel en sucres, protéines, acides aminés et vitamines.

POLLEN + NECTAR

Sucres
Protéines
Acides aminés
Vitamines

LE SAVIEZ-VOUS ?

On dit couramment d'un mélange qu'il est « mellifère » c'est-à-dire pensé pour permettre aux abeilles domestiques de « faire du miel ». Pour nourrir l'ensemble des pollinisateurs, plus de 20 000 espèces d'insectes en France, il est préférable de parler de mélange « pollinifère » et « nectarifère » (qui apporte du pollen et du nectar).

À chaque pollinisateur ses préférences florales. Bien choisir son mélange de graines selon la biodiversité locale implique de **privilégier les mélanges dont la composition est connue ou de créer les mélanges soi-même.**

Ce document de quatre pages rassemble les **conseils essentiels pour réussir l'implantation de mélanges de graines réellement bénéfiques aux insectes pollinisateurs**. Il propose également un éclairage spécifique sur leur mise en œuvre en milieu agricole.

Plaquette à télécharger ici !

Qui contacter ?

PNA Odonates

Baptiste CHARLOT

PNA Papillons de jour

Bastien LOUBOUTIN

PNA Pollinisateurs

Stéphane JAULIN

Plusieurs de ces actualités concernent des espèces protégées au niveau national, que ce soit les individus ou leur habitat. Toutes les études ciblant ces espèces sont soumises à réglementation. N'hésitez pas à vous rapprocher des animateurs régionaux ou de la DREAL Occitanie si vous souhaitez mener des projets en faveur de ces espèces.

Merci pour votre lecture et n'hésitez pas à faire remonter des nouvelles pour la prochaine lettre d'actualités !



Conservatoire d'espaces naturels (CEN) d'Occitanie

75 voie du Toec, 31076, Toulouse Cedex 3

Office pour les insectes et leur environnement (Opie)

Antenne Occitanie

CBGP - 755 Avenue du Campus Agropolis
CS 30 016 - F 34 988 Montferrier / Lez Cedex

Cet email a été envoyé à {{ contact.EMAIL }}
Vous l'avez reçu car vous êtes inscrit à notre newsletter.

[Afficher dans le navigateur](#) | [Se désinscrire](#)

